

BL.IP.6220.8.2024.KS

DECYZJA
o środowiskowych uwarunkowaniach

Na podstawie art. 71 ust. 1 i ust. 2 pkt 2, art. 75 ust. 1 pkt 4 oraz art. 84, art. 85 ust. 1, ust. 2 pkt 2 ustawy z dnia 3 października 2008 r. o udostępnianiu informacji o środowisku i jego ochronie, udziale społeczeństwa w ochronie środowiska oraz o ocenach oddziaływania na środowisko (t.j.: Dz. U. z 2024 r., poz. 1112) *zwanej dalej uouioś* w związku z art. 104 ustawy z dnia 14 czerwca 1960 r. Kodeks postępowania administracyjnego (t.j.: Dz. U. z 2024 r., poz. 572) *zwanej dalej k.p.a.*, a także w związku z § 3 ust. 2 pkt 2, w związku z § 3 ust.1 pkt 13 rozporządzenia Rady Ministrów z dnia 10 września 2019 r. w sprawie przedsięwzięć mogących znacząco oddziaływać na środowisko (t.j.: Dz. U. z 2019 r., poz. 1839 ze zm.) po rozpatrzeniu wniosku złożonego przez **Panią Dominikę Oblińską Project Management Architecture Sp. z o.o. - pełnomocnika SIKA POLAND Sp. z o.o. ul. Karczunkowska 89, 02-871 Warszawa** w przedmiocie wydania decyzji o środowiskowych uwarunkowaniach dla przedsięwzięcia p.n.: **„Budowa zespołu produkcyjno – magazynowo – usługowego z zespołem socjalno – biurowym oraz infrastrukturą techniczną i komunikacyjną na działkach o nr ewidencyjnych 139/11, 145/10, 149/4, 153/6, 154/4, 157/6, 159/4 obręb Machnacz, gm. Brześć Kujawski”**

o r z e k a m:

stwierdzić brak potrzeby przeprowadzenia oceny oddziaływania na środowisko dla ww. przedsięwzięcia.

o k r e ś l a m:

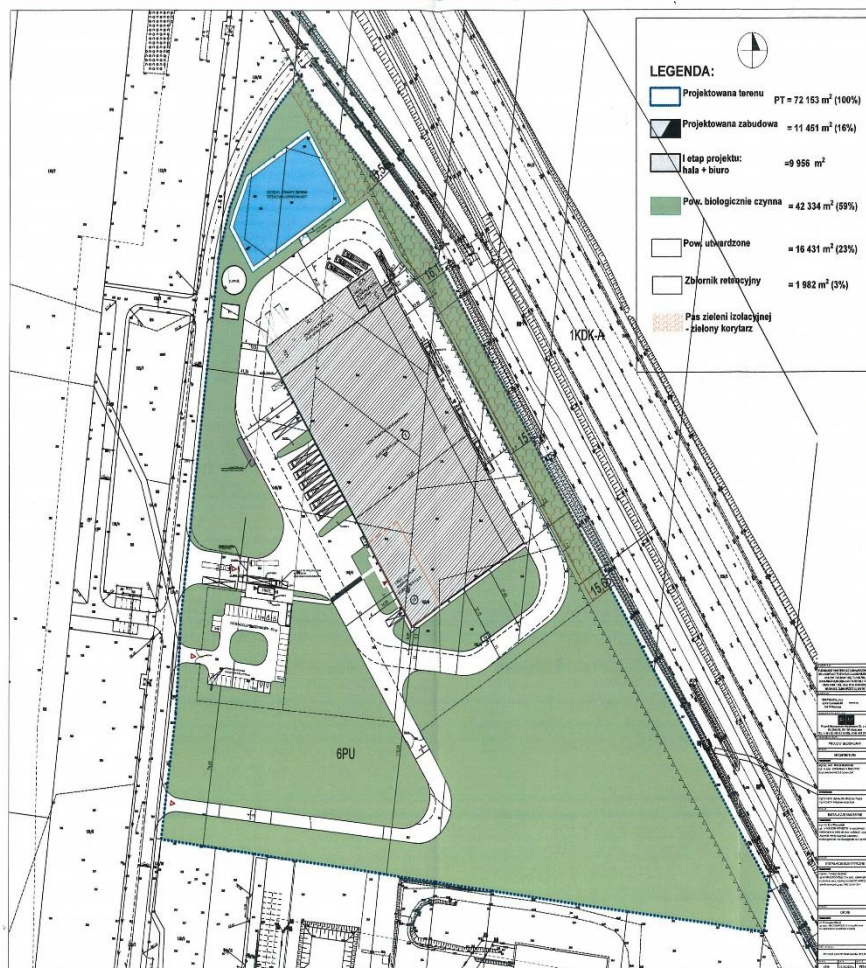
I Zgodnie z art. 84 ust. 1a uouioś istotne warunki korzystania ze środowiska w fazie realizacji i eksploatacji lub użytkowania przedsięwzięcia, ze szczególnym uwzględnieniem konieczności ochrony cennych wartości przyrodniczych, zasobów naturalnych i zabytków oraz ograniczenia uciążliwości dla terenów sąsiednich, w tym w szczególności:

1. Prace budowlane, zwłaszcza związane z wykorzystywaniem ciężkiego sprzętu prowadzić wyłącznie w porze dziennej, tj. w godzinach 6.00-22.00 (z wyłączeniem prac wymagających ciągłości technologicznej typu betonowanie).
2. Tankowanie zbiorników na gaz realizować tylko i wyłącznie w porze dnia, tj. w godzinach 6.00-22.00.
3. Teren inwestycji wyposażyć w materiały sorpcyjne umożliwiające szybkie usunięcie ewentualnych wycieków paliwa.
4. W celu zabezpieczenia gruntu oraz wód podziemnych i powierzchniowych przed zanieczyszczeniem substancjami ropopochodnymi, podczas realizacji inwestycji, używać wyłącznie sprawnego sprzętu i monitorować ewentualne wycieki substancji ropopochodnych, które mogą powstać w wyniku awarii oraz zapewnić dostępność sorbentów. W przypadku wycieku substancji niebezpiecznych, zanieczyszczony grunt lub zużyty sorbent zebrać i przekazać uprawnionym odbiorcom odpadów.
5. Zaplecze budowy, w tym miejsca składowania materiałów budowlanych lub postoju pojazdów i maszyn zorganizować na terenie utwardzonym lub posiadającym szczelną powierzchnię oraz poza terenami chronionymi akustycznie.

6. Wykonywanie wykopów ziemnych musi odbywać się ze szczególną starannością, aby uniemożliwić penetrację zanieczyszczonych wód opadowych do warstwy wodonośnej, zaś materiały wykorzystywane do budowy nie mogą wchodzić w reakcje, które powodowałyby zanieczyszczenia wód podziemnych.
7. Prace ziemne prowadzić bez konieczności prowadzenia prac odwodnieniowych, a w przypadku stwierdzenia konieczności odwodnienia wykopów, prace odwodnieniowe prowadzić bez konieczności trwałego obniżania poziomu wód gruntowych; ograniczyć czas odwadniania wykopu do minimum, ograniczyć wpływ ww. prac do terenu działki inwestycyjnej, wodę z odwodnienia zagospodarować zgodnie z obowiązującymi przepisami.
8. Wodę pobierać przyłączem z lokalnej sieci wodociągowej zgodnie z warunkami technicznymi wydanymi przez zarządcę sieci (do czasu wykonania przyłącza wodę do celów budowlanych dostarczać beczkownikami).
9. Zapewnić stałą konserwację urządzeń podczyszczających wody opadowe, w celu sprawnego działania tych urządzeń oraz zapewnienia wysokiej skuteczności podczyszczania.
10. Masy ziemne powstające w wyniku prowadzenia prac budowlanych składować na terenie inwestycji do późniejszego wykorzystania w sposób niepowodujący zakłócenia warunków odpływu wód opadowych, a także niezmieniający warunków gruntowo – wodnych.
11. Teren inwestycji wyposażać w niezbędną ilość szczelnych i nieprzepuszczalnych pojemników i kontenerów do gromadzenia odpadów.
12. Odpady magazynować w sposób selektywny, a następnie sukcesywnie przekazywać do odbioru pomiotom posiadającym stosowne zezwolenia w zakresie gospodarowania odpadami.
13. Na etapie eksploatacji powstałe instalacje regularnie i terminowo poddawać próbom szczelności i konserwacji.
14. Parce budowlane rozpocząć poza okresem lęgowym ptaków oraz kluczowym okresem rozrodu gatunków dziko występujących zwierząt, przypadającym w terminie od 1 marca do 31 sierpnia lub w dowolnym terminie po potwierdzeniu maksymalnie na 2 dni przed zajęciem terenu przez specjalistę przyrodnika braku aktywnych lęgów ptaków oraz rozrodu zwierząt na terenie inwestycji.
15. Każdorazowo przed podjęciem prac w obrębie wykopów dokonać kontroli obecności zwierząt w ich obrębie. W przypadku obecności fauny, zwierzę lub zwierzęta odłowić, a następnie przenieść poza obszar robót, do siedliska zapewniającego możliwość dalszej wędrówki.
16. Bezpośrednio przed rozpoczęciem prac przeprowadzić kontrolę występowania gatunków chronionych (np. jaszczurki zwinki) na terenie inwestycji. Stwierdzone osobniki odłowić oraz przenieść w bezpieczne miejsce, poza obszarem planowanego prowadzenia prac.
17. Na etapie realizacji teren przedsięwzięcia zabezpieczyć przed przedostawaniem się gadów i drobnych ssaków stosując ogrodzenie z materiału litego np. blachy o wysokości ok. 2 m, szczelnie połączone z gruntem.
18. W celu uniemożliwienia przedostawania się małych zwierząt, w tym płazów na teren inwestycji, zastosować ogrodzenie bez wolnej przestrzeni od poziomu gruntu oraz zamontować osłonę, z uwzględnieniem poniższych warunków:
 - a) wykonanie z materiału litego lub siatki w oczkach nie większych niż 0,5x0,5 cm,
 - b) wysokość co najmniej 40 cm części nadziemnej,
 - c) szczelnie połączona z gruntem poprzez wkopanie na głębokość co najmniej 10 cm,
 - d) zapewnić ciągłość oraz utrzymanie sztywności osłony.
19. Wykonać łąkę kwietną o minimalnej powierzchni 200 m² w ramach zagospodarowania części terenu przeznaczonego pod powierzchnię biologicznie czynną. Szczegółowy sposób wykonania, w tym skład gatunkowy i częstotliwość koszenia uzgodnić ze specjalistą przyrodnikiem (botanikiem i entomologiem).

20. Inwestycję zrealizować zgodnie z koncepcją przedstawioną na poniższym rysunku poprzez:

- a) wyłączenie z zajęcia i przekształcenia (w tym ogrodzenia) strefy o szerokości minimum 15 m od osi rowu melioracyjnego, zlokalizowanego przy północno – wschodniej granicy przedsięwzięcia,
- b) wprowadzenie nasadzeń drzew i/lub krzewów w formie liniowej wzdłuż północno- wschodniej granicy zamierzenia. Do nasadzeń stosować rodzime gatunki drzew i krzewów, np. jałowiec pospolity, dereń świdwa, bez czarny, tarnina, głóg, szakłak pospolity, trzmielina, kruszyna pospolita, leszczyna pospolita, czeremcha zwyczajna, głóg jednoszyjkowy, bez koralowy, kalina koralowa, berberys zwyczajny. Ewentualne przycinanie krzewów będzie prowadzone poza okresem lęgowym ptaków przypadającym w terminie od 1 marca do 31 sierpnia lub w dowolnym terminie po potwierdzeniu maksymalnie na 2 dni przed przycięciem przez specjalistę przyrodnika braku aktywnych lęgów ptaków oraz rozrodu zwierząt w obrębie krzewów przeznaczonych do przycięcia.



21. Nasadzenia wykonać po zewnętrznej stronie ogrodzenia.

22. Prowadzić monitoring udatności wprowadzonych nasadzeń roślinności krzewiastej przez okres co najmniej 3 lat oraz w razie potrzeby dokonywać nasadzeń przez okres co najmniej 3 lat oraz w razie potrzeby dokonywać nasadzeń uzupełniających, w miejscach obumarłych sadzonek.

23. Oświetlenie terenu inwestycji wykonać z wykorzystaniem źródła światła o niskiej emisji promieniowania UV (np. LED) oraz lampami skierowanymi w dół.

II Wymagania dotyczące ochrony środowiska konieczne do uwzględnienia w dokumentacji wymaganej do wydania decyzji, o których mowa w art. 72 ust. 1, w szczególności w projekcie budowlanym, w przypadku decyzji, o których mowa w art. 72 ust. 1 pkt 1, 10, 14, 18 i 21, w tym w szczególności:

1. Ścieki bytowe odprowadzać na etapie eksploatacji zamierzenia do gminnej sieci kanalizacji sanitarnej.
2. Wody opadowe i roztopowe z dachu istniejącego budynku i powierzchni utwardzonych podczyszczać w osadniku i separatorze substancji ropopochodnych, zgromadzoną wodę w pierwszej kolejności wykorzystywać do podlewania terenów zielonych.
3. Zainstalować nie więcej niż następujące nowe źródła ciepła emisji zorganizowanej do powietrza:
 - a) do 21 szt. urządzeń gazowych o mocy do 55 kW każdy,
 - b) do 2 szt. kotłów gazowych o mocy do 90 kW każdy,
 - c) do 3 szt. gazowych urządzeń wentylacyjnych z nagrzewnicą o mocy do 60 kW każde,
 - d) do 2 szt. gazowych urządzeń wentylacyjnych z nagrzewnicą o mocy do 200 kW każde,
 - e) do 4 szt. gazowych urządzeń wentylacyjnych z nagrzewnicą o mocy do 110 kW każde,
 - f) do 1 szt. kotła gazowego o mocy 2650 kW,
 - g) do 6 szt. urządzeń technologicznych wyposażonych w wysoko skuteczne urządzenia odpylające odprowadzających zanieczyszczenia z węzła suszenia piasku,
 - h) do 5 szt. wentylatorów przeciwwybuchowych odprowadzających zanieczyszczenia z procesu ładowania akumulatorów,
 - i) do 2 szt. agregatów prądotwórczych,
 - j) do 2 szt. pomp ppoż.
4. Zainstalować nie więcej niż następujące zastępcze kubaturowe źródła hałasu:
 - a) hale/budynki produkcyjno-magazynowe z zespołem socjalno-biurowym o konstrukcji przegród budowlanych o właściwej izolacyjności akustycznej wypadkowej min. 23 dB,
 - b) pompowni p.poż. o konstrukcji przegród budowlanych o właściwej izolacyjności akustycznej wypadkowej min. 23 dB.
5. Zainstalować nie więcej niż następujące punktowe źródła hałasu:
 - a) wentylator dachowy, poziom mocy akustycznej do 80 dB każdy – do 7 szt.,
 - b) centrala wentylacyjna opcjonalnie z nagrzewnicą gazową do 60 kW, poziom mocy akustycznej do 80 dB każda – do 3 szt.,
 - c) urządzenie chłodnicze, poziom mocy akustycznej do 75 dB każde – do 4 szt.,
 - d) wentylator dachowy, poziom mocy akustycznej do 75 dB każdy – do 4 szt.,
 - e) wentylator dachowy EX, poziom mocy akustycznej do 80 dB każdy – do 5 szt.,
 - f) wentylator ścienny, poziom mocy akustycznej do 80 dB każdy – do 6 szt.,
 - g) urządzenie wentylacyjne lub chłodu/ciepła, poziom mocy akustycznej do 65 dB każde – do 4 szt.,
 - h) agregat wody lodowej, poziom mocy akustycznej do 90 dB każdy – do 2 szt.,
 - i) urządzenie wentylacyjne opcjonalnie z nagrzewnicą gazową mocy do 200 kW, poziom mocy akustycznej do 80 dB każde – do 2 szt.,
 - j) urządzenie chłodnicze, poziom mocy akustycznej do 80 dB każde – do 2 szt.
 - k) urządzenie wentylacyjne ścienne, poziom mocy akustycznej do 85 dB każda – do 6 szt.,
 - l) pompa ciepła, poziom mocy akustycznej do 85 dB każda – do 8 szt.,

- m) urządzenie wentylacyjne, poziom mocy akustycznej do 85 dB każda – do 9 szt.,
- n) agregaty prądotwórcze – do 2 szt., równoważny poziom mocy akustycznej agregatu wyniesie 93 dB.

Uzasadnienie

Wnioskiem z dnia 15 maja 2024 r. (wpływ: 17 maja 2024 r.) Pani Dominika Oblińska Project Management Architecture Sp. z o.o. ul. Złota 59, 00-120 Warszawa - pełnomocnik firmy SIKA POLAND sp. z o.o. ul. Karczunkowska 89, 02-871 Warszawa wystąpiła o wydanie decyzji o środowiskowych uwarunkowaniach dla planowanego przedsięwzięcia p.n.: „Budowa zespołu produkcyjno-magazynowo-usługowego z zespołem socjalno-biurowym oraz infrastrukturą techniczną i komunikacyjną na działkach o nr ewidencyjnym 139/11, 145/10, 149/4, 153/6, 154/4, 157/6, 159/4 obręb Machnacz gm. Brześć Kujawski”.

Do wniosku o wydanie decyzji o środowiskowych uwarunkowaniach wnioskodawca dołączył kartę informacyjną przedsięwzięcia oraz pozostałe wymagane prawem załączniki.

Dane o złożonym wniosku zostały umieszczone w publicznie dostępnym wykazie danych o dokumentach prowadzonym przez Burmistrza Brześcia Kujawskiego pod nr 61/2024.

Są to przedsięwzięcia, dla których zgodnie z art. 71 ust. 2 pkt 2 ustawy o udostępnianiu informacji o środowisku i jego ochronie, udziale społeczeństwa w ochronie środowiska oraz o ocenach oddziaływania na środowisko, wymagane jest uzyskanie decyzji środowiskowej.

Zgodnie z art. 75 ust. 1 pkt 4 uouioś, organem właściwym do wydania decyzji o środowiskowych uwarunkowaniach jest burmistrz.

Rodzaj, parametry techniczne inwestycji zaliczają ją do grupy przedsięwzięć mogących potencjalnie oddziaływać na środowisko wymienionych w rozporządzeniu Rady Ministrów z dnia 10 września 2019 r. w sprawie przedsięwzięć mogących znacząco oddziaływać na środowisko tj.:

- § 3 ust. 1 pkt 1 – tj.: „instalacje do wytwarzania produktów przez mieszanie, emulgowanie lub konfekcjonowanie chemicznych półproduktów lub produktów podstawowych”,

- § 3 ust. 1 pkt 37 lit. d – tj.: „instalacje do naziemnego magazynowania gazów łatwopalnych, inne niż wymienione w § 2 ust. 1 pkt 22, z wyłączeniem instalacji do magazynowania paliw wykorzystywanych na potrzeby gospodarstw domowych, zbiorników na gaz płynny o łącznej pojemności nie większej niż 10 m³ oraz zbiorników na olej o łącznej pojemności nie większej niż 3m³, a także niezwiązanych z dystrybucją instalacji do magazynowania stałych surowców energetycznych”

- § 3 ust. 1 pkt 54 lit. b – tj.: „zabudowa przemysłowa lub magazynowa, wraz z towarzyszącą jej infrastrukturą, o powierzchni zabudowy nie mniejszej niż 1 ha na obszarach innych niż wymienione w lit. a”.

Biorąc pod uwagę powyższą kwalifikację stwierdzono, że jest to przedsięwzięcie mogące potencjalnie oddziaływać na środowisko, dla którego raport o oddziaływaniu na środowisko może być wymagany.

Zgodnie z art. 74 ust. 3a uouioś stroną postępowania o wydanie decyzji o środowiskowych uwarunkowaniach jest wnioskodawca oraz podmiot, któremu przysługuje prawo rzeczowe do nieruchomości znajdującej się na obszarze, na który będzie oddziaływać przedsięwzięcie. Przez obszar ten rozumie się przewidywany teren, na którym będzie realizowane przedsięwzięcie oraz obszar znajdujący się w odległości 100m od granic tego terenu.

Pismem z dnia 20 maja 2024 r. znak: BI.IP.6220.8.2024.KS Burmistrz Brześcia Kujawskiego zawiadomił strony o wszczęciu postępowania w sprawie wydania decyzji o środowiskowych uwarunkowaniach.

Na podstawie art. 64 ust. 1 pkt 1, pkt 2 i pkt 4 uouioś organ prowadzący postępowanie wystąpił o opinię dotyczącą obowiązku przeprowadzenia oceny oddziaływania na środowisko oraz w przypadku stwierdzenia takiej potrzeby, o określenie zakresu raportu o oddziaływaniu na środowisko do Regionalnego Dyrektora Ochrony Środowiska w Bydgoszczy, Państwowego Powiatowego Inspektora Sanitarnego we Włocławku oraz Państwowego Gospodarstwa Wodnego Wody Polskie Zarząd Zlewni we Włocławku.

Pismem z dnia 4 czerwca 2024 r. znak: NNZ-42-06-33/24 L.dz. 3448 Państwowy Powiatowy Inspektor Sanitarny we Włocławku wezwał Inwestora o uzupełnienie informacji zawartych w karcie informacyjnej przedsięwzięcia.

Pismem z dnia 6 czerwca 2024 r. znak: WOO.4220.367.2024.OD Regionalny Dyrektor Ochrony Środowiska w Bydgoszczy wezwał pełnomocnika Inwestora do przekazania wyjaśnień informacji zawartych w karcie informacyjnej przedsięwzięcia.

Pismem z dnia 4 czerwca 2024 r. (wpływ: 10.06.2024 r.) znak: WK.ZZŚ.4901.97.2024 Dyrektor Zarządu Zlewni we Włocławku uznał, że dla powyższej inwestycji nie istnieje potrzeba przeprowadzenia oceny oddziaływania na środowisko. Ponadto, wskazał na konieczność uwzględnienia w decyzji o środowiskowych uwarunkowaniach warunków i wymagań, które zostały wpisane w sentencji niniejszej decyzji.

Pełnomocnik Inwestora pismem z dnia 17 czerwca 2024 r. (wpływ: 20.06.2024 r.) wystąpił z prośbą o wydłużenie terminu na złożenie wyjaśnień w związku z otrzymanym wezwaniem Państwowego Powiatowego Inspektora Sanitarnego we Włocławku do 30 sierpnia 2024 r.

Pełnomocnik Inwestora pismem z dnia 28 czerwca 2024 r. (wpływ: 8 lipca 2024 r.) wystąpił z prośbą o wydłużenie terminu na złożenie wyjaśnień w związku z otrzymanym wezwaniem Regionalnego Dyrektora Ochrony Środowiska w Bydgoszczy do 30 sierpnia 2024 r.

Wskazany termin został zaakceptowany przez Państwowego Powiatowego Inspektora Sanitarnego we Włocławku pismem z dn. 26 czerwca 2024 r. oraz przez Regionalnego Dyrektora Ochrony Środowiska w Bydgoszczy pismem z dnia 11 lipca 2024 r.

W dniu 29 lipca 2024 r. do tutejszego Urzędu wpłynęło uzupełnienie informacji w związku z wezwaniem Państwowego Powiatowego Inspektora Sanitarnego we Włocławku.

Państwowy Powiatowy Inspektor Sanitarny we Włocławku pismem z dnia 12 sierpnia 2024 r. znak: NNZ-42-06-33/24 L.dz. 5087 wyraził opinię, że dla planowanej inwestycji nie ma potrzeby przeprowadzenia oceny oddziaływania na środowisko, jednocześnie wskazując określone warunki i wymagania.

Pismem z dnia 30 sierpnia 2024 r. (wpływ: 3 września 2024 r.) pełnomocnik Inwestora przedłożył uzupełnienie informacji do karty informacyjnej przedsięwzięcia w związku z wezwaniem Regionalnego Dyrektora Ochrony Środowiska w Bydgoszczy.

Pismem z dnia 16 września 2024 r. znak: WOO.4220.367.2024.OD.3 Regionalny Dyrektor Ochrony Środowiska w Bydgoszczy ponownie wezwał Inwestora do przekazania wyjaśnień informacji zawartych w karcie informacyjnej przedsięwzięcia.

Wyjaśnienia Inwestora wpłynęły do organu prowadzącego postępowanie w dniu 7 października 2024 r.

22 października 2024 r. Regionalny Dyrektor Ochrony Środowiska w Bydgoszczy zawiadomił o przedłużeniu terminu wydania opinii w niniejszej sprawie wskazując termin wydania opinii: 4 listopada 2024 r.

Postanowieniem z dnia 4 listopada 2024 r. znak: WOO.4220.367.2024.OD.5 Regionalny Dyrektor Ochrony Środowiska w Bydgoszczy wyraził opinie, że dla realizacji planowanej inwestycji nie istnieje potrzeba przeprowadzenia oceny oddziaływania na środowisko, określając wymagania dotyczące ochrony środowiska konieczne do uwzględnienia w decyzji o środowiskowych uwarunkowaniach, w dokumentacji wymaganej do wydania decyzji, o których mowa w art. 64 ust. 3a

uouiós, w szczególności istotne warunki korzystania ze środowiska w fazie realizacji i eksploatacji lub użytkowania przedsięwzięcia, ze szczególnym uwzględnieniem konieczności ochrony cennych wartości przyrodniczych, zasobów naturalnych i zabytków oraz ograniczenia uciążliwości dla terenów sąsiednich, a także wymagania dotyczące ochrony środowiska konieczne do uwzględnienia w dokumentacji wymaganej do wydania decyzji, o których mowa w art. 72 ust. 1, w szczególności w projekcie budowlanym, w przypadku decyzji o których mowa w art. 72 ust. 1 pkt 1, 10, 14, 18 i 21. Warunki te zostały wpisane w sentencji niniejszej decyzji.

Analizując wskazane wyżej opinie Regionalnego Dyrektora Ochrony Środowiska w Bydgoszczy, Państwowego Powiatowego Inspektora Sanitarnego we Włocławku oraz Państwowego Gospodarstwa Wodnego Wody Polskie Zarząd Zlewni we Włocławku tut. Organ wziął pod uwagę rodzaj, skalę oraz usytuowanie planowanego przedsięwzięcia i stwierdził, że projektowana inwestycja nie będzie miała negatywnego wpływu na poszczególne elementy środowiska, dlatego też nie zachodzi konieczność przeprowadzenia oceny oddziaływania przedsięwzięcia na środowisko.

Mając powyższe na uwadze, zgodnie z art. 10 k.p.a. pismem z dnia 5 listopada 2024 r. znak: BI.IP.6220.8.2024.KS Burmistrz Brześcia Kujawskiego zawiadomił o zakończeniu postępowania w sprawie wydania decyzji o środowiskowych uwarunkowaniach. W zawiadomieniu pouczone, że strony mogą zapoznać się z aktami sprawy, uzyskać wyjaśnienia, składać stosowne wnioski i uwagi. W wyznaczonym terminie żadna ze stron z tego uprawnienia nie skorzystała. Odstępując od potrzeby przeprowadzenia oceny oddziaływania na środowisko wzięto pod uwagę powyższe opinie organów jak również wyszczególnione poniżej uwarunkowania:

1) rodzaj i charakterystykę przedsięwzięcia, z uwzględnieniem:

a) skali przedsięwzięcia i wielkości zajmowanego terenu oraz ich wzajemnych proporcji, a także rozwiązań charakteryzujących przedsięwzięcie,

Działka inwestycyjna objęta jest ustaleniami miejscowego planu zagospodarowania przestrzennego przyjętego uchwałą nr VI/39/11 Rady Miejskiej w Brześciu Kujawskim z dnia 24 maja 2011 r. w sprawie miejscowego planu zagospodarowania przestrzennego miasta i gminy Brześć Kujawski dla wyodrębnionych obszarów położonych w miejscowościach Pikutkowo, Słone, Machnacz. Zamierzenie znajduje się na terenie oznaczonym w planie symbolem 6PU – teren zabudowy produkcyjno – usługowej (obiekty produkcyjne, składy i magazyny).

W związku z powyższym planowane zamierzenie jest zgodne z ustaleniami miejscowego planu zagospodarowania przestrzennego.

Planowane przedsięwzięcie obejmuje budowę zespołu produkcyjno – magazynowo – usługowego z zespołem socjalno – biurowym oraz infrastrukturą techniczną i komunikacyjną na działkach o nr ewid. 139/11, 145/10, 149/4, 153/6, 154/4, 157/6, 159/4 obręb Machnacz, gm. Brześć Kujawski, powiat włocławski, województwo kujawsko – pomorskie.

Powierzchnia planowanego przedsięwzięcia do przekształcenia będzie wynosić łącznie ok. 7,3 ha.

Zamierzenie obejmuje takie obiekty budowlane jak:

- hale produkcyjno – magazynowo – usługowe z zespołem socjalno -biurowym,
- tereny utwardzone, takie jak parkingi, drogi wewnętrzne, chodniki, place manewrowe,
- budynek pompowni p.poż. wraz ze zbiornikiem wody p.poż. o pojemności min. 300 m³,
- wartownia,
- wiata i wieża technologiczna,
- zbiorniki retencyjne wody opadowej,
- zjazdy publiczne,
- zbiorniki gazu o pojemności łącznej do 107,2 m³ (LPG/LNG/CNG lub gazu ziemnego) zlokalizowane poza halami (jako opcja rezerwowa) wraz ze stacją redukcyjno – pomiarową,

- budowę i przebudowę przyłączy oraz sieci i instalacji niezbędnej infrastruktury technicznej: energetycznej, kanalizacji sanitarnej, kanalizacji deszczowej, teletechnicznej, technologicznej, wody, ciepłej, gazowej.

Zakłada się możliwość etapowania zaplanowanych zadań w ramach przyszłej inwestycji. Poszczególne obiekty mogą być realizowane w różnym czasie równolegle w tym samym momencie, przy czym każdy etap musi zawierać wszystkie niezbędne elementy do samodzielnego funkcjonowania. Cała infrastruktura wewnętrzna oraz zewnętrzna umożliwiać będzie swobodną konfigurację realizacji i użytkowania obiektów zgodnie z wyznaczonymi standardami i przepisami.

Na terenie zespołu produkcyjno – magazynowo – usługowego z zespołem socjalno-biurowym przewiduje się uruchomienie zakładu produkcji chemii budowlanej firmy Sika Poland.

Firma ta jest częścią międzynarodowego koncernu Sika – jednego ze światowych liderów na rynku producentów specjalistycznych produktów chemicznych dla branży budowlanej oraz przemysłu.

Zakład będzie prowadził działalność:

- handlową wyrobami chemii budowlanej,
- magazynową wyrobów chemii budowlanej,
- produkcyjną: mieszania i konfekcjonowania suchych zapraw budowlanych oraz płynnych domieszek do betonów,
- produkcyjną: maszyny do barwienia farb (antykorozyjnych, posadzkowych, betonów i elewacji) wraz z magazynowaniem substancji wchodzących w ich skład.

Sprzedaż towarów dostarczonych do magazynów będzie miała charakter hurtowy.

Produkty zarówno magazynowane, jak i wykorzystywane w procesie produkcyjnym będą dostarczane do zakładu transportem samochodowym typu TIR oraz pojazdami dostawczymi w m.in. opakowaniach zbiorczych, kontenerach, big-bagach, auto-cysternach, beczkach.

W procesie magazynowania produktów wyróżnia się kilka etapów:

- wyładunek towarów ze środków transportu zewnętrznego (wózki widłowe),
- rozformowanie ładunku do opakowań zbiorczych i przygotowanie pakietów do składowania,
- paletyzacja ładunków rozformowanych,
- transport ładunku na miejsce składowania (wózki widłowe),
- składowanie poszczególnych grup towarów w ramach pomieszczeń magazynowych,
- przygotowanie towarów wg zamówienia do ekspedycji,
- formowanie ładunku do wysyłki, pakowanie,
- załadunek na środki transportu (wózki widłowe, załadunek ręczny),
- ekspedycja.

W ramach części technologicznej użytkownika planowana jest realizacja linii produkcyjnych w których prowadzone procesy będą polegały na mieszaniu różnych składników w postaci płynnej lub sypkiej. W procesie mieszania i konfekcjonowania nie zachodzą reakcje chemiczne.

Produkcja suchych zapraw budowlanych będzie polegała na mieszaniu ze sobą dostarczonych od zewnętrznych dostawców surowców podstawowych (m.in. piasek, kruszywa, cement) z dodatkami modyfikującymi w odpowiednich proporcjach, a następnie zapakowaniem ich i przygotowaniem do dalszego transportu do odbiorców docelowych lub skierowaniu do magazynu. Elementem tej linii technologicznej będzie również suszarnia piasku.

Wszystkie silosy, jak również stanowiska rozładowcze wyposażone są w systemy odpylające z brakiem emisji na zewnątrz do środowiska (do powietrza). Urządzenia odpylające odprowadzające zanieczyszczenia z węzła suszarniczego wyznaczono na podstawie stężenia gwarantowanego wynoszącego 3 mg/m³.

Surowce do produkcji dozowane są w sposób automatyczny, a następnie mieszane w mieszalnikach (proces hermetyczny) i poprzez transporter kierowane do linii umożliwiającej ich zapakowanie w worki lub załadunek do autocysterny poprzez rękaw załadowniczy wyposażony w system odpylający. Elementem tej linii produkcyjnej jest węzeł suszenia piachu wyposażony w suszarnie oraz przesiewacz rotacyjny wydzielający pożądaną frakcję piachu. Do odpylania węzła suszenia piachu przeznaczony jest odpylacz.

Produkcja płynnych domieszek do betonów będzie polegać na mieszaniu różnych składników w postaci dostarczanej w takiej postaci lub wstępnie przygotowywanej z postaci sypkiej. Mieszanie składników (komponentów) jest procesem hermetycznym.

W procesie mieszania i konfekcjonowania nie zachodzą reakcje chemiczne.

Główne surowce dostarczane są w cysternach i magazynowane w silosach magazynowych.

Dozowanie surowców głównych odbywa się w sposób automatyczny bezpośrednio do zbiorników – mieszalników.

Moc przerobowa (wielkość produkcji) wyniesie:

- sucha zaprawa ok. 130 000 ton/rok,
- płynne domieszki ok. 40 000 ton/rok.

Przewidywana wielkość zatrudnienia to ok. 50 osób (w tym ok. 10 pracownicy biurowi, ok. 40 pracownicy fizyczni), a planowany czas pracy to trzy zmiany.

W bezpośrednim sąsiedztwie terenu inwestycji znajdują się:

- od północy – autostrada A1, za nią tereny niezabudowane,
- od zachodu – tereny niezabudowane,
- od południa – zakład produkcyjny (fabryka rowerów), najbliższa zabudowa znajduje się w odległości ok. 22 m od granicy terenu planowanego przedsięwzięcia,
- od wschodu – autostrada A1, za nią tereny niezabudowane oraz teren lokalizacji elektrowni wiatrowych wraz z infrastrukturą towarzyszącą.

Najbliższe tereny mieszkaniowe to zabudowa mieszkaniowa jednorodzinna znajdująca się ok. 360 m w kierunku zachodnim oraz ok. 490 m w kierunku północnym od granicy planowanego przedsięwzięcia, natomiast najbliższy istniejący budynek mieszkaniowy znajduje się ok. 380 m od granicy terenu planowanej inwestycji.

b) powiązań z innymi przedsięwzięciami, w szczególności kumulowania się oddziaływań przedsięwzięć realizowanych i zrealizowanych, dla których została wydana decyzja o środowiskowych uwarunkowaniach, znajdujących się na terenie, na którym planuje się realizację przedsięwzięcia, oraz w obszarze oddziaływania przedsięwzięcia lub których oddziaływania mieszczą się w obszarze oddziaływania planowanego przedsięwzięcia w zakresie, w jakim ich oddziaływania mogą prowadzić do skumulowania oddziaływań z planowanym przedsięwzięciem,

W obszarze oddziaływania przedsięwzięcia nie przewiduje się znacznego skumulowania oddziaływań mogących prowadzić do naruszenia standardów ochrony środowiska na terenie i w zasięgu oddziaływania inwestycji.

c) różnorodności biologicznej, wykorzystywania zasobów naturalnych, w tym gleby, wody i powierzchni ziemi,

Realizacja zamierzenia przy przyjętym rozwiązaniu i lokalizacji nie wymaga naruszenia cennych siedlisk przyrodniczych i ich przekształcania, usunięcia drzew i krzewów, zajęcia siedlisk wrażliwych.

Celem zwiększenia bioróżnorodności terenu zamierzenia zostaną wprowadzone nasadzenia drzew i krzewów. Nasadzenia będą tworzyły dogodne warunki dla chronionych gatunków zwierząt, w szczególności ptaków.

d) emisji i występowania innych uciążliwości,

W fazie realizacji przedsięwzięcia, prace budowlane, w szczególności praca ciężkiego sprzętu, wykonywanie prac budowlano-montażowych oraz transport materiałów budowlanych spowodują okresowe uciążliwości takie jak: podwyższony poziom hałasu oraz emisję zanieczyszczeń do powietrza. W celu minimalizacji tych oddziaływań przewiduje się prowadzenie robót budowlanych wyłącznie w porze dziennej tj. w godzinach 6:00-22:00 (z wyjątkiem prac wymagających ciągłości technologicznej typu betonowanie). Wszelkie uciążliwości związane z etapem realizacji będą miały charakter okresowy i ustąpią z chwilą zakończenia budowy.

W przypadku przedmiotowego przedsięwzięcia będą występować kubaturowe punktowe i liniowe źródła hałasu. Na terenie zamierzenia planuje się następujące zastępcze kubaturowe źródła hałasu:

- hale/budynki produkcyjno-magazynowe, gdzie będzie prowadzone magazynowanie i produkcja (konstrukcja przegród budowlanych o właściwej izolacyjności akustycznej wypadkowej min. 23 dB),
- pompowni p.poż. – będzie pracować jedynie w sytuacjach awaryjnych, ewentualnie może być uruchamiana w celach konserwacji raz na miesiąc przez 30 min. w porze dnia, będzie wtedy występować hałas wewnątrz budynku (konstrukcja przegród budowlanych o właściwej izolacyjności akustycznej wypadkowej min. 23 dB),

Istotnymi punktowymi źródłami hałasu na terenie planowanego przedsięwzięcia będą:

- wentylator dachowy, poziom mocy akustycznej do 80 dB każdy – do 7 szt.,
- centrala wentylacyjna opcjonalnie z nagrzewnicą gazową do 60 kW; poziom mocy akustycznej do 80 dB każda – do 3 szt.,
- urządzenie chłodnicze, poziom mocy akustycznej do 75 dB każde – do 4 szt.,
- wentylator dachowy, poziom mocy akustycznej do 75 dB każdy – do 4 szt.,
- wentylator dachowy EX, poziom mocy akustycznej do 80 dB każdy – do 5 szt.,
- wentylator ścienny, poziom mocy akustycznej do 80 dB każdy – do 6 szt.,
- urządzenie wentylacyjne lub chłodu/ciepła, poziom mocy akustycznej do 65 dB każde – do 4 szt.,
- agregat wody lodowej, poziom mocy akustycznej do 90 dB każdy – do 2 szt.,
- urządzenie wentylacyjne opcjonalnie z nagrzewnicą gazową mocy do 200 kW, poziom mocy do 80 dB każde – do 2 szt.,
- urządzenie chłodnicze, poziom mocy akustycznej do 80 dB każde – do 2 szt.,
- urządzenie wentylacyjne ściennie, poziom mocy akustycznej do 85 dB każda – do 6 szt.,
- pompa ciepła, poziom mocy akustycznej do 85 dB każda – do 8 szt.,
- urządzenie wentylacyjne, poziom mocy akustycznej do 85 dB każda – do 9 szt.,

Ponadto, agregaty prądotwórcze będą uruchamiane w celach konserwacyjnych i serwisowych raz w miesiącu na czas 15 minut w porze dnia (przewiduje się do 2 agregatów). Przy takiej pracy równoważny poziom mocy akustycznej agregatu wyniesie 93 dB.

Do liniowych źródeł hałasu zaliczono pojazdy obsługujące planowane przedsięwzięcie poruszające się po terenie zakładu.

Przewiduje się następujące dobowe natężenie ruchu: 71 samochodów ciężarowych oraz 60 samochodów lekkich.

Według Kip obliczenia przeprowadzono w punktach recepcyjnych zlokalizowanych na najbliższych terenach i zabudowie chronionej akustycznie.

Analiza wyników obliczeń modelowania emisji poziomów hałasu w środowisku zawartych w omawianym Kip wskazuje, że planowane przedsięwzięcie nie będzie wpływać ponadnormatywnie na najbliższe tereny podlegające ochronie akustycznej. Prognozowana emisja poziomu dźwięku po realizacji przedsięwzięcia na najbliższych terenach chronionych przed hałasem będzie niższa od wartości dopuszczalnych w porze dnia i porze nocy. Nie przewiduje się negatywnego analizowanego zamierzenia na klimat akustyczny rozpatrywanego obszaru.

Na etapie eksploatacji źródłami emisji zorganizowanej będą:

- do 21 szt. urządzeń gazowych o mocy do 55 kW każdy (promiennik/nagrzewnica) – łączna moc do 1,150 MW,
- do 2 szt. kotłów gazowych o mocy do 90 kW każdy – łączna moc do 0,180 MW,
- do 3 szt. gazowych urządzeń wentylacyjnych z nagrzewnicą o mocy do 60 kW każde – łączna moc do 0,180 MW,
- do 2 szt. gazowych urządzeń wentylacyjnych z nagrzewnicą o mocy do 200 kW każde – łączna moc do 0,40 MW,
- do 4 szt. gazowych urządzeń wentylacyjnych z nagrzewnicą o mocy do 110 kW każde – łączna moc do 0,40 MW,
- do 1 szt. kotła gazowego o mocy 2 650 kW – łączna moc do 2,65 MW,
- do 6 szt. urządzeń technologicznych wyposażonych w wysoko skuteczne urządzenia odpylające odprowadzających zanieczyszczenia z węzła suszenia piasku,
- do 5 szt. wentylatorów przeciwwybuchowych odprowadzających zanieczyszczenia z procesu ładowania akumulatorów.

W sytuacjach awaryjnych uruchamiane będą max. 2 agregaty prądotwórcze i max. 2 pompy ppoż.

Źródłami emisji niezorganizowanej będą pojazdy poruszające się po terenie firmy. Zakłada się, iż zakład będzie pracował 365 dni w roku.

Łączna moc źródeł energetycznego spalania gazu ziemnego wysokometanowego planowanych do zainstalowania w związku z analizowanym przedsięwzięciem będzie wynosiła do 5,005 MW.

Dla źródła energetycznego spalania paliw – kotła o mocy 2,65 MW, planowanego do uruchomienia w związku z rozpatrywanym przedsięwzięciem, zostały określone standardy emisyjne w myśl rozporządzenia Ministra Klimatu z dnia 24 września 2020 r. w sprawie standardów emisyjnych dla niektórych rodzajów instalacji, źródeł spalania paliw oraz urządzeń standardów emisyjnych dla niektórych rodzajów instalacji, źródeł spalania paliw oraz urządzeń spalania lub współspalania odpadów (Dz. U. z 2020 r., poz. 1860). Wyznaczona wielkość emisji gwarantuje dotrzymanie określonych standardów emisyjnych.

Dla pozostałych źródeł energetycznego spalania paliw, planowanych do uruchomienia w związku z rozpatrywanym przedsięwzięciem nie zostały określone standardy emisyjne.

Analizując przedstawioną dokumentację, stwierdza się że emisja substancji do powietrza z analizowanego zakładu nie będzie powodowała przekroczeń standardów jakości środowiska – wartości odniesienia i poziomów dopuszczalnych poza teren zakładu.

W dniu 26 czerwca 2023 r. Sejmik Województwa Kujawsko-Pomorskiego przyjął uchwałę Nr LIX/804/23 w sprawie określenia programu ochrony powietrza w zakresie pyłu zawieszonego PM10, PM2,5 oraz benzo(a)pirenu dla strefy kujawsko-pomorskiej - aktualizacja.

Program ochrony powietrza w zakresie pyłu zawieszonego PM10, PM2,5 oraz benzo(a)pirenu dla strefy kujawsko-pomorskiej – aktualizacja (dalej POP lub Program) stanowi aktualizację obowiązującego dotychczas „Programu ochrony powietrza w zakresie pyłu zawieszonego PM10 oraz benzo(a)pirenu dla strefy kujawsko-pomorskiej” określonego uchwałą Nr XXIII/340/20

Sejmiku Województwa Kujawsko-Pomorskiego z dnia 22 czerwca 2020 r., w zakresie pyłu zawieszonego PM10 oraz benzo(a)pirenu, a także uwzględnia pył zawieszony PM2,5. Został opracowany w związku z odnotowaniem w 2021 r. przekroczenia standardów jakości powietrza – średniodobowego poziomu dopuszczalnego pyłu zawieszonego PM10 oraz średniorocznego poziomu dopuszczalnego pyłu zawieszonego PM2,5 (nowego zanieczyszczenia, którego przekroczenie poziomu dopuszczalnego nie wystąpiło w 2018 r.), a także średniorocznego poziomu docelowego benzo(a)pirenu na terenie strefy.

W rejonie planowanego przedsięwzięcia stężenia żadnych z analizowanych substancji nie przekraczają poziomów dopuszczalnych oraz wartości odniesienia.

Ponadto, na terenie analizowanego zakładu planuje się eksploatację źródeł energetycznego spalania paliw zasilanych gazem ziemnym wysokometanowym. Źródła technologiczne planowane do uruchomienia zostaną również wyposażone w wysoko skuteczne urządzenia ochrony powietrza, zmniejszającego emisję zanieczyszczeń pyłowych do powietrza. Na podstawie przeprowadzonej analiz nie stwierdza się, iż analizowane przedsięwzięcie nie wpłynie znacząco na stan jakości powietrza w rejonie przedmiotowego zakładu.

Inwestycja z uwagi na swój rodzaj i charakter nie będzie związana z emisją gazów cieplarnianych, rozwiązania projektowe planowanego obiektu uwzględniają zabezpieczenia przed skutkami potencjalnych zmian warunków klimatycznych i ewentualnego wystąpienia zdarzeń ekstremalnych.

e) ocenionego w oparciu o wiedzę naukową ryzyka wystąpienia poważnych awarii lub katastrof naturalnych i budowlanych, przy uwzględnieniu używanych substancji i stosowanych technologii, w tym ryzyka związanego ze zmianą klimatu,

Odnosnie ryzyka wystąpienia poważnej awarii, należy zaznaczyć, że przedsięwzięcie nie należy do kategorii zakładu o zwiększonym bądź dużym ryzyku pojawienia się awarii przemysłowej, w myśl rozporządzenia Ministra Rozwoju z dnia 29 stycznia 2016 r. w sprawie rodzajów i ilości znajdujących się w zakładzie substancji niebezpiecznych, decydujących o zaliczeniu zakładu do zakładu o zwiększonym lub dużym ryzyku wystąpienia poważnej awarii przemysłowej (Dz. U. z 2016 r., poz. 138). Ze względu na rodzaj inwestycji i zastosowane technologie nie przewiduje się wystąpienia poważnej awarii lub katastrofy naturalnej i budowlanej zarówno na etapie realizacji, jak i funkcjonowania planowanego przedsięwzięcia.

f) przewidywanych ilości i rodzaju wytwarzanych odpadów oraz ich wpływu na środowisko, w przypadku gdy planuje się ich powstawanie,

W trakcie realizacji inwestycji nastąpi wytworzenie typowych odpadów budowlanych z grupy 17 oraz odpadów opakowaniowych z grupy 15 według katalogu odpadów, zawartego w rozporządzeniu Ministra Klimatu z dnia 2 stycznia 2020 r. w sprawie katalogu odpadów (Dz. U. z 2020 r., poz. 10).

W fazie eksploatacji przewidziano powstawanie między innymi odpadów niebezpiecznych z: produkcji, przygotowania, obrotu i stosowania oraz usuwania farb i lakierów, odpadów z produkcji spoiw mineralnych (w tym cementu, wapna i tynku) oraz z wytworzonych z nich wyrobów, odpadów opakowaniowych, sorbentów, tkanin do wycierania, organicznych odpadów zawierających substancje niebezpieczne, zmieszanych odpadów z budowy, remontów i demontażu, odpadów olejów, baterii i akumulatorów, odpadów stałych z piaskowników i z odwadniania olejów w separatorach, szlamów z odwadniania olejów w separatorach i innych.

Założono selektywne magazynowanie odpadów w wyznaczonych miejscach, w sposób zabezpieczający środowisko przed ich negatywnym wpływem oraz przekazywanie uprawnionym podmiotom.

Rodzaj i ilość wytwarzanych odpadów nie będą miały znaczącego negatywnego wpływu na środowisko przy zachowaniu podstawowych zasad gospodarowania odpadami tj. hierarchii sposobów postępowania

z odpadami zawartej w art. 17 ustawy z dnia 14 grudnia 2012 r. o odpadach (Dz. U. z 2023 r., poz. 1587 ze zm.).

g) zagrożenia dla zdrowia ludzi, w tym wynikającego z emisji,

W trakcie realizacji zamierzenia, uciążliwość prac sprowadzi się głównie do hałasu związanego z pracami budowlano-montażowymi. Oddziaływanie akustyczne będzie spowodowane ruchem pojazdów oraz pracą specjalistycznych maszyn.

Na etapie realizacji przedsięwzięcia zakłada się jedynie krótkotrwałe prowadzenie prac budowlano – montażowych.

Analiza wyników obliczeń modelowania emisji poziomów hałasu w środowisku wskazuje, że planowane przedsięwzięcie nie będzie wpływać ponadnormatywnie na najbliższe tereny podlegające ochronie akustycznej. Prognozowana emisja poziomu dźwięku po realizacji przedsięwzięcia na najbliższych terenach chronionych przed hałasem będzie niższa od wartości dopuszczalnych w porze dnia i porze nocy. Nie przewiduje się negatywnego analizowanego zamierzenia na klimat akustyczny rozpatrywanego obszaru. Źródłami emisji nieorganizowanej będą także pojazdy poruszające się po terenie firmy.

2) usytuowanie przedsięwzięcia, z uwzględnieniem możliwego zagrożenia dla środowiska, w szczególności przy istniejącym i planowanym użytkowaniu terenu, zdolności samooczyszczania się środowiska i odnawiania się zasobów naturalnych, walorów przyrodniczych i krajobrazowych oraz uwarunkowań miejscowych planów zagospodarowania przestrzennego – uwzględniające:

a) obszary wodno-błotne, inne obszary o płytkim zaleganiu wód podziemnych, w tym siedliska łąkowe oraz ujścia rzek,

Na terenie projektowanego przedsięwzięcia nie występują obszary wodno-błotne, inne obszary o płytkim zaleganiu wód podziemnych, w tym siedliska łąkowe oraz ujścia rzek, obszary wybrzeży i środowisko morskie, górskie lub leśne, strefy ochronne ujęć wód, obszary wymagające specjalnej ochrony ze względu na występowanie gatunków roślin, grzybów i zwierząt lub ich siedlisk lub siedlisk przyrodniczych objętych ochroną, w tym obszary Natura 2000, oraz pozostałe formy ochrony przyrody, obszary, na których standardy jakości środowiska zostały przekroczone lub istnieje prawdopodobieństwo ich przekroczenia, a także obszary o krajobrazie mającym znaczenie historyczne, kulturowe lub archeologiczne, przylegające do jezior, uzdrowiska i obszary ochrony uzdrowiskowej.

b) obszary wybrzeży i środowisko morskie,

Na terenie realizacji inwestycji nie występują obszary wybrzeży i środowisko morskie.

c) obszary górskie lub leśne,

Inwestycja realizowana jest poza obszarami góorskimi i leśnymi.

d) obszary objęte ochroną, w tym strefy ochronne ujęć wód i obszary ochronne zbiorników wód śródlądowych,

Przedmiotowe przedsięwzięcie zlokalizowane jest w regionie wodnym Środkowej Wisły w obszarze jednolitej części wód powierzchniowych: RW2000112789 o nazwie Zgłowiączka od jez. Głuszyńskiego do ujścia.

JCWP Zgłowiączka od jez. Głuszyńskiego do ujścia jest to naturalna część wód, monitorowana, której stan (ogólny) określono jako zły ze złym stanem ekologicznym oraz stanem chemicznym poniżej dobrego. Wskaźnikami determinującymi stan ekologiczny są : OWO, przewodność, azot ogólny, azot azotanowy, fosfor fosforanowy (V); makrobezkręgowce, ichtiofauna. Wskaźnikami determinującymi stan chemiczny są: benzo(a)piren; bromowane difenyloetery, rtęć. Ocena ryzyka nieosiągnięcia celu

środowiskowego jest zagrożona. Celem środowiskowym dla JCWP Zgłowiączka od jez. Głuszyńskiego do ujścia jest dobry stan ekologiczny, zapewnienie drożności cieku dla migracji ichtiofauny o ile jest monitorowany wskaźnik diadromiczny D oraz dobry stan chemiczny. Presje determinujące stan wód w obrębie danej JCWP to presje troficzne (odpływ miejski (woda opadowe), presje chemiczne (rozproszone- rozwój obszarów zurbanizowanych: transport, turystyka, odpływ miejski; rozproszone-rolnictwo, leśnictwo) oraz presje hydromorfologiczne (budowle piętrzące – rzeki główne).

Dla przedmiotowej JCWP wyznaczono derogacje z art. 4 ust. 4 Ramowej Dyrektywy Wodnej tj. Dyrektywy 2000/60/WE, której odstępstwo polega na odroczeniu terminu osiągnięcia celów środowiskowych w perspektywie do końca 2027 r.

Nie przewiduje się bezpośredniego wpływu przedsięwzięcia na stan jakościowy i ilościowy wód powierzchniowych.

Uznać należy, iż powyższe rozwiązania techniczne pozwolą zabezpieczyć środowisko gruntowo – wodne przed emisją substancji szkodliwych do wód podziemnych. Teren realizacji przedsięwzięcia zlokalizowany jest w granicy jednolitych części wód podziemnych o europejskim kodzie PLGW200047, która charakteryzuje się dobrym stanem ilościowym oraz chemicznym. Stan wód jest monitorowany, a ocena ryzyka nieosiągnięcia celów środowiskowych jest zagrożona ilościowo.

Ze względu na skalę, charakter i zakres przedmiotowego przedsięwzięcia stwierdzono, że planowane zamierzenie inwestycyjne, nie będzie stwarzać zagrożeń dla osiągnięcia celów środowiskowych jednolitych części wód, w tym będzie odbywało się w sposób zapewniający nienaruszalność przepisów prawnych dotyczących ochrony wód, określonych w rozporządzeniu Rady Ministra Infrastruktury z dnia 4 listopada 2022 r. w sprawie Planu gospodarowania wodami na obszarze dorzecza Wisły (Dz. U. 2023 poz. 300).

Przedsięwzięcie będzie realizowane poza granicami głównych zbiorników wód podziemnych, obszarami szczególnego zagrożenia powodzią oraz poza strefami ochronnymi ujęć wód na potrzeby zaopatrzenia ludności.

Z uwagi na rodzaj, zakres i lokalizację zamierzenia, stwierdza się, że jego realizacja i eksploatacja nie wpływa na ryzyko nieosiągnięcia celów środowiskowych zawartych w Planie gospodarowania wodami na obszarze dorzecza Wisły.

Omawiane zadanie pozostanie również bez wpływu na wyznaczony dla JCWP cel środowiskowy dotyczący zapewnienia drożności cieku dla migracji organizmów wodnych, ponieważ rzeka Zgłowiączka przepływa w odległości ponad 0,6 km od działek inwestycyjnych, w związku z czym w jej obrębie nie będą prowadzone jakiegokolwiek prace.

e) obszary wymagające specjalnej ochrony ze względu na występowanie gatunków roślin, grzybów i zwierząt lub ich siedlisk lub siedlisk przyrodniczych objętych ochroną, w tym obszary Natura 2000 oraz pozostałe formy ochrony przyrody.

Przedsięwzięcie będzie zlokalizowane poza obszarami chronionymi w myśl ustawy z dnia 16 kwietnia 2004 r. o ochronie przyrody (Dz. U. z 2023 r., poz. 1336 t.j.), w tym poza wyznaczonymi, mającymi znaczenie dla Wspólnoty i projektowanymi przekazanymi do Komisji Europejskiej obszarami Natura 2000.

Zgodnie z przedłożoną dokumentacją w wyniku realizacji inwestycji nastąpi zniszczenie siedliska kocanek piaszkowych *Helichrysum arenarium* oraz skowronka *Alauda arvensis*, co nie będzie miało znaczącego negatywnego wpływu na zachowanie populacji ww. gatunków, ponieważ występują one powszechnie na terenie kraju.

Na podstawie przeprowadzonej analizy przedłożonej dokumentacji, w tym Kip wraz z uzupełnieniami ustalono, że realizacja i eksploatacja inwestycji nie będą skutkować niekorzystnym wpływem na środowisko przyrodnicze i krajobraz a przyjęte działania minimalizujące wyeliminują zidentyfikowane zagrożenia względem stwierdzonych elementów środowiska przyrodniczego.

W przypadku jeśli jednak skutkiem robót budowlanych bądź innych prac związanych z realizacją przedsięwzięcia będzie podjęcie czynności objętych zakazami względem gatunków chronionych zwierząt, roślin oraz grzybów, wynikającymi z art. 51 i art. 52 ww. ustawy o ochronie przyrody, np.:

- w odniesieniu do zwierząt objętych ochroną gatunkową – niszczenie ich siedlisk lub ostoi, będących obszarem rozrodu, wychowu młodych, odpoczynku, migracji lub żerowania, jak również niszczenie, usuwanie lub uszkodzenie gniazd, mrowisk, nor, lęgówisk, żeremi, tam, tarlisk, zimowisk lub innych schronień,

- w odniesieniu do grzybów i roślin – umyślne niszczenie osobników oraz niszczenie siedlisk lub ostoi roślin i grzybów,

Inwestor lub Wykonawca są zobowiązani do uzyskania zgody na wykonania czynności podlegających zakazom na zasadach określonych w art. 56 ww. ustawy o ochronie przyrody.

Celem zwiększenia bioróżnorodności terenu zamierzenia zostaną wprowadzone nasadzenia drzew i krzewów. Nasadzenia będą także tworzyły dogodne warunki dla chronionych gatunków zwierząt, w szczególności ptaków.

Realizacja zamierzenia przy przyjętym rozwiązaniu i lokalizacji nie wymaga naruszania cennych siedlisk przyrodniczych i ich przekształcania, usunięcia drzew i krzewów, zajęcia siedlisk wrażliwych. Teren planowanej inwestycji stanowi potencjalne siedlisko lęgowe gatunków ptaków związanych z terenami otwartymi. Celem wyeliminowania zagrożenia niszczenia lęgów gatunków chronionych ptaków, prace należy rozpocząć poza okresem lęgowym ptaków lub po potwierdzeniu braku lęgów przez specjalistę ornitologa.

Celem wyeliminowania ryzyka zabijania małych zwierząt wskazano na konieczność kontrolowania wykopów każdorazowo przed podjęciem prac w ich obrębie.

Wskazano również na konieczność odłowienia i przeniesienia w bezpieczne miejsce poza obszar robót wszystkich zwierząt objętych ochroną, w tym jaszczurki zwinki, stwierdzonych w granicach inwestycji na etapie realizacji przedsięwzięcia.

W celu minimalizacji ryzyka przypadkowego zabijania gadów i drobnych ssaków teren inwestycji na etapie realizacji zostanie ogrodzony z wykorzystaniem materiału litego, szczelnie połączonego z gruntem.

W celu minimalizacji ryzyka przedostawania się małych zwierząt w tym płazów na teren inwestycji, zostanie wykonane ogrodzenie z podmurówką lub osłoną, szczelnie połączoną z gruntem.

f) obszary, na których standardy jakości środowiska zostały przekroczone lub istnieje prawdopodobieństwo ich przekroczenia,

Na etapie eksploatacji zakładu przewiduje się dotrzymanie standardów jakości środowiska.

g) obszary o krajobrazie mającym znaczenie historyczne, kulturowe lub archeologiczne,

Inwestycja nie będzie ingerować w teren obiektów mających znaczenie historyczne, kulturowe lub archeologiczne zarówno na etapie budowy jak i eksploatacji.

h) gęstość zaludnienia,

Zamierzenie zlokalizowane jest w obrębie Brzeskiej Strefy Gospodarczej w Pikutkowie.

i) obszary przylegające do jezior, nie dotyczy

j) uzdrowiska i obszary ochrony uzdrowiskowej, nie dotyczy

k) wody i obowiązujące dla nich cele środowiskowe, nie dotyczy

3) rodzaj, cechy i skalę możliwego oddziaływania rozważanego w odniesieniu do kryteriów wymienionych w pkt 1 i 2 oraz w art. 62 ust. 1 pkt 1, wynikające z:

a) zasięgu oddziaływania – obszaru geograficznego i liczby ludności, na którą przedsięwzięcie może oddziaływać,

W bezpośrednim sąsiedztwie planowanej inwestycji znajdują się:

- od północy – autostrada A1, za nią tereny niezabudowane,
- od zachodu – tereny niezabudowane,
- od południa – zakład produkcyjny (fabryka rowerów), najbliższa zabudowa znajduje się w odległości ok. 22 m od granicy terenu planowanego przedsięwzięcia,
- od wschodu – autostrada A1, za nią tereny niezabudowane oraz teren lokalizacji elektrowni wiatrowych wraz z infrastrukturą towarzyszącą.

Najbliższe tereny mieszkaniowe to zabudowa mieszkaniowa jednorodzinna znajdująca się ok. 360 m w kierunku zachodnim oraz ok. 490 m w kierunku północnym od granicy planowanego przedsięwzięcia, natomiast najbliższy istniejący budynek mieszkaniowy znajduje się ok. 380 m od granicy terenu planowanej inwestycji.

b) transgranicznego charakteru oddziaływania przedsięwzięcia na poszczególne elementy przyrodnicze,

Biorąc pod uwagę rodzaj zamierzenia, a także fakt, że będzie ono realizowane na terenie województwa kujawsko – pomorskiego, nie stwierdzono negatywnego wpływu i występowania transgranicznego oddziaływania analizowanej inwestycji na środowisko.

c) charakteru, wielkości, intensywności i złożoności oddziaływania, z uwzględnieniem obciążenia istniejącej infrastruktury technicznej oraz przewidywanego momentu rozpoczęcia oddziaływania,

Etap realizacji przedsięwzięcia będzie się wiązał z wykonaniem wykopów, których głębokość wyniesie do 2,4 m p.p.t. (w części dokowej hali), które zgodnie z przedłożoną dokumentacją nie powinny wymagać odwadniania. Dla inwestycji sporządzono w kwietniu 2024 r. opinię geotechniczną, opracowaną przez REMEA Sp. z o.o., zgodnie z którą, w granicach działek inwestycyjnych, w wyniku wykonanych odwiertów (do głębokości 4-8 m p.p.t.) stwierdzono występowanie zwierciadła wód podziemnych na różnorodnych głębokościach, już od 1,1 m.p.p.t. Jak wynika z uzupełnień Kip, po przeanalizowaniu głębokości stwierdzonego zwierciadła wód podziemnych w poszczególnych otworach badawczych względem lokalizacji projektowanych obiektów, stwierdzono, że nie zajdzie konieczność odwadniania wykopów, ponieważ w obrębie części nawiercono na głębokości 4,1 m p.p.t. Tym samym nie zakłada się możliwości naruszenia istniejących warstw wodonośnych.

Zgodnie z powyższą opinią geotechniczną, podłoże terenu zamierzenia zbudowane jest z osadów spoistych lodowcowych oraz niespoistych wodnolodowcowych. Poniżej powierzchniowej warstwy gleby, podłoże zbudowane jest z gruntów mineralnych rodzimych, w podobnych proporcjach, z pewną przewagą gruntów spoistych oraz niespoistych, występujących w naprzemiennie zalegających warstwach. Grunty spoiste reprezentowane są w większości przez ropy pylaste, gliny piaszczyste, gliny zwięzłe oraz gliny pylaste zwięzłe o barwie brązowej lub brązowo-szarej. W paru lokalizacjach zaobserwowano domieszki żwiru w warstwie gliny zwięzłej. Wspomniane osady pojawiają się stanie od plastycznego do półzwarłego. W mniejszej ilości odnotowano pisaki gliniaste oraz gliny. W podłożu występują również pisaki wodnolodowcowe o różnej granulacji, jednakże dominują piaski drobne oraz średnie w barwach brązowych. Owe grunty na przedmiotowym obszarze są osadami o średnim stopniu zagęszczenia, zagęszczonymi, bardzo zagęszczonymi oraz lokalnie luźnymi. Nawiercone grunty są wieku czwartorzędowego. Zakres prowadzonych robót nie spowoduje zakłócenia lub zmiany przepływu wód powierzchniowych i podziemnych.

Podczas realizacji zamierzenia, woda będzie pobierana z miejskiej sieci wodociągowej lub dostarczana beczkowozami, a na etapie eksploatacji, woda będzie pobierana z miejskiej sieci wodociągowej. Użytkowanie inwestycji będzie się wiązać z poborem wody zarówno na cele socjalno-bytowe, w ilości około 1533 m³ rocznie, jak i na cele produkcyjne, w ilości około 31 000 m³ rocznie. Na etapie realizacji zadania zostaną wykorzystane przenośne toalety z bezodpływowym zbiornikiem na ścieki, których opróżnianiem zajmie się specjalistyczna firma, posiadająca stosowne zezwolenie.

Ścieki bytowe, powstające podczas użytkowania inwestycji będą odprowadzane do gminnej sieci kanalizacji sanitarnej i zakłada się, że ich ilość będzie zbliżona do poboru wody na cele socjalno-bytowe.

Jak wynika z uzupełnienia Kip, przedsięwzięcie nie będzie się wiązać z generowaniem ścieków przemysłowych. Woda wykorzystywana do procesów produkcyjnych będzie wiązana w gotowych wyrobach. Ponadto, w toku postępowania Inwestor odstąpił od zamiaru mycia kół pojazdów, co generowałoby tego rodzaju ścieki.

Wody opadowe i roztopowe z powierzchni utwardzonych będą odprowadzane do projektowanych uszczelnionych zbiorników retencyjnych podziemnych lub naziemnych, po uprzednim podczyszczeniu w osadnikach i separatorach substancji ropopochodnych, a następnie do: gminnej sieci kanalizacji deszczowej, rowu melioracyjnego. Wody z dachów, jako nienarażone na zanieczyszczenie, będą odprowadzane analogicznie, jednak bez konieczności podczyszczania wód do utrzymania zieleni urządzonej na terenie zakładu.

d) prawdopodobieństwa oddziaływania,

Oddziaływania związane z fazą realizacji ustaną po zakończeniu budowy.

e) czasu trwania, częstotliwości i odwracalności oddziaływania,

Wpływ przedsięwzięcia w odniesieniu do jego rozmiaru i zakresu nie jest znacząco negatywny na obszar geograficzny i pobliskie tereny chronione akustycznie.

Czas trwania oddziaływania odnosi się do czasu realizacji inwestycji. Zasięg oddziaływania przedsięwzięcia będzie miał charakter krótkotrwały, lokalny, ograniczony do terenu realizacji przedsięwzięcia, odwracalny. Jakość oraz zdolność do samooczyszczania sąsiadującego środowiska, zasobów naturalnych i krajobrazowych zostanie zachowana.

f) powiązań z innymi przedsięwzięciami, w szczególności kumulowania się oddziaływań przedsięwzięć realizowanych i zrealizowanych, dla których została wydana decyzja o środowiskowych uwarunkowaniach, znajdujących się na terenie, na którym planuje się realizację przedsięwzięcia, oraz w obszarze oddziaływania przedsięwzięcia lub których oddziaływania mieszczą się w obszarze oddziaływania planowanego przedsięwzięcia – w zakresie, w jakim ich oddziaływania mogą prowadzić do skumulowania oddziaływań z planowanym przedsięwzięciem,

Analiza oddziaływania na środowisko objęła efekty skumulowane, związane z potencjalną degradacją kilku elementów środowiska. Przeanalizowano ryzyko wystąpienia efektu skumulowanego oddziaływania dla niniejszego przedsięwzięcia. Charakter przedmiotowego obszaru inwestycji, a także rodzaj i zakres, pozwala na stwierdzenie, że jej eksploatacja nie spowoduje negatywnego kumulowania oddziaływań.

g) możliwości ograniczenia oddziaływania;

Biorąc pod uwagę fakt, że realizacja inwestycji wiązała się będzie z koniecznością przeprowadzenia prac budowlano – montażowych, prace te zostaną wykonane ze szczególną ostrożnością z zastosowaniem technologii możliwe jak najmniej uciążliwej dla najbliższego sąsiedztwa i środowiska. Sprzęt wykorzystywany podczas prac realizacyjnych będzie sprawny technicznie. Ponadto, na placu budowy

zostanie zapewniona stała dostępność środków do usuwania ewentualnych wycieków substancji ropopochodnych, np. sorbentów, które cechują się dużą chłonnością.

Tymczasowe zaplecze budowy, w tym miejsca składowania materiałów budowlanych lub postoju pojazdów i maszyn zostaną zorganizowane na terenie utwardzonym lub posiadającym szczelną nawierzchnię, co znacznie ograniczy ryzyko zanieczyszczenia środowiska wodno-gruntowego.

Wszelkie substancje chemiczne wykorzystywane w procesach produkcyjnych oraz wyroby gotowe będą magazynowane wewnątrz budynku, w pomieszczeniach posiadających szczelną posadzkę lub w szczelnych silosach. Stanowiska ładowania akumulatorów kwasowych do wózków widłowych zostaną zlokalizowane wewnątrz budynku, na powierzchni utwardzonej i zabezpieczonej przed bezpośrednim kontaktem ze środowiskiem wodno-gruntowym. Zapewniona będzie również dostępność sorbentów do usuwania ewentualnych wycieków.

Reasumując należy uznać, iż zastosowanie zaproponowanych przez Inwestora w przedłożonej karcie informacyjnej przedsięwzięcia rozwiązań technicznych, technologicznych i organizacyjnych, zapewni ochronę środowiska na etapie realizacji i eksploatacji przedsięwzięcia. W świetle powyższego, nie stwierdzono ryzyka wystąpienia negatywnego oddziaływania planowanej inwestycji na środowisko, nie istnieje więc konieczność przeprowadzenia oceny oddziaływania i sporządzenia raportu o oddziaływaniu na środowisko.

Zgodnie z art. 84 ust. 2 ustawy o udostępnianiu informacji o środowisku i jego ochronie, udziale społeczeństwa w ochronie środowiska oraz o ocenach oddziaływania na środowisko do decyzji o środowiskowych uwarunkowaniach załącza się charakterystykę przedsięwzięcia.

W myśl art. 85 ust. 3 ustawy z dnia 3 października 2008 r. o udostępnianiu informacji o środowisku i jego ochronie, udziale społeczeństwa w ochronie środowiska oraz o ocenach oddziaływania na środowisko (t.j.: Dz. U. z 2024 r., poz. 1112), informacja o wydaniu decyzji, możliwości zapoznania się z jej treścią i dokumentacją sprawy zostaje podana do publicznej wiadomości poprzez: wywieszenie na tablicy informacyjnej w siedzibie Urzędu Miejskiego w Brześciu Kujawskim oraz tablicy ogłoszeń sołectwa Machnacz, a także publikację na stronie internetowej BIP Gminy Brześć Kujawski - *dział ochrona środowiska*.

Zgodnie z dyspozycją art. 21 powołanej ustawy niniejsza decyzja została wpisana do publicznie dostępnego wykazu danych o środowisku na stronie internetowej BIP Gminy Brześć Kujawski – *dział ochrona środowiska; zakładka wykaz danych o środowisku*.

Z tych względów orzeczono jak w sentencji.

POUCZENIE

Od niniejszej decyzji służy stronie prawo wniesienia odwołania do Samorządowego Kolegium Odwoławczego we Włocławku za pośrednictwem Burmistrza Brześcia Kujawskiego w terminie 14 dni od daty jej otrzymania. W trakcie biegu terminu do wniesienia odwołania strona może zrzec się prawa do wniesienia odwołania wobec organu administracji publicznej, który wydał decyzję. Z dniem doręczenia organowi administracji publicznej oświadczenia o zrzeczeniu się prawa do wniesienia odwołania przez ostatnią ze stron postępowania, decyzja staje się ostateczna i prawomocna, co oznacza, iż decyzja podlega natychmiastowemu wykonaniu i brak jest możliwości zaskarżenia decyzji. Nie jest możliwe skuteczne cofnięcie oświadczenia o zrzeczeniu się prawa do wniesienia odwołania.

Zgodnie z art. 72 ust. 3 uouioś, decyzję o środowiskowych uwarunkowaniach dołącza się do wniosku o wydanie decyzji, o której mowa w art. 72 ust. 1 uouioś oraz zgłoszenia, o którym mowa

w ust. 1a. Złożenie wniosku lub dokonanie zgłoszenia następuje w terminie 6 lat od dnia, w którym decyzja o środowiskowych uwarunkowaniach stała się ostateczna, z zastrzeżeniem ust. 4 i 4b uouioś.

Za wydanie decyzji pobrano opłatę skarbową w wysokości 205 zł i 17 zł za pełnomocnictwo, zgodnie z cz. 1 pkt.45 i cz. IV załącznika do ustawy 16 listopada 2006 r. o opłacie skarbowej (Dz. U. z 2023 r., poz. 2111).

Załącznik:

1. Charakterystyka planowanego przedsięwzięcia, zgodnie z art. 84 ust. 2 uouioś

Otrzymują:

1. Pełnomocnik Inwestora
 2. strony postępowania zawiadamiane w trybie art. 49 Kpa
 3. a/a
- (adresy w aktach sprawy)

Do wiadomości:

1. Regionalny Dyrektor Ochrony Środowiska w Bydgoszczy
2. Państwowe Gospodarstwo Wodne Wody Polskie Zarząd Zlewni we Włocławku
3. Państwowy Powiatowy Inspektor Sanitarny we Włocławku

BLIP.6220.8.2024.KS

CHARAKTERYSTYKA PRZEDSIĘWZIĘCIA

zgodnie z art. 84 ust. 2 ustawy z dnia 3 października 2008 r. o udostępnianiu informacji o środowisku i jego ochronie, udziale społeczeństwa w ochronie środowiska oraz o ocenach oddziaływania na środowisko (Dz. U. z 2024 r., poz. 1112).

Planowane przedsięwzięcie obejmuje budowę zespołu produkcyjno – magazynowo – usługowego z zespołem socjalno – biurowym oraz infrastrukturą techniczną i komunikacyjną na działkach o nr ewid. 139/11, 145/10, 149/4, 153/6, 154/4, 157/6, 159/4 obręb Machnacz, gm. Brześć Kujawski, powiat włocławski, województwo kujawsko – pomorskie.

Powierzchnia planowanego przedsięwzięcia do przekształcenia będzie wynosić łącznie ok. 7,3 ha.

Zamierzenie obejmuje takie obiekty budowlane jak:

- hale produkcyjno – magazynowo – usługowe z zespołem, socjalno-biurowym,
- tereny utwardzone, takie jak parkingi, drogi wewnętrzne, chodniki, place manewrowe,
- budynek pompowni p.poż. wraz ze zbiornikiem wody p.poż. o pojemności min. 300 m³,
- wartownia,
- wiata i wieża technologicznej,
- zbiorniki retencyjne wody opadowej,
- zjazdy publiczne,
- zbiorniki gazu o pojemności łącznej do 107,2 m³ (LPG/LNG/CNG lub gazu ziemnego) zlokalizowane poza halami (jako opcja rezerwowa) wraz ze stacją redukcyjno – pomiarową,
- budowę i przebudowę przyłączy oraz sieci i instalacji niezbędnej infrastruktury technicznej: energetycznej, kanalizacji sanitarnej, kanalizacji deszczowej, teletechnicznej, technologicznej, wody, ciepłej, gazowej.

W bezpośrednim sąsiedztwie planowanej inwestycji znajdują się:

- od północy – autostrada A1, za nią tereny niezabudowane,
- od zachodu – tereny niezabudowane,
- od południa – zakład produkcyjny (fabryka rowerów), najbliższa zabudowa znajduje się w odległości ok. 22 m od granicy terenu planowanego przedsięwzięcia,
- od wschodu – autostrada A1, za nią tereny niezabudowane oraz teren lokalizacji elektrowni wiatrowych wraz z infrastrukturą towarzyszącą.

Najbliższe tereny mieszkaniowe to zabudowa mieszkaniowa jednorodzinna znajdująca się ok. 360 m w kierunku zachodnim oraz ok. 490 m w kierunku północnym od granicy planowanego przedsięwzięcia, natomiast najbliższy istniejący budynek mieszkaniowy znajduje się ok. 380 m od granicy terenu planowanej inwestycji.

Przedsięwzięcie nie będzie się wiązać z generowaniem ścieków przemysłowych. Woda wykorzystywana do procesów produkcyjnych będzie wiązana w gotowych wyrobach.

Zastosowanie zaproponowanych w przełożonej Karcie informacyjnej przedsięwzięcia rozwiązań technicznych, technologicznych i organizacyjnych, zapewni ochronę środowiska, zarówno na etapie jego realizacji, jak i eksploatacji.