

Operat uzdrowiskowy dla Uzdrowiska Wieniec-Zdrój



Wieniec-Zdrój, 2019 r.

Zamawiający:



Gmina Brześć Kujawski

Wykonawca:

Ekolog Sp. z o.o.
ul. Świątowidzka 6/4
61-058 Poznań

Autorzy opracowania:

mgr Magdalena Franckiewicz
inż. Katarzyna Walkowiak
mgr Jakub Smakulski

Spis treści

1. Wstęp	6
2. Regulacje prawne	7
3. Charakterystyka wymagań prawnych	7
4. Informacje o uzdrowisku Wieniec-Zdrój	9
5. Nazwa gminy i obszar objęty wystąpieniem o nadanie statusu uzdrowiska	10
5.1. Położenie gminy Brześć Kujawski	10
5.2. Uwarunkowania przyrodnicze	13
5.3. Uwarunkowania społeczno – gospodarcze	16
5.4. Infrastruktura turystyczna	21
5.5. Infrastruktura komunikacyjna	25
6. Opis zagospodarowania przestrzennego obszaru uzdrowiska z uwzględnieniem powierzchni i granic stref ochrony uzdrowiskowej	26
7. Określenie projektowanych stref ochrony uzdrowiskowej wraz z określeniem koniecznych do zachowania terenów zieleni i terenów biologicznie czynnych	33
8. Opis właściwości leczniczych naturalnych surowców leczniczych i właściwości leczniczych klimatu na obszarze, który będzie objętym wystąpieniem o nadanie statutu uzdrowiska albo statutu obszaru ochrony uzdrowiskowej	36
8.1. Zasoby naturalnych surowców leczniczych i ich właściwości lecznicze	36
8.2. Informacje o klimacie oraz o stanie sanitarnym powietrza, natężeniu hałasu i pól elektromagnetycznych i ich właściwości lecznicze	39
9. Świadczenia potwierdzające właściwości lecznicze naturalnych surowców leczniczych i właściwości lecznicze klimatu	44
10. Informacje na temat działających zakładów lecznictwa uzdrowiskowego oraz urządzeń lecznictwa uzdrowiskowego lub dane o planach w tym zakresie	44
11. Wskazanie kierunków leczniczych	61
12. Opis istniejących obszarów i terenów górniczych ze wskazaniem, zgodnie z przepisami prawa geologicznego i górniczego, ich wyznaczonych granic lub projektowanego położenia, nazwy kopaliny głównej oraz towarzyszącej	61
13. Informacje o ujęciach wody, sieci wodno-kanalizacyjnej, oczyszczalniach ścieków, gospodarce odpadami oraz o mogących wystąpić zagrożeniach ekologicznych	62
13.1. Gospodarka wodno-ściekowa	62
13.2. Gospodarka odpadami	66
13.3. Zagrożenia ekologiczne	70
13.4. Zaopatrzenie w ciepło, gaz i energię elektryczną	72
13.6. Odnawialne źródła energii	74
14. Informacje o stanie czystości powietrza oraz natężeniu hałasu, opracowane zgodnie z odrębnymi przepisami	76
14.1. Jakość powietrza	76
14.2. Hałas	78
14.3. Oddziaływanie pól elektromagnetycznych	79
15. Obszar spełnia określone w przepisach o ochronie środowiska wymagania w stosunku do środowiska	80
16. Załączniki	80
16.1. Załączniki opisowe	80

16.2. Załączniki graficzne.....	81
---------------------------------	----

Spis tabel

<i>Tabela 1 Tereny zieleni urządzonej gminy Brześć Kujawski.....</i>	<i>15</i>
<i>Tabela 2 Saldo migracji na terenie gminy Brześć Kujawski.....</i>	<i>18</i>
<i>Tabela 3 Ruch naturalny ludności na terenie gminy Brześć Kujawski.....</i>	<i>18</i>
<i>Tabela 4 Strukturę ludności gminy według ekonomicznej grupy wieku.....</i>	<i>18</i>
<i>Tabela 5 Zmiany liczby podmiotów gospodarczych w latach 2014– 2018 w gminie Brześć Kujawski wg sektorów własnościowych.....</i>	<i>19</i>
<i>Tabela 6 Podmioty gospodarcze w sektorze prywatnym wg form prawnych.....</i>	<i>20</i>
<i>Tabela 7. Podmioty gospodarcze w sektorze publicznym wg form prawnych.....</i>	<i>20</i>
<i>Tabela 8. Podmioty gospodarcze według działów PKD 2007.....</i>	<i>21</i>
<i>Tabela 9 Wykaz obowiązujących oraz procedowanych miejscowych planów zagospodarowania przestrzennego na gminy Brześć Kujawski.....</i>	<i>27</i>
<i>Tabela 10. Bilans terenów zieleni oraz terenów biologicznie czynnych w poszczególnych strefach ochrony uzdrowiskowej.....</i>	<i>36</i>
<i>Tabela 11 Opis właściwości surowców naturalnych na terenie uzdrowiska Wieniec-Zdrój.....</i>	<i>38</i>
<i>Tabela 12 Ocena właściwościach leczniczych klimatu Uzdrowiska Wieniec-Zdrój.....</i>	<i>43</i>
<i>Tabela 13 Zbiorcze zestawienie podmiotów i zakładów lecznictwa uzdrowiskowego na terenie Uzdrowiska Wieniec-Zdrój.....</i>	<i>45</i>
<i>Tabela 14 Podstawowe informacje o obiekcie "Jutrzenka".....</i>	<i>48</i>
<i>Tabela 15 Informacje o zespole sanatoryjnym uzdrowiska.....</i>	<i>49</i>
<i>Tabela 16 Informacje o szpitalu uzdrowiskowym.....</i>	<i>51</i>
<i>Tabela 17 Zbiorcze zestawienie urządzeń lecznictwa uzdrowiskowego na terenie Uzdrowiska Wieniec-Zdrój.....</i>	<i>60</i>
<i>Tabela 18 Zmiany długości czynnej sieci kanalizacyjnej i wodociągowej na terenie gminy Brześć Kujawski w latach 2015-2018.....</i>	<i>64</i>
<i>Tabela 19 Zaopatrzenie mieszkańców gminy w gaz.....</i>	<i>73</i>

Spis rysunków

Rysunek 1 Położenie gminy Brześć Kujawski na tle powiatu włocławskiego.....	11
Rysunek 2 Położenie gminy i uzdrowiska na tle mezoregionów.....	12
Rysunek 3 Główne rzeki i jeziora w okolicy uzdrowiska.....	13
Rysunek 4 Korytarze ekologiczne na terenie gminy.....	14
Rysunek 5 Formy ochrony przyrody na terenie gminy.....	15
Rysunek 6 Obszary i tereny górnicze oraz złoża kopalin na obszarze gminy Brześć Kujawski.....	62
Rysunek 7 Mapa Zagrożenia Powodziowego – gmina Brześć Kujawski.....	72

Spis wykresów

Wykres 1. Zmiany liczby ludności na terenie gminy Brześć Kujawski w latach 2015 – 2018 17

1. Wstęp

Rozwój Uzdrowiska Wieniec-Zdrój datuje się na początek XX w. - w 1907 roku kiedy to odkryto źródło wody siarczanowo-chlorkowo-wapniowo-sodowo-fluorkowo-siarkowej i bogate pokłady borowiny, a tym samym poznano walory lecznicze tego miejsca. Uzdrowisko Wieniec-Zdrój posiada status Uzdrowiska nizinnego, klimatycznego. W oparciu o udokumentowane właściwości lecznicze wody i właściwości leczniczych klimatu, ustalono dla Uzdrowiska Wieniec-Zdrój kierunki leczenia:

- choroby ortopedyczno-urazowe
- choroby układu nerwowego
- choroby reumatologiczne
- choroby kardiologiczne i nadciśnieniowe
- choroby dolnych dróg oddechowych
- osteoporoza.

Uzdrowisko Wieniec-Zdrój zgodnie z Ustawą z dnia 28 lipca 2005 roku o lecznictwie uzdrowiskowym, uzdrowiskach i obszarach ochrony uzdrowiskowej oraz o gminach uzdrowiskowych (t.j. Dz. U. 2017, poz. 1056 ze zm.), zobligowane jest do aktualizacji operatu uzdrowiskowego. Zakres prac obejmuje przeprowadzenie niezbędnych badań do ustalenia właściwości leczniczych klimatu (badania elementów i zjawisk meteorologicznych, hałasu oraz pól elektromagnetycznych) oraz ocenę właściwości leczniczych wód w zakresie i na podstawie kryteriów określonych w Rozporządzeniu Ministra Zdrowia z dnia 13 kwietnia 2006 r. w sprawie zakresu badań niezbędnych do ustalenia właściwości leczniczych naturalnych surowców leczniczych i właściwości leczniczych klimatu, kryteriów ich oceny oraz wzoru świadectwa potwierdzającego te właściwości (Dz.U. z 2018 r., poz. 605). Operat Uzdrowiskowy jest podstawą działalności uzdrowiska i warunkuje utrzymanie statusu uzdrowiska. Zgodnie z ww. ustawą zawiera on przede wszystkim charakterystykę gminy Brześć Kujawski pod względem utrzymania przez gminę statusu Gminy Uzdrowiskowej, ze szczególnym uwzględnieniem dostępnych na jego terenie naturalnych surowców leczniczych i klimatu. Operat został sporządzony w taki sposób, aby potwierdził, że analizowany obszar gminy Brześć Kujawski spełnia warunki zapisane w art. 39 ww. ustawy, uzasadniające utrzymanie statusu uzdrowiska.

Niniejsza dokumentacja została opracowana na podstawie danych udostępnionych m.in. przez Urząd Miejski w Brześciu Kujawskim, Kujawsko-Pomorski Urząd Wojewódzki w Bydgoszczy, Wojewódzki Inspektorat Ochrony Środowiska oraz danych pozyskanych od Naczelnego Lekarza Uzdrowisk Województwa Kujawsko-Pomorskiego. Pozyskane informacje poddano analizie i weryfikacji. W opracowaniu uwzględniono obowiązujące akty prawne dotyczące uzdrowisk.

2. Regulacje prawne

- Ustawa z dnia 4 marca 2011 r. o zmianie ustawy o lecznictwie uzdrowiskowym, uzdrowiskach i obszarach ochrony uzdrowiskowej oraz o gminach uzdrowiskowych;
- Ustawa z dnia 28 lipca 2005 r. o lecznictwie uzdrowiskowym, uzdrowiskach i obszarach ochrony uzdrowiskowej oraz gminach uzdrowiskowych;
- Ustawa z dnia 9 czerwca 2011r. Prawo geologiczne i górnicze;
- Ustawa z dnia 20 lipca 2017 r. Prawo Wodne;
- Ustawa z dnia 27 kwietnia 2001 r. prawo ochrony środowiska;
- Ustawa z dnia 7 lipca 1994 r. prawo budowlane;
- Ustawa z dnia 27 marca 2003 r. o planowaniu i zagospodarowaniu przestrzennym;
- Ustawa z dnia 29 sierpnia 1997 r. o usługach turystycznych;
- Ustawa z dnia 28 września 1991 r. o lasach;
- Ustawa z dnia 7 lipca 2006 r. o podatkach i opłatach lokalnych;
- Ustawa z dnia 14 grudnia 2012 r. o odpadach;
- Ustawa z dnia 27 sierpnia 2004 r. o świadczeniach opieki zdrowotnej finansowanych ze środków publicznych;
- Ustawa z dnia 23 lipca 2003 r. o ochronie zabytków i opiece nad zabytkami;
- Ustawa z dnia 7 czerwca 2001 r. o zbiorowym zaopatrzeniu w wodę i zbiorowym odprowadzeniu ścieków.

3. Charakterystyka wymagań prawnych

Ustawa z dnia 28 lipca 2005 r. o lecznictwie uzdrowiskowym, uzdrowiskach i obszarach ochrony uzdrowiskowej oraz o gminach uzdrowiskowych szczegółowo określa:

- zasady nadawania oraz pozbawiania obszaru statusu uzdrowiska albo statusu obszaru ochrony uzdrowiskowej,
- kierunki lecznicze uzdrowisk,
- zasady finansowania oraz warunki prowadzenia lecznictwa uzdrowiskowego,
- zasady sprawowania nadzoru nad lecznictwem uzdrowiskowym oraz zadania, jakie stawiane są gminom uzdrowiskowym.

Zgodnie z art. 43. ust. 1. ww. ustawy gmina, na obszarze której znajduje się uzdrowisko lub obszar ochrony uzdrowiskowej, jest obowiązana do sporządzenia i przedstawienia, nie rzadziej niż raz na 10 lat, ministrowi właściwemu do spraw zdrowia operatu uzdrowiskowego, celem potwierdzenia spełniania przez jej obszar albo jego część wymagań określonych w ustawie.

OPERAT UZDROWISKOWY DLA UZDROWISKA WIENIEC-ZDRÓJ

Jeżeli na podstawie złożonego operatu uzdrowiskowego minister właściwy do spraw zdrowia stwierdzi nieprawidłowości, wyznacza okres dostosowawczy w celu ich usunięcia. Okres ten nie może być dłuższy niż 5 lat.

Operat uzdrowiskowy jest sporządzany w formie pisemnej, w podziale na część opisową i graficzną. Część opisową operatu uzdrowiskowego sporządza się również w formie elektronicznej.

W części opisowej operatu uzdrowiskowego uwzględnia się w szczególności:

- 1) nazwę gminy;
- 2) określenie obszaru, który będzie objęty wystąpieniem o nadanie statusu uzdrowiska albo statusu obszaru ochrony uzdrowiskowej;
- 3) opis zagospodarowania przestrzennego obszaru, o którym mowa w pkt. 2, z uwzględnieniem powierzchni i granic stref ochrony uzdrowiskowej, dokładnych danych o lokalizacji i stanie infrastruktury technicznej, w tym komunikacyjnej, oraz prowadzonych robotach budowlanych dotyczących tej infrastruktury, a także terenów przeznaczonych w miejscowym planie zagospodarowania przestrzennego lub studium uwarunkowań i kierunków zagospodarowania przestrzennego gminy pod lecnicтво uzdrowiskowe oraz działalność rekreacyjno-wypoczynkową i działalność gospodarczą;
- 4) określenie projektowanych stref ochrony uzdrowiskowej wraz z określeniem koniecznych do zachowania terenów zieleni i terenów biologicznie czynnych;
- 5) opis właściwości leczniczych naturalnych surowców leczniczych i właściwości leczniczych klimatu na obszarze, który będzie objęty wystąpieniem o nadanie statusu uzdrowiska albo statusu obszaru ochrony uzdrowiskowej;
- 6) świadectwa potwierdzające właściwości lecznicze naturalnych surowców leczniczych i właściwości lecznicze klimatu;
- 7) informacje na temat działających zakładów lecznictwa uzdrowiskowego oraz urządzeń lecznictwa uzdrowiskowego lub dane o planach w tym zakresie;
- 8) wskazanie kierunków leczniczych i przeciwwskazań dla przyszłego uzdrowiska;
- 9) opis istniejących obszarów i terenów górniczych ze wskazaniem, zgodnie z przepisami prawa geologicznego i górnictwa, ich wyznaczonych granic lub projektowanego położenia, nazwy kopaliny głównej oraz towarzyszącej;
- 10) informacje o ujęciach wody, sieci wodno-kanalizacyjnej, oczyszczalniach ścieków, gospodarce odpadami oraz o mogących wystąpić zagrożeniach ekologicznych;
- 11) informacje o stanie czystości powietrza oraz natężeniu hałasu, opracowane zgodnie z odrębnymi przepisami;
- 12) datę sporządzenia i podpis wójta (burmistrza, prezydenta miasta).

OPERAT UZDROWISKOWY DLA UZDROWISKA WIENIEC-ZDRÓJ

Część graficzna operatu uzdrowiskowego obejmuje mapy obszaru, któremu ma zostać nadany status uzdrowiska albo status obszaru ochrony uzdrowiskowej, z zaznaczeniem poszczególnych planowanych stref ochrony uzdrowiskowej oraz graficznym przedstawieniem informacji, o których mowa w ust. 4 pkt. 3, 4, 7, 9 i 10.

Część graficzną sporządza się w skali nie mniejszej niż 1:5000 dla projektowanej strefy „A” ochrony uzdrowiskowej, 1:10 000 wspólnie dla stref „A” i „B” ochrony uzdrowiskowej oraz 1:25 000 wspólnie dla stref „A”, „B” i „C” ochrony uzdrowiskowej.

W ustawie z dnia 28 lipca 2005 roku najbardziej istotne dla rozwoju gminy uzdrowiskowej są następujące przepisy:

- określa się źródła finansowania szczególnych zadań gminy uzdrowiskowej poprzez prawo do pobierania opłaty uzdrowiskowej oraz otrzymywanie dotacji z budżetu państwa;
- ustala się powoływanie – przez radę gminy – stałej komisji uzdrowiskowej, która ma być jej organem opiniodawczo-doradczym w sprawach uzdrowiska;
- gminę, na której obszarze znajduje się uzdrowisko, zobowiązuje się do sporządzenia i przedstawienia (nie rzadziej niż raz na 10 lat) ministrowi właściwemu ds. zdrowia operatu uzdrowiskowego – celem potwierdzenia spełnienia przez jej obszar wymagań określonych w ustawie.

4. Informacje o uzdrowisku Wieniec-Zdrój

Działalność leczniczo-uzdrowiskowa rozpoczęła się w 1923 roku, jednak historia uzdrowiska Wieniec-Zdrój zaczęła się na przełomie XIX i XX wieku, kiedy odkryto źródła siarczanowo-wapienne. Początkowo nie było zgody na wybudowanie kurortu, dlatego tylko okoliczni mieszkańcy mogli korzystać z leczniczych źródeł. Zmieniło się to po II wojnie światowej, kiedy Stanisław Smolka, uważany za twórcę uzdrowiska, wystąpił z propozycją utworzenia miejscowości uzdrowiskowej. 4 maja 1922 roku trysnęło pierwsze źródło wody siarczanowo-chlorkowo-wapniowo-sodowo-siarczkowej, odkryto też złoża borowiny. Początkowo grupa twórców była nieformalna, do czasu, gdy 19 kwietnia 1923 roku utworzyli spółkę i był to początek działalności uzdrowiska.

W statucie Uzdrowiska z dnia 24 kwietnia 2009 roku (uchwała nr XVII/170/09 Rady Miejskiej w Brześciu Kujawskim), zmienionego uchwałą w sprawie uchwalenia statutu Uzdrowiska Wieniec-Zdrój z 26 czerwca 2012 r. (Uchwała Nr XVIII/137/12 Rady Miejskiej w Brześciu Kujawskim), w celu ochrony warunków naturalnych niezbędnych do prowadzenia i rozwijania lecznictwa uzdrowiskowego oraz kształtowania czynników środowiskowych dla uzdrowiska Wieniec-Zdrój, ustalono obszar ochrony uzdrowiskowej. Dla Uzdrowiska Wieniec-Zdrój ustanowiono statut uzdrowiska obowiązujący w obszarze sołectwa Wieniec-Zalesie w gminie Brześć Kujawski. Wydzielono następujące strefy ochronne:

- strefa „A” o powierzchni 120 ha,

OPERAT UZDROWISKOWY DLA UZDROWISKA WIENIEC-ZDRÓJ

- strefa „B” o powierzchni 312 ha,
- strefa C o powierzchni 1216 ha.

W związku z wejściem w życie ustawy z dnia 4 marca 2011 r. o zmianie ustawy o lecznictwie uzdrowiskowym, uzdrowiskach i obszarach ochrony uzdrowiskowej oraz o gminach uzdrowiskowych oraz niektórych innych ustaw dostosowano statut uzdrowiska uchwalony na podstawie dotychczasowych przepisów do wymagań określonych w art. 41 ust. 2 i 2a.

Charakter uzdrowiskowy został zatwierdzony *Uchwałą Nr XVII/170/09 Rady Miejskiej w Brześciu Kujawskim z dnia 24 kwietnia 2009 roku w sprawie uchwalenia statutu Uzdrowiska Wieniec-Zdrój oraz Uchwałą zmieniającą uchwałę w sprawie uchwalenia statutu Uzdrowiska Wieniec-Zdrój Nr XVIII/137/12 z dnia 26 czerwca 2012 r.*

CZĘŚĆ OPISOWA

5. Nazwa gminy i obszar objęty wystąpieniem o nadanie statusu uzdrowiska

5.1. Położenie gminy Brześć Kujawski

Wieniec-Zdrój jest osadą uzdrowiskową położoną w gminie miejsko-wiejskiej Brześć Kujawski, w południowo-wschodniej części województwa kujawsko-pomorskiego. Brześć Kujawski jest jedną z 13 gmin położonych na terenie powiatu włocławskiego. Graniczy z miastem Włocławek oraz z pięcioma gminami: Włocławek, Lubraniec, Lubanie, Bądkowo i Osięciny. Gmina ma powierzchnię 15 095 ha i według danych Głównego Urzędu Statystycznego w 2018 roku zamieszkiwało ją 11 547 osób.

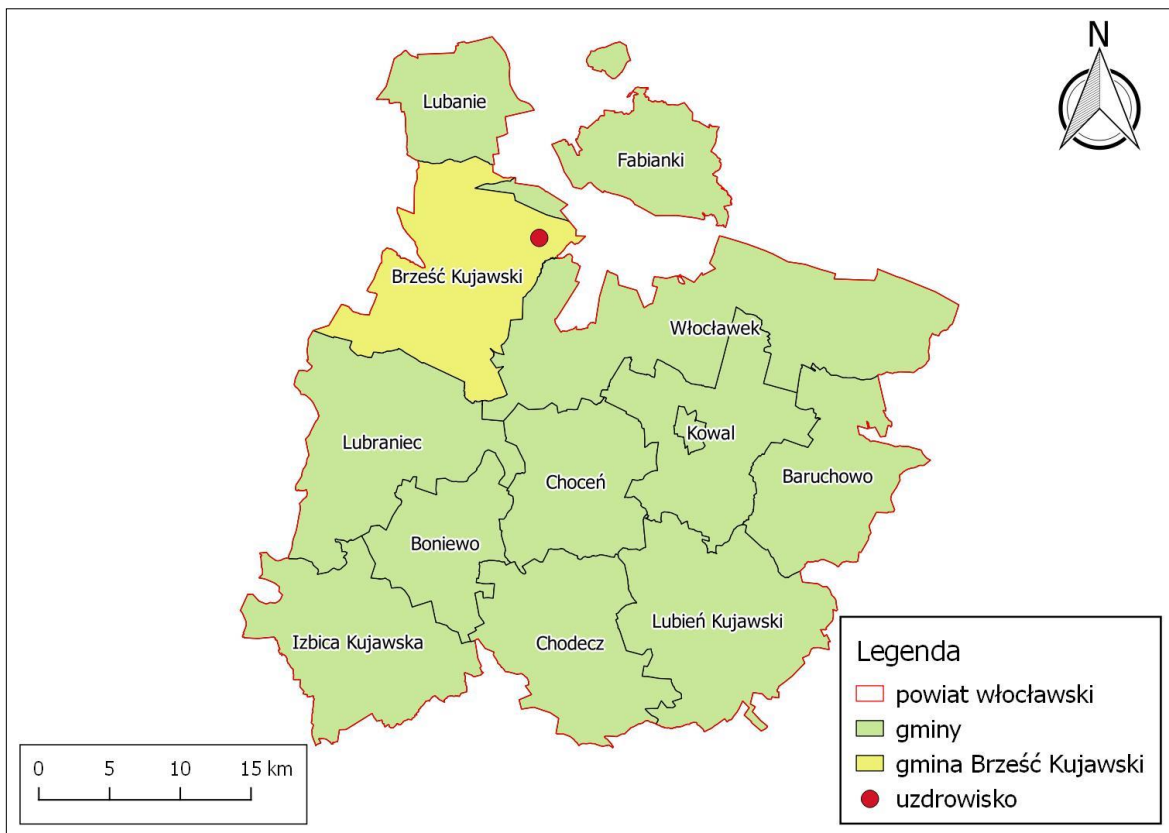
Na terenie gminy znajduje się uzdrowisko Wieniec-Zdrój, a w pobliskich gminach leżą dwie inne miejscowości uzdrowiskowe: Inowrocław i Ciechocinek, co z pewnością wpływa korzystnie na atrakcyjność obszaru. Sam Brześć może pochwalić się statusem Gminy Uzdrowiskowej.

Gmina posiada bardzo korzystne powiązania komunikacyjne drogowe z ważnymi ośrodkami administracyjnymi i gospodarczymi województwa. Najważniejsze z nich to autostrada A1 (łącząca Gdańsk i Gdynię z południem Polski). Dwa węzły autostradowe znajdują się na terenie gminy – w Brzeziu („Włocławek Północ”) i Pikutkowie („Włocławek Zachód”).

W skład powiatu wchodzi 6 miast oraz 13 gmin:

- gminy miejskie: Kowal
- gminy miejsko-wiejskie: Brześć Kujawski, Chodecz, Izbica Kujawska, Lubień Kujawski, Lubraniec
- gminy wiejskie: Baruchowo, Boniewo, Choceń, Fabianki, Kowal, Lubanie, Włocławek
- miasta: Kowal, Brześć Kujawski, Chodecz, Izbica Kujawska, Lubień Kujawski, Lubraniec

OPERAT UZDROWISKOWY DLA UZDROWISKA WIENIEC-ZDRÓJ



Rysunek 1 Położenie gminy Brześć Kujawski na tle powiatu włocławskiego

Źródło: opracowanie własne

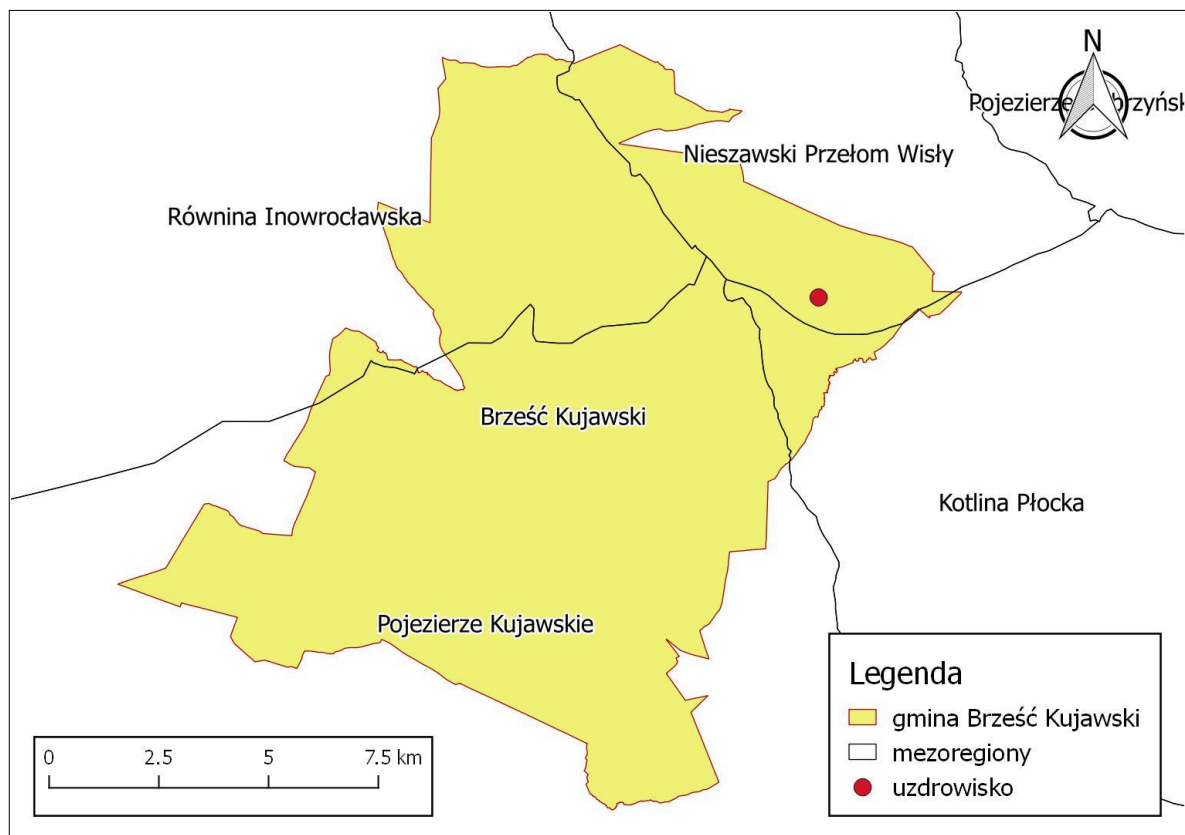
Zgodnie z podziałem fizycznogeograficznym Polski (Kondracki, 2002. Geografia regionalna Polski) gmina Brześć Kujawski należy do prowincji Niżu Środkowoeuropejskiego (31), podprowincji Pojezierza Południowobałtyckiego (314-316), makroregionu Pojezierza Wielkopolskiego (315.5) i Pradoliny Toruńsko-Eberswaldzkiej (315.3) oraz do mezoregionów: Kotlina Płocka (315.36), Nieszawski Przełom Wisły (315.37), Równina Inowrocławska (315.55) i Pojezierze Kujawskie (315.57). Uzdrowisko leży na obszarze makroregionu Pradolina Toruńsko-Eberswaldzka i mezoregionu Nieszawski Przełom Warty.

Pradolina Toruńsko-Eberswaldzka – to rozległa wklęsła forma, która oddziela pojezierza pomorskie od wielkopolskich. Podczas pomorskiej fazy zlodowacenia był to szlak odpływu wód lodowcowo-rzecznych na zachód, jednak forma ta ma wcześniejszą genezę powstania. Region składa się z czterech kotlinowych rozszerzeń, które połączone są węższymi odcinkami. Jeśli chodzi o strukturę pionową, to występuje w niej kilka poziomów akumulacji rzecznej. Liczba stopni tarasowych różni się w zależności od części pradoliny. Jej dna są zajęte przez łąki i zatorfione, natomiast wyższe tereny są piaszczyste i porośnięte borami sosnowymi.

OPERAT UZDROWISKOWY DLA UZDROWISKA WIENIEC-ZDRÓJ

W kotlinie zachowały się miejscami formy związane z wtargnięciem lodowca, która przekształcał się w płyty martwego lodu, pozostawiającego po sobie jeziora, kemy i ozy.

Nieszawski Przełom Wisły – jest to nowy mezoregion fizycznogeograficzny. Obejmuje charakterystyczne zwężenie pradoliny o charakterze przełomu. Na terasach pradolinnych, znajdujących się po obu stronach Wisły, występują wydmy i lasy. Dużą powierzchnię tego regionu zajmują terasy rzeczne z równiną zalewową.



Rysunek 2 Położenie gminy i uzdrowiska na tle mezoregionów

Źródło: opracowanie własne

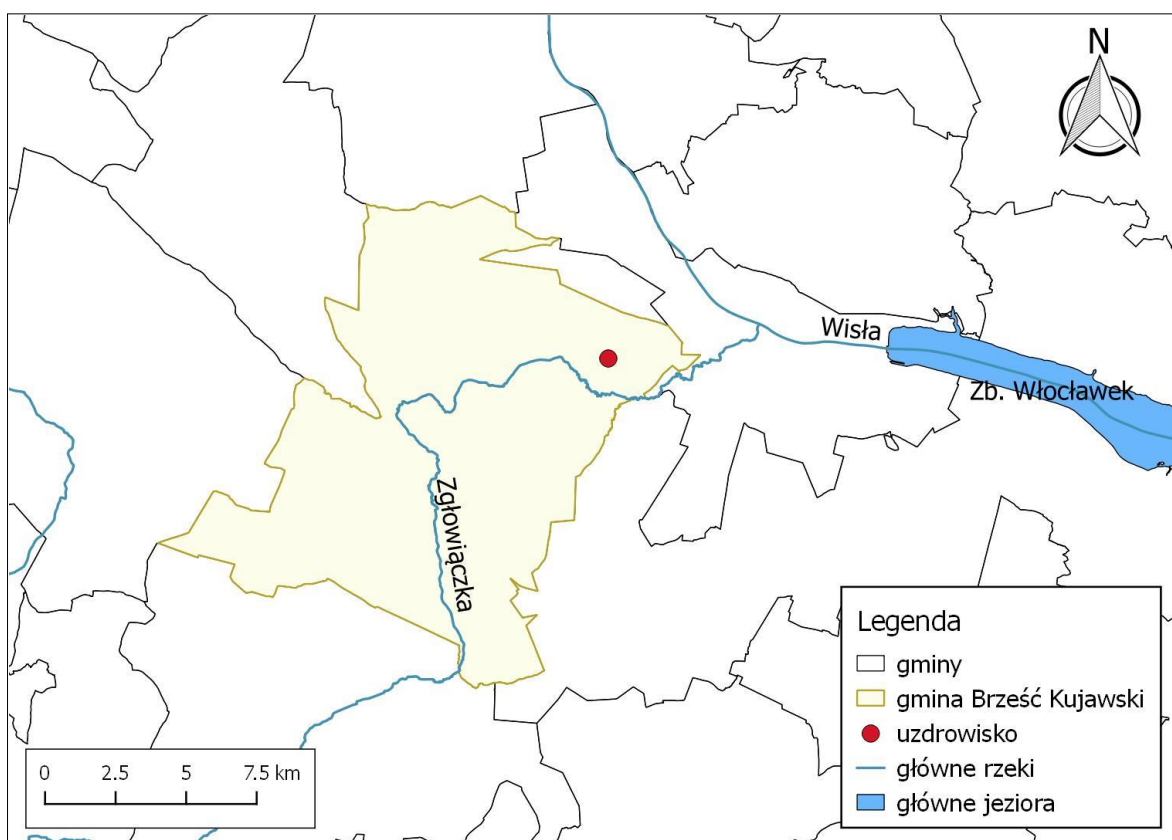
Jeśli chodzi o budowę geologiczną, gmina leży na utworach czwartorzędowych. Związane jest to z akumulacyjną działalnością lądolodu, a także z działalnością wód, m.in. subglacialnych. W środkowej i południowej części gminy pod powierzchnią zalegają gliny morenowe i lekkie utwory piaszczyste. Piaski i żwiry akumulacji rzecznej dominują na obszarze pradoliny Wisły. Najmłodsze utwory haloceniowe stanowią piaski rzeczne, które budują tereny zalewowe oraz mady i namuły, które wypełniają zagłębienia terenu. Namuły wykształcone są najczęściej w postaci mułków silnie ilastych z dużą zawartością części organicznych i piasku. Obniżenia powierzchni dolin rzecznych i zagłębienia wysoczyznowe wypełniają torfy, kolejne charakterystyczne osady haloceniowe. Są to torfy typu niskiego o miąższości około 103 m. Osady

OPERAT UZDROWISKOWY DLA UZDROWISKA WIENIEC-ZDRÓJ

czwartorzędowe na terenie gminy mają zmienną miąższość, co wynika głównie z ukształtowania podłoża podczwartorzędowego. Różnice wysokości względnych dochodzą do 30-50 m.

5.2. Uwarunkowania przyrodnicze

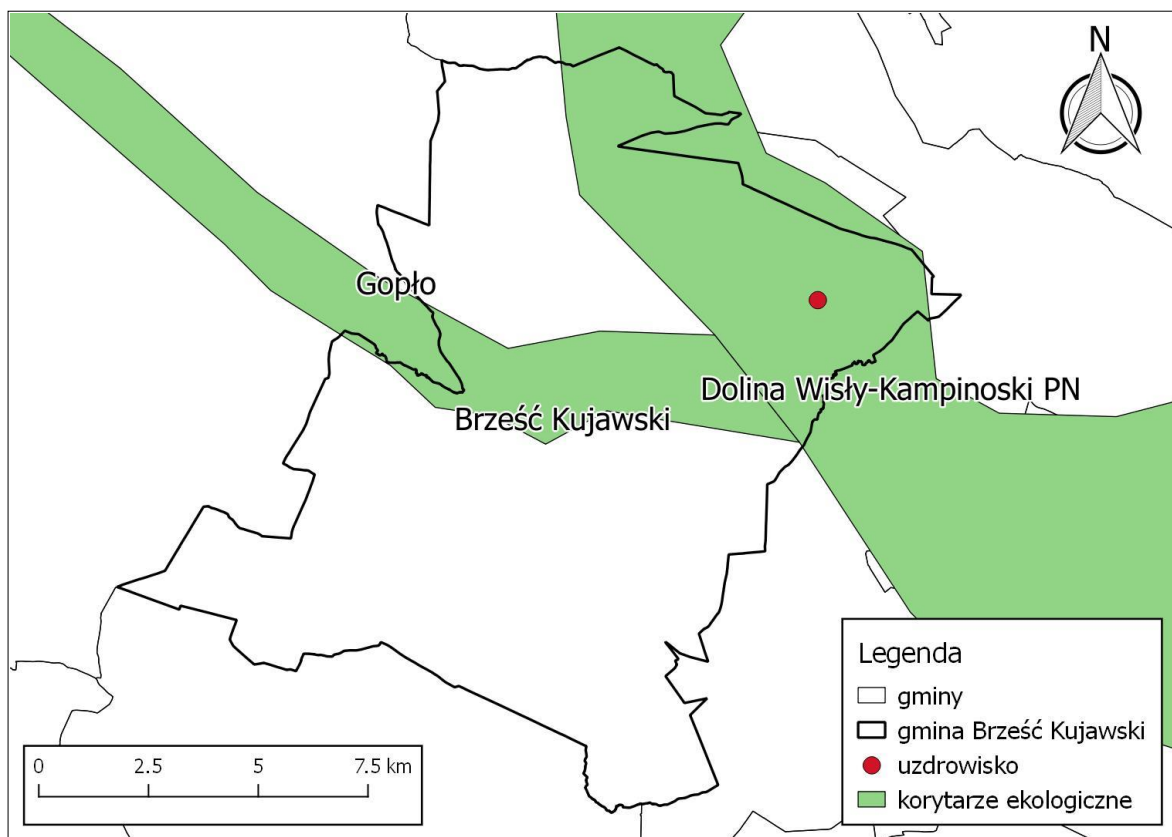
Gmina jest uboga w sieć rzeczną, wody powierzchniowe zajmują zaledwie 0,6% jej obszaru. Przez jej obszar płynie Zgłowiączka, a blisko granicy gminy także Wisła, która przepływa przez Zbiornik Włocławek.



Rysunek 3 Główne rzeki i jeziora w okolicy uzdrowiska

Źródło: opracowanie własne

Przez teren gminy przebiegają dwa korytarze ekologiczne: Gopło i Dolina Wisły – Kampinoski Park Narodowy. Na obszarze tego drugiego znajduje się uzdrowisko Wieniec-Zdrój.

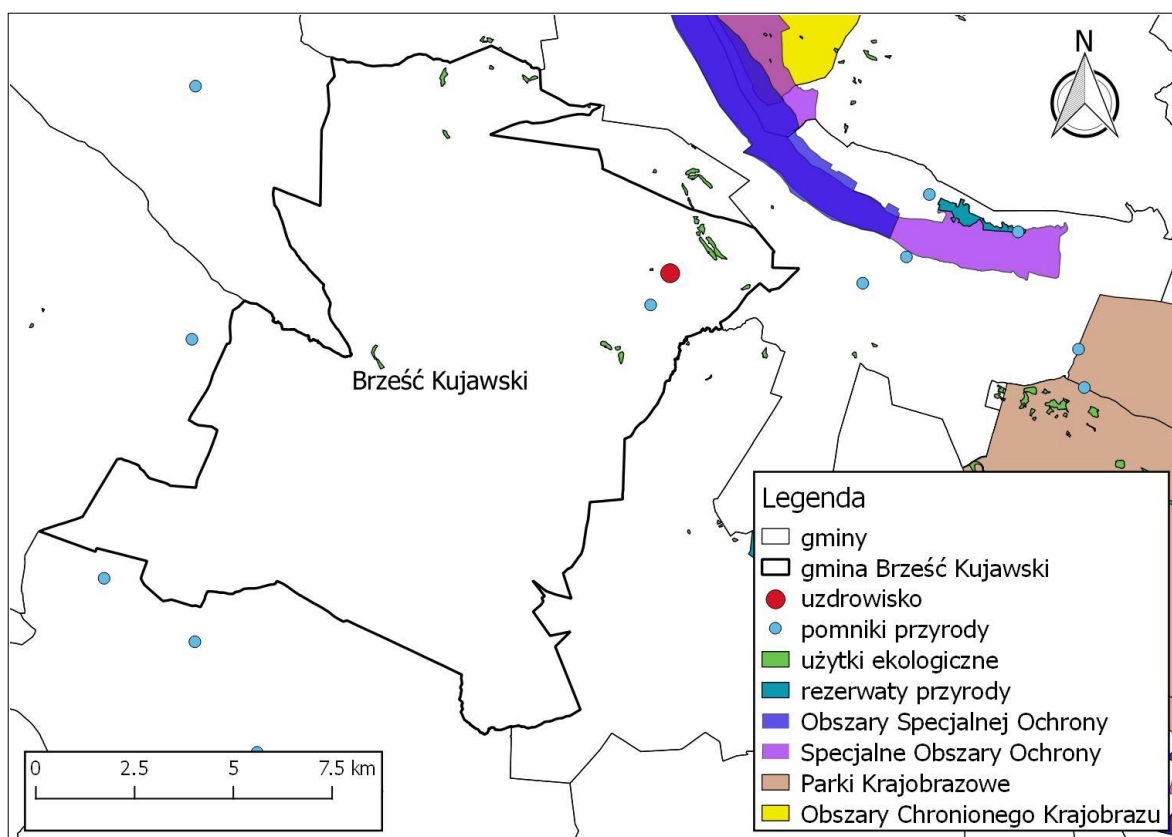


Rysunek 4 Korytarze ekologiczne na terenie gminy

Źródło: opracowanie własne

Obszary i obiekty podlegające ochronie prawnej na terenie gminy Brześć Kujawski

Formami ochrony przyrody wyznaczonymi na podstawie przepisów ustawy z dnia 16 kwietnia 2004 r. o ochronie przyrody występującymi na terenie gminy Brześć Kujawski są pomniki przyrody oraz użytki ekologiczne. W pobliżu znajdują się również Obszary Natura 2000 (OSO Dolnej Wisły oraz SOO Włocławska Doliny Wisły), Obszar Chronionego Krajobrazu Niziny Ciechocińskiej, Gostynińsko-Włocławski Park Krajobrazowy i rezerваты przyrody Kulin oraz Dębice.



Rysunek 5 Formy ochrony przyrody na terenie gminy

Źródło: opracowanie własne

Najbliżej, w odległości około 1 km od uzdrowiska, leży pomnik przyrody Dąb Siostry Amelii. Jest to dąb szypułkowy, a jego nazwa pochodzi z lat 90. XX wieku, kiedy to siostra Amelia Nosowska z Domu Sióstr Miłosierdzia św. Wincentego a'Paulo w Wieniecu-Zdroju uratowała drzewo przed planowaną wycinką.

Tereny zieleni urządzonej

Na strukturę zieleni urządzonej gminy Brześć Kujawski składają się zieleńce, tereny zieleni osiedlowej, cmentarze i lasy.

Według danych GUS z 2017 r. na terenie gminy znajdują się 2 zieleńce i 2 cmentarze. W tabeli poniżej przedstawiono powierzchnię zieleni urządzonej gminy.

Tabela 1 Tereny zieleni urządzonej gminy Brześć Kujawski

Lp.	Tereny zieleni	Powierzchnia [ha]
1.	Zieleńce	1,2
2.	Tereny zieleni osiedlowej	4,13

OPERAT UZDROWISKOWY DLA UZDROWISKA WIENIEC-ZDRÓJ

Lp.	Tereny zieleni	Powierzchnia [ha]
3.	Cmentarze	3,0
4.	Lasy	2 711,46
	w tym prywatne	130,55
Łącznie:		2 850, 34

Źródło: Bank Danych Lokalnych, GUS 2017

Udział terenów zieleni w poszczególnych strefach ochrony uzdrowiskowej:

- strefa A ochrony uzdrowiskowej – 120 ha (98,3% terenów zieleni)
- strefa B ochrony uzdrowiskowej – 312 ha (96,4% terenów zieleni)
- strefa C ochrony uzdrowiskowej – 1216 ha (75% terenów zieleni)

5.3. Uwarunkowania społeczno – gospodarcze

Gmina Brześć Kujawski, z racji usytuowania w województwie kujawsko-pomorskim, znajduje się w odległości 47 km od Inowrocławia, 46 km od Torunia oraz niespełna 5 km od Włocławka. Wykazuje wiele różnorodnych powiązań zarówno społecznych, gospodarczych, jak i administracyjnych ze stolicą województwa kujawsko - pomorskiego.

Całkowita powierzchnia gminy wynosi 15 095 ha, w tym:

- grunty orne (R) – 10 212 ha (67,65%)
- sady (S) – 232 ha (1,54%)
- łąki trwałe (Ł) – 239 ha (1,58%)
- pastwiska trwałe (Ps) – 377 ha (2,5%)
- grunty rolne zabudowane (Br) – 233 ha (1,54%)
- grunty pod stawami – 3 ha
- grunty pod rowami (W) – 60 ha (0,4%)
- lasy – 2 792 ha (18,5%)
- grunty zadrzewione i zakrzewione – 14 ha (0,092%)
- grunty pod wodami powierzchniowymi płynącymi (Wp) – 38 ha (0,25%)
- grunty pod wodami powierzchniowymi stojącymi – 2 ha (0,013%)
- tereny mieszkalne (B) – 102 ha (0,68%)
- tereny przemysłowe (Ba) – 34 ha (0,23%)
- inne tereny zabudowane (Bi) – 25 ha (0,17%)
- zurbanizowane tereny niezabudowane (Bp) – 32 ha (0,21%)
- tereny rekreacyjno-wypoczynkowe (Bz) – 9 ha
- tereny komunikacyjne - drogi (Dr) – 311 ha (2,06%)

OPERAT UZDROWISKOWY DLA UZDROWISKA WIENIEC-ZDRÓJ

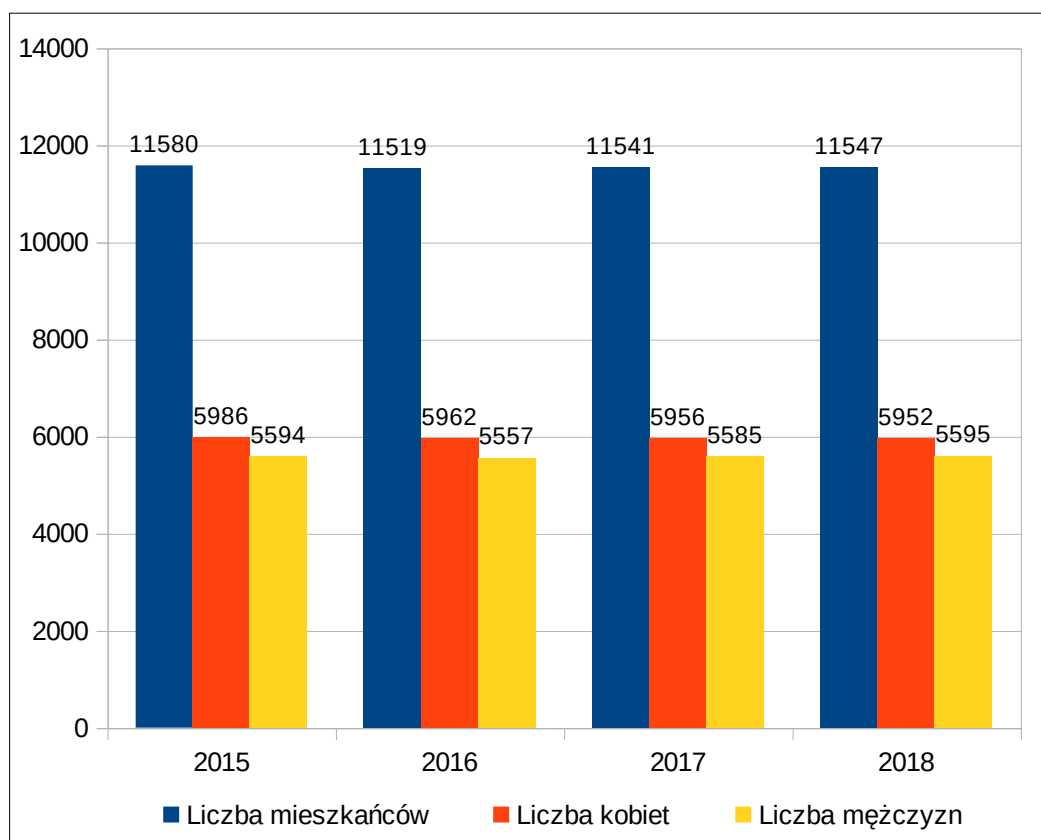
- tereny komunikacyjne – kolejowe (Tk) – 19 ha (0,13%)
- inne tereny komunikacyjne (Ti) – 1 ha
- użytki ekologiczne – 38 ha (0,03%)
- nieużytki (N) – 274 ha (0,18%)
- tereny różne (Tr) – 48 ha (0,03%)

Gmina Brześć, z racji dobrych warunków bioklimatycznych, uzyskała status Gminy Uzdrawiskowej. Posiada dobre warunki do prowadzenia lecznictwa klimatycznego oraz profilaktyki zdrowotnej.

Ludność

Według danych GUS na dzień 31.XII.2018 roku teren gminy Brześć Kujawski zamieszkiwało 11 547 osób (5 595 mężczyzn i 5 952 kobiet). Gęstość zaludnienia wynosi 76 os/1km². Przebieg procesów demograficznych determinuje również zróżnicowany w poszczególnych grupach wiekowych współczynnik feminizacji, struktura wiekowa ludności, a także przyrost naturalny oraz saldo migracji.

W gminie Brześć Kujawski występuje utrzymujący się ujemny przyrost naturalny (-20 w 2018 r., -44 w 2017 r., -39 w 2016 r.), jednak saldo migracji, ujemne w 2016 r. (-36 os.), w 2017 r. było już dodatnie (3 os.). Liczba ludności w ostatnich latach nieznacznie wzrasta.



Wykres 1. Zmiany liczby ludności na terenie gminy Brześć Kujawski w latach 2015 – 2018

Źródło: Dane GUS (stan na dzień 3.07.2019)

OPERAT UZDROWISKOWY DLA UZDROWISKA WIENIEC-ZDRÓJ

Z powyższego zestawienia wynika, iż mimo że w 2015 liczba ludności była najwyższa (11 580), to od 2016 roku następuje stopniowy, niewielki wzrost liczby mieszkańców gminy Brześć Kujawski.

Tabela 2 Saldo migracji na terenie gminy Brześć Kujawski

zameldowania ogółem			wymeldowania ogółem			saldo migracji		
2014	2016	2017	2014	2016	2017	2014	2016	2017
169	111	143	161	147	140	8	-36	3

Źródło: opracowanie własne na podstawie danych BDL (stan na dzień 3.07.2019)

Liczba zameldowań, wymeldowań oraz saldo migracji waha się w ostatnich latach. W 2016 roku saldo migracji przyjęło wartość ujemną, jednak w kolejnym roku ponownie wzrosło. Odsetek osób wymeldowanych z roku na rok zmniejsza się.

Tabela 3 Ruch naturalny ludności na terenie gminy Brześć Kujawski

Wyszczególnienie:	2015	2016	2017	2018
<i>Przyrost naturalny ogółem</i>	-32	-39	-44	-20
<i>w tym: Mężczyźni</i>	-32	-25	-11	-11
<i>Kobiety</i>	0	-14	-33	-9
<i>Urodzenia żywe na 1000 ludności</i>	8,31	7,97	8,61	9,35
<i>Zgony na 1000 ludności</i>	11,08	11,35	12,44	11,08
<i>Przyrost naturalny na 1000 ludności</i>	-2,77	-3,38	-3,83	-1,73

Źródło: opracowanie własne na podstawie danych GUS (stan na dzień 3.07.2019)

Przyrost naturalny, określający tendencję rozwoju populacji omawianego obszaru, na przestrzeni ostatnich lat był ujemny, najniższą wartość osiągając w 2017 roku (-44). Jednak w 2018 wyniósł już ponad 2 razy mniej. Wskaźnik przyrostu naturalnego kobiet i mężczyzn utrzymuje się na ujemnym poziomie, poza rokiem 2015, gdy dla kobiet wartość wyniosła 0. Współczynnik feminizacji wyniósł w 2018 roku 106. Liczba urodzeń żywych na 1000 osób największa była w 2018 roku i wyniosła 9,35. W tym samym czasie zanotowano dwukrotne zmniejszenie się ujemnego przyrostu naturalnego. Wskaźnik ten w 2018 roku wynosił -1,73. Strukturę ludności gminy i miasta, według ekonomicznej grupy wieku przedstawia poniższa tabela.

Tabela 4 Strukturę ludności gminy według ekonomicznej grupy wieku

Wyszczególnienie	2014	2015	2016	2017	2018
	[%]	[%]	[%]	[%]	[%]
w wieku przedprodukcyjnym (0-17 lat)	18,33	17,87	17,68	17,80	17,80
w wieku produkcyjnym	64,12	63,80	63,39	63,07	62,65
w wieku poprodukcyjnym	17,55	18,33	18,93	19,13	19,55

Źródło: opracowanie własne na podstawie danych BDL, (stan na dzień 3.07.2019)

OPERAT UZDROWISKOWY DLA UZDROWISKA WIENIEC-ZDRÓJ

Struktura ludności gminy w % pod względem wieku (według danych GUS) w 2014 roku przedstawia się następująco: 18,33% ogółu mieszkańców stanowią osoby w wieku przedprodukcyjnym (0-17 lat), 64,12 % osoby w wieku produkcyjnym oraz 17,55 % stanowią osoby w wieku poprodukcyjnym. W 2018 roku sytuacja przedstawia się mniej więcej na tym samym poziomie, z niewielkimi tendencjami spadkowymi wśród osób w wieku przedprodukcyjnym i produkcyjnym. Należy zwrócić uwagę na zmniejszający się odsetek osób w wieku produkcyjnym i przedprodukcyjnym oraz zwiększający się odsetek osób w wieku poprodukcyjnym, świadczący o postępującym procesie starzenia się społeczeństwa.

Gospodarka

Samorząd Brześcia Kujawskiego skupia się na rozwoju terenów inwestycyjnych oraz wzroście gospodarczym. Brzeska Strefa Gospodarcza ma 470 ha powierzchni i została wyznaczona przez Miejskowy Plan Zagospodarowania Przestrzennego. Jest to bardzo dobre miejsca dla potencjalnego biznesu – tereny inwestycyjne są przygotowane, klimat jest przychylny, jest przestrzeń do rozwoju, zapewniona zostanie też profesjonalna pomoc. Atutem jest położenie przy ważnych szlakach komunikacyjnych, istnieje też uchwała zwalniająca z podatków od nieruchomości.

Brzeska Strefa Gospodarcza to obszar, który stał się wyznacznikiem rozwoju gospodarczego oraz wzrostu konkurencyjności, zarówno gminy, jak i całego regionu kujawsko-pomorskiego. Strefa ta wzmacnia gospodarkę lokalną oraz pozycję miasta Brześć Kujawski na gospodarczej mapie kraju. Stała się on rozpoznawalną marką. O skuteczności podjętych działań świadczą rozpoczynające działalność na terenie Brzeskiej Strefy Gospodarczej podmioty gospodarcze, których z roku na rok jest coraz więcej. Ponadto gmina została w 2018 roku wyróżniona nagrodą Marszałka Województwa Kujawsko-Pomorskiego w kategorii „Innowacyjne metody stosowane w zakresie rozwoju i promocji miast i obszarów wiejskich” za rozwój terenów inwestycyjnych wchodzących w skład Brzeskiej Strefy Gospodarczej.

W tabeli poniżej przedstawiono zmiany liczby podmiotów gospodarczych na przestrzeni lat 2014 – 2018 z podziałem na sektor publiczny i prywatny.

Tabela 5 Zmiany liczby podmiotów gospodarczych w latach 2014– 2018 w gminie Brześć Kujawski wg sektorów własnościowych

Wyszczególnienie	Podmioty gospodarcze ogółem				
	2014	2015	2016	2017	2018
	[szt]	[szt]	[szt]	[szt]	[szt]
Sektor publiczny	30	26	28	26	25
Sektor prywatny	790	805	828	820	827
Ogółem	820	833	860	849	854

Źródło: opracowanie własne na podstawie danych BDL, (stan na dzień 3.07.2019)

OPERAT UZDROWISKOWY DLA UZDROWISKA WIENIEC-ZDRÓJ

Na terenie gminy Brześć Kujawski działa łącznie 25 podmiotów należących do sektora publicznego, co stanowi ok. 2,9 % wszystkich podmiotów i są to głównie państwowe i samorządowe jednostki prawa budżetowego.

W 2018 roku działało 827 podmiotów sektora prywatnego, w tym 638 podmiotów były to osoby fizyczne prowadzące działalność gospodarczą, 48 podmioty to spółki handlowe, a 3 to spółki handlowe z udziałem kapitału zagranicznego oraz 1 spółdzielnia, 2 fundacje oraz 34 stowarzyszenia i podobne organizacje społeczne. W stosunku do roku 2014 liczba podmiotów w roku 2018 w sektorze prywatnym zwiększyła się o 37.

Tabela 6 Podmioty gospodarcze w sektorze prywatnym wg form prawnych

Wyszczególnienie	Podmioty w sektorze prywatnym wg form prawnych				
	2014	2015	2016	2017	2018
	[szt]	[szt]	[szt]	[szt]	[szt]
sektor prywatny ogółem	790	805	828	820	827
osoby fizyczne prowadzące działalność gospodarczą	598	611	628	617	638
spółki handlowe	49	48	51	51	48
spółki handlowe z udziałem kapitału zagranicznego	4	4	4	4	3
spółdzielnie	2	2	2	2	1
fundacje	1	1	3	3	2
stowarzyszenia i podobne organizacje społeczne	34	35	36	38	34

Źródło: opracowanie własne na podstawie danych BDL, (stan na dzień 3.07.2019)

W sektorze publicznym działało 25 podmiotów sektora publicznego, w tym 21 państwowych i samorządowych jednostek prawa budżetowego. W sektorze publicznym liczba podmiotów gospodarczych w stosunku do roku 2014 uległa zmniejszeniu o 5.

Tabela 7. Podmioty gospodarcze w sektorze publicznym wg form prawnych

Wyszczególnienie	Podmioty w sektorze publicznym wg form prawnych				
	2014	2015	2016	2017	2018
	[szt]	[szt]	[szt]	[szt]	[szt]
sektor publiczny ogółem	30	26	28	26	25
państwowe i samorządowe jednostki prawa budżetowego ogółem	25	21	23	21	21
spółki handlowe	1	1	1	1	b.d.

Źródło: opracowanie własne na podstawie danych BDL, (stan na dzień 3.07.2019)

OPERAT UZDROWISKOWY DLA UZDROWISKA WIENIEC-ZDRÓJ

Analizując liczbę podmiotów gospodarczych według grup rodzajów działalności, daje się zauważyć, że największy udział w ogóle podmiotów gospodarczych na terenie gmina Brześć Kujawski przypada na działalność pozostałą (usługi), stanowi to 74,24 % wszystkich podmiotów gospodarczych. Najmniejsze znaczenie ma dział rolnictwo, łowiectwo i leśnictwo, która stanowi 2,81% całości podmiotów. Podmioty działające w sektorze przemysł i budownictwo stanowią 22,95 % wszystkich podmiotów.

Tabela 8. Podmioty gospodarcze według działów PKD 2007

Działy PKD	2014	2015	2016	2017	2018
	[szt]	[szt]	[szt]	[szt]	[szt]
ogółem	820	833	860	849	854
rolnictwo, leśnictwo, łowiectwo i rybactwo	27	26	26	23	24
przemysł i budownictwo	183	185	176	182	196
pozostała działalność	610	622	658	644	634

Źródło: opracowanie własne na podstawie danych BDL, (stan na dzień 3.07.2019)

5.4. Infrastruktura turystyczna

Gmina Brześć Kujawski jest Gminą Uzdrawiskową. W Wieńcu-Zdroju zlokalizowane jest uzdrowisko, w związku z obecnością na tym terenie borowin oraz wód siarczanowo-wapiennych, które wykorzystuje się przy leczeniu m.in. chorób układu krążenia, nerwowego czy narządów ruchu. Poza uzdrowiskiem, które jest pewnego rodzaju atrakcją, na terenie gminy istnieją szlaki turystyczne oraz stała ekspozycja archeologiczna.

Miasto Brześć Kujawski ma bogatą tradycję historyczną. Na terenie ziemi brzeskiej dokonywano odkryć archeologicznych na skalę światową. Przykładowo w latach 30. XX wieku prof. Jażdżewski odkrył na obrzeżach miasta neolityczną osadę lendzielską. W wieży ratusza brzeskiej znajduje się stała ekspozycja archeologiczna, która ma na celu przybliżenie zarówno mieszkańcom, jak i turystom, bogactwa archeologicznego tego regionu. Ekspozycja składa się z makiet rekonstrukcyjnych, interaktywnych prezentacji multimedialnych, planszy wystawy „Prahistoria Brześcia Kujawskiego” oraz animacji komputerowej dotyczącej osady grupy brzesko-kujawskiej kultury lendzielskiej.

W północnej części gminy leży Zespół Pałacowo-Parkowy w Brzeziu. W jego skład wchodzi: pochodzące z 1873 roku - pałac murowany i stróżówka z bramą, z 1889 roku – park pałacowy oraz z końca XIX wieku – dwie oficyny murowane, dwie stajnie murowane, dom buchaltera, dom pisarza oraz dwa czworaki. Pałac został zbudowany w stylu neorenesansu francuskiego. Jest budynkiem zwartym, nieregularnym z czterokondygnacyjną wieżą w południowo-wschodnim narożu. Brama wjazdowa złożona jest z dwóch murów, które detalem naśladują formy pałacu.

Drugi Zespół Pałacowo-Parkowy znajduje się w Wieńcu. Pałac został zbudowany około 1875 roku. Leży on w otoczeniu parku skomponowanego około 1904 roku. Do 2006 roku w pałacu mieścił się Oddział

OPERAT UZDROWISKOWY DLA UZDROWISKA WIENIEC-ZDRÓJ

Gruźlicy i Chorób Płuc, Diagnostyki i Leczenia Raka Płuca Szpitala Wojewódzkiego we Włocławku.

Pałac-Cukrownia powstał razem z cukrownią w 1894 r. Zbudowany został w stylu eklektycznym, na kamiennym cokole. Ma ceglane elewacje i tynkowany detal architektoniczny. Jego krągła wieża góruje nad otoczeniem.

Kolejnym zabytkiem jest tzw. zamek, który faktycznie jest raczej dawnym budynkiem więziennym, wybudowanym w 1800 r. przez Prusaków. Wcześniej znajdowała się tam rezydencja obronna książąt kujawskich, wybudowana w XIV wieku. Jednak średniowieczna budowla została zniszczona przez Szwedów przed 1664 r. W piwnicach i przyziemiu obecnego budynku można znaleźć szczątki XIX-wiecznej rezydencji. Zespół Klasztorny Dominikanów był wielokrotnie niszczone i odbudowywany. Dzisiejszy gotycki kościół poklasztorny pochodzi z drugiej połowy XIV w. Ma on liczne formy neobarokowe, wprowadzone po pożarze. W ołtarzu głównym znajduje się manierystyczny obraz Matki Bożej Różańcowej. Obok znajduje się współczesny budynek klasztorny.

Kościół Parafialny to również świątynia gotycka, prawdopodobnie z XIV wieku. Wnętrze zostało ozdobione modernistyczną polichromią ścienną z lat 20. XX wieku.

Również Ratusz Miejski jest budynkiem zabytkowym. Zbudowany został w 1824 r. w stylu klasycystycznym.

Mury Miejskie pochodzą z XIV wieku, jednak zostały częściowo zniszczone na początku XVII wieku. Obiegały one miasto półkolem od północnego wschodu i południa, a po stronie zachodniej wieńczyły wysoką skarpę nadrzeczną. Ich długość wynosiła pierwotnie około 1100 metrów. Obecnie są częściowo wtopione w budynki mieszkalne i gospodarcze. Największy element murów zachował się w otoczeniu zespołu poklasztornego.

Poza lecnictwem uzdrowiskowym gmina Brześć Kujawski oferuje także bazę noclegową i gastronomiczną. Prowadzona jest tutaj również działalność wypoczynkowo-turystyczna.

Miasto spełnia funkcję leczniczą, zdrowotną i wypoczynkową, a na jego terenie szczególną szansę rozwoju mają następujące formy turystyki:

- aktywna, rekreacyjna i kwalifikowana,
- kulturowa i miejska,
- biznesowa (z kongresową włącznie).

Istniejąca baza noclegowa jest niezbędnym elementem zagospodarowania turystycznego i ma duże znaczenie dla rozwoju funkcji uzdrowiskowej gminy Brześć Kujawski. Obiekty bazy noclegowej można podzielić na następujące kategorie:

- obiekty ogólnodostępne
- obiekty o ograniczonej dostępności (zakłady lecznictwa uzdrowiskowego).

OPERAT UZDROWISKOWY DLA UZDROWISKA WIENIEC-ZDRÓJ

Większość dostępnych miejsc noclegowych obejmuje te znajdujące się w Uzdrawisku Wieniec-Zdrój.

Baza noclegowa

- Gospodarstwo agroturystyczne (2 pokoje na okres całoroczny)
- Restauracja Falborek, Pensjonat w Stadninie Koni, Rzadka Wola Parcele (21 miejsc noclegowych)
- Sonata (18 miejsc)
- Tawerna (50 miejsc)
- Pokoje Gościnne- Anna i Henryk Będzińscy (29 miejsc noclegowych)
- Uzdrawisko Wieniec-Zdrój (1161 miejsc)
- Rzadka Wola (3 lokale 2-pokojowe + 2 lokale 1-pokojowe)
- Zgromadzenie Sióstr Miłosierdzia św. Wincentego a`Paulo (8 miejsc noclegowych)
- Restauracja „Stare Jabłonki” (11 miejsc)

Baza gastronomiczna

Na obszarze gminy Brześć Kujawski znajdują m.in. następujące obiekty gastronomiczne:

- Restauracja Falborek
- Pizzeria Mariano
- Cafe Bar Amorek
- PPHU Anna Będzińska – Usługi Hotelarskie
- Uzdrawisko Wieniec
- Kawiarnia Kocia Górka
- Pizzeria Finezja

Ośrodki kulturalne w gminie Brześć Kujawski:

- Brzeskie Centrum Kultury
- Biblioteka Publiczna w Brześciu Kujawskim

Imprezy kulturalne

Brzeskie Centrum Kultury organizuje bardzo dużo imprez kulturalnych. W 2018 roku były to m.in.:

- wystawy w Galerii na Piętrze
- Ferie z Brzeskim Centrum Kultury
- Objazdowy Dom Kultury
- Dożynki Gminno-Parafialne

OPERAT UZDROWISKOWY DLA UZDROWISKA WIENIEC-ZDRÓJ

Ponadto w Brzeskim Centrum Kultury działają liczne sekcje i kółka zainteresowań, np.:

- Koło wokalne „Gama”
- Zespół „Spod Strzechy”
- Zespół Folklorystyczny „Dzieci Kujaw”
- Koło plastyczne „Akwarelka”

Baza sportowo-rekreacyjna

- Stadion Miejski
 - boisko trawiaste
 - boisko wielofunkcyjne dostosowane do wielu gier zespołowych: piłka nożna, piłka siatkowa, piłka koszykowa
 - 2 korty do tenisa ziemnego
 - bieżnia tartanowa (4 tory)
 - skocznia w dal
 - rzutnia do pchnięcia kulą
 - sala fitness
- Moje Boisko „Orlik 2012 ” przy Szkole Podstawowej nr 1
 - Boisko piłkarskie (ze sztuczną trawą)
 - Boisko wielofunkcyjne/koszykówka, siatkówka, tenis/
 - Korty tenisowe
 - Bieżnia (4 tory) – 60 m
 - Szachy plenerowe
- Skatepark
- Siłownie Plenerowe: Szkoła Podstawowa Nr 1, Zespół Szkół Nr 2 / Fitness Garden/, Szkoła Podstawowa w Wieńcu, teren rekreacyjny przy Zgłowiączce

Infrastruktura paraturystyczna

W odniesieniu do obszaru gminy Brześć Kujawski, do najważniejszych elementów infrastruktury paraturystycznej należą szlaki turystyczne oraz baza sportowo-rekreacyjna.

Szlaki turystyczne

- szlak kajakowy
Szlak rzeki Zgłowiączki – jest to malowniczy szlak nizinny, łatwy, momentami uciążliwy z powodu zwalonych drzew. Na całej długości jest dostępny przy stanie wody wyższym od przeciętnego, czyli wiosną do połowy czerwca albo po opadach deszczu. Całkowita długość rzeki Zgłowiączki, która jest

OPERAT UZDROWISKOWY DLA UZDROWISKA WIENIEC-ZDRÓJ

lewym dopływem Wisły, to 79 km. Płyne ona przez Pojezierze Kujawskie, dla kajaków jest dostępna od Jeziora Głuszyńskiego. Na przebycie szlaku potrzeba 2-3 dni.

- szlaki piesze

Szlak „Martyrologii” - czarny – przebiega przez gminę fragmentarycznie. Prawie na całej długości prowadzi przez tereny leśne do miejsc, gdzie w czasie II wojny światowej dokonano mordów, np. na groby znajdujące się na cmentarzu w Brześciu Kujawskim. Szlak ma długość 33 km.

Szlak Powstania Styczniowego – prowadzi przez miejsca związane z wydarzeniami Powstania Styczniowego na Kujawach.

Szlak Władysława Łokietka – łączy on miejsca związane z działalnością króla Władysława Łokietka, a także ważne z punktu widzenia historii i zabytków Kujaw.

5.5. Infrastruktura komunikacyjna

Transport drogowy

Przez teren gminy przebiega autostrada A1, o długości 11,7 km.

Na terenie gminy przebiega jedna droga krajowa nr 62 o długości 15,191 km. Biegnie ona z Włocławka do Kobylnik. Jej zarządcą jest Generalna Dyrekcja Dróg Krajowych i Autostrad, Oddział w Bydgoszczy, Rejon Dróg Krajowych we Włocławku.

Sieć dróg wojewódzkich to:

droga nr 252 Inowrocław – Włocławek,

droga nr 268 z Brzezia do Brześcia Kujawskiego,

droga nr 265 Brześć Kujawski-Gostynin,

droga nr 270 Włocławek – Koło.

Łączna długość dróg wojewódzkich wynosi 26,61 km. Zarządcą jest Zarząd Dróg Wojewódzkich w Bydgoszczy, Rejon Dróg Wojewódzkich we Włocławku.

Łączna długość dróg powiatowych przebiegających przez gminę wynosi 31,037 km. Są to drogi:

nr 2614 Jaranowo - Brześć Kujawski,

nr 2807 Osiecin - Włocławek (przy tej drodze leży Wieniec-Zdrój),

nr 2906 Polówka – Stary Brześć,

nr 2908 Kąkowa Wola – Lubraniec,

Brześć Kujawski – Humlin,

OPERAT UZDROWISKOWY DLA UZDROWISKA WIENIEC-ZDRÓJ

nr 2912 Bielawy – Sokołowo,

nr 2942 Brześć Kujawski – ul. Targowa

Zarządcą jest Powiatowy Zarząd Dróg we Włocławku z siedzibą w Jarantowicach.

Drogami gminnymi zarządza Urząd Miasta Brześć Kujawski. Ich łączna długość to 165,021 km.

Transport autobusowy

- linia nr 11 – Wieniec Zdrój - Włocławek- Wieniec Zdrój,

- PKS oraz prywatny przewoźnik – Brześć Kujawski - Wieniec Zdrój - Brześć Kujawski.

Transport kolejowy

Środkiem komunikacji kolejowej na terenie gminy była kolej wąskotorowa, powstała jako linia kolei cukrowni Brześć Kujawski. Koleje wąskotorowe występowały na terenie całych Kujaw. Na tym obszarze istniała jedna relacja: Brześć Kujawski/Sompolno – Smólsk - Włocławek. Obecnie kolejka praktycznie nie kursuje, tory zostały rozebrane na wielu odcinkach. Jedynie sporadycznie prowadzony jest ruch towarowy do pobliskiej cukrowni lub w celach turystycznych.

6. Opis zagospodarowania przestrzennego obszaru uzdrowiska z uwzględnieniem powierzchni i granic stref ochrony uzdrowiskowej

Podstawowym dokumentem określającym politykę przestrzenną gminy jest studium uwarunkowań i kierunków zagospodarowania przestrzennego. Studium jest aktem wewnątrznie obowiązującym a jego ustalenia są wiążące dla organów gminy przy sporządzaniu planów miejscowych.

W gminie Brześć Kujawski obowiązuje zmienione Studium uchwalone Uchwałą nr XXX/188/2009 Rady Miejskiej Brześcia Kujawskiego z dnia 24 sierpnia 2009 r. (zmiana Studium przyjętego Uchwałą Nr XIX/242/2000 Rady Miejskiej Brześcia Kujawskiego z dnia 9 sierpnia 2000 r.), które określa zakazy i nakazy dla całego obszaru uzdrowiska:

- wymagania sanitarne

- ochrona jakości i ilości naturalnych surowców leczniczych

oraz dla strefy A uzdrowiska:

- ochrona przed hałasem

- estetyka budynków, sklepów i zakładów usługowych oraz placówek kulturalnych

- zakaz handlu obnośnego i obwoźnego

Miejscowy plan zagospodarowania przestrzennego jest podstawowym aktem prawa miejscowego umożliwiającym takie ukształtowanie przestrzeni, które tworzy harmonijną całość oraz uwzględnia w uporządkowanych relacjach wszelkie uwarunkowania i wymagania funkcjonalne, społeczno-gospodarcze,

OPERAT UZDROWISKOWY DLA UZDROWISKA WIENIEC-ZDRÓJ

środowiskowe, kulturowe oraz kompozycyjno-estetyczne oraz tworzy warunki do takiego rozwoju społeczno-gospodarczego, w którym następuje proces integrowania działań politycznych, gospodarczych i społecznych, z zachowaniem równowagi przyrodniczej oraz trwałości podstawowych procesów przyrodniczych, w celu zagwarantowania możliwości zaspokajania podstawowych potrzeb poszczególnych społeczności lub obywateli zarówno współczesnego pokolenia, jak i przyszłych pokoleń. Brak realizacji ustaleń planu może przyczynić się do zakłócenia ładu przestrzennego oraz zahamowania zrównoważonego rozwoju na wszystkich polach działalności zarówno gospodarczych jak i społecznych. Ponadto ustalenie przeznaczenia terenu oraz określenie sposobów zagospodarowania i warunków zabudowy terenu w planie miejscowym umożliwi wydawanie decyzji o pozwoleniu na budowę bezpośrednio na podstawie planu, bez potrzeby sporządzenia decyzji o warunkach zabudowy lub decyzji o ustaleniu lokalizacji inwestycji celu publicznego, co w istotny sposób wpływa na przyspieszenie procesu inwestycyjnego.

Gmina Brześć Kujawski na koniec 2018 r. posiadała 15 obowiązujących miejscowych planów zagospodarowania przestrzennego, procedowane było uchwalenie 6 nowych miejscowych planów zagospodarowania przestrzennego:

W tabeli poniżej przedstawiono wykaz obowiązujących miejscowych planów zagospodarowania przestrzennego na terenie gminy Brześć Kujawski.

Tabela 9 Wykaz obowiązujących oraz procedowanych miejscowych planów zagospodarowania przestrzennego na gminy Brześć Kujawski

L.p.	Nazwa planu	Uchwała
Obowiązujące MPZP		
1.	Miejscowy plan zagospodarowania przestrzennego dla obszarów położonych w obrębach ewidencyjnych: Guźlin i Rządka Wola Parcele, gm. Brześć Kujawski	Nr VIII/49/03 Rady Miejskiej w Brześciu Kujawskim z dnia 28 sierpnia 2003 r.
2.	Miejscowy plan zagospodarowania przestrzennego dla obszarów położonych w obrębach ewidencyjnych: Brzezcie, Witoldowo, gm. Brześć Kujawski	Nr VIII/50/03 Rady Miejskiej w Brześciu Kujawskim z dnia 28 sierpnia 2003 r.
3.	Miejscowy plan zagospodarowania przestrzennego dla obszarów położonych w obrębach ewidencyjnych: Machnacz i Wieniec Zalesie w Gminie Brześć Kujawski	Nr VIII/51/03 Rady Miejskiej w Brześciu Kujawskim z dnia 28 sierpnia 2003 r.
4.	Miejscowy plan zagospodarowania przestrzennego dla obszarów położonych w obrębach ewidencyjnych: Machnacz, Wieniec Zalesie, gm. Brześć Kujawski	Nr VIII/52/03 Rady Miejskiej w Brześciu Kujawskim z dnia 28 sierpnia 2003 r.
5.	Miejscowy plan zagospodarowania przestrzennego dla obszarów położonych w obrębie ewidencyjnym Miasto Brześć Kujawski, osiedle Falborek	Nr VIII/53/03 Rady Miejskiej w Brześciu Kujawskim z dnia 28 sierpnia 2003 r.
6.	Miejscowy plan zagospodarowania przestrzennego dla obszarów położonych w obrębach ewidencyjnym Miasto Brześć Kujawski, ul.	Nr VIII/54/03 Rady Miejskiej w Brześciu Kujawskim z dnia 28 sierpnia 2003 r.

OPERAT UZDROWISKOWY DLA UZDROWISKA WIENIEC-ZDRÓJ

L.p.	Nazwa planu	Uchwała
	Mickiewicza i ul. Traugutta	
7.	Miejscowy plan zagospodarowania przestrzennego dla obszarów położonych w obrębie ewidencyjnym Miasto Brześć Kujawski, ul. I Armii Wojska Polskiego, Rybaki, Krakowska	Nr VIII/55/03 Rady Miejskiej w Brześciu Kujawskim z dnia 28 sierpnia 2003 r.
8.	Miejscowy plan zagospodarowania przestrzennego dla obszarów położonych w obrębie ewidencyjnym Miasto Brześć Kujawski, ul. H. Sawickiej – obecnie ul. Królewska	Nr VIII/56/03 Rady Miejskiej w Brześciu Kujawskim z dnia 28 sierpnia 2003 r.
9.	Miejscowy plan zagospodarowania przestrzennego dla obszarów położonych w obrębie ewidencyjnym Falborz Parcele, Stary Brześć, gm. Brześć Kujawski, Miasto Brześć Kujawski ob. 1	Nr XXVIII/179/05 Rady Miejskiej w Brześciu Kujawskim z dnia 19 sierpnia 2005 r.
10.	Miejscowy plan zagospodarowania przestrzennego dla wyodrębnionych obszarów położonych w miejscowościach Pikutkowo, Słone, Machnacz	Nr VI/39/03 Rady Miejskiej w Brześciu Kujawskim z dnia 24 sierpnia 2011 r.
11.	Miejscowy plan zagospodarowania przestrzennego gminy Brześć Kujawski w zakresie obszaru położonego w mieście Brześć Kujawski (Falborek)	Nr VIII/53/2015 Rady Miejskiej w Brześciu Kujawskim z dnia 8 grudnia 2015 r.
12.	Miejscowy plan zagospodarowania przestrzennego gminy Brześć Kujawski w zakresie obszaru położonego w mieście Brześć Kujawski (ul. H. Sawickiej – obecnie ul. Królewska)	Nr VIII/54/2015 Rady Miejskiej w Brześciu Kujawskim z dnia 8 grudnia 2015 r.
13.	Miejscowy plan zagospodarowania przestrzennego Gminy Brześć Kujawski w zakresie obszarów położonych w miejscowości Pikutkowo	Nr XVII/106/2016 Rady Miejskiej w Brześciu Kujawskim z dnia 6 października 2016 r.
14.	Miejscowy plan zagospodarowania przestrzennego gminy Brześć Kujawski w zakresie obszaru położonego w miejscowości Brzezine	Nr XX/138/17 Rady Miejskiej w Brześciu Kujawskim z dnia 16 lutego 2017 r.
15.	Miejscowy plan zagospodarowania przestrzennego Gminy Brześć Kujawski dla obszaru położonego w miejscowości Pikutkowo przy drodze gminnej nr 190433C	Nr XXXIII/247/18 Rady Miejskiej w Brześciu Kujawskim z dnia 27 września 2018 r.
Procedowane MPZP		
1.	Miejscowy plan zagospodarowania przestrzennego Gminy Brześć Kujawski w zakresie obszaru położonego w miejscowości Brzezine	XXVIII/218/2013
2.	Miejscowy plan zagospodarowania przestrzennego Gminy Brześć Kujawski w zakresie obszaru położonego w obrębie miejscowości Wieniec-Zalesie	V/33/2015 z dnia 25 czerwca 2015 r.
3.	Miejscowy plan zagospodarowania przestrzennego Gminy Brześć Kujawski w zakresie obszaru położonego w obrębie miejscowości Wieniec, Machnacz i Pikutkowo	V/34/2015 z dnia 25 czerwca 2015 r.
4.	Miejscowy plan zagospodarowania przestrzennego Gminy Brześć Kujawski dla obszaru położonego w m. Pikutkowo pomiędzy autostradą, drogą krajową i terenami Gminy Włocławek	XIX/125/2016 z dnia 29 grudnia 2016 r.
5.	Miejscowy plan zagospodarowania przestrzennego Gminy Brześć Kujawski dla obszaru położonego w obrębie ewidencyjnym Stary Brześć Parcele	XIX/174/17 z dnia 24 sierpnia 2017 r.
6.	Miejscowy plan zagospodarowania przestrzennego Gminy Brześć Kujawski dla obszarów położonych w obrębie Guźlin	XXVIII/221/18 z dnia 20 marca 2018 r.

Źródło: Raport o Stanie Gminy 2018

OPERAT UZDROWISKOWY DLA UZDROWISKA WIENIEC-ZDRÓJ

Zapisy dotyczące strefy uzdrowiskowej określone zostały w Statucie Uzdrowiska Wieniec-Zdrój z dnia 24 kwietnia 2009 roku (uchwała nr XVII/170/09 Rady Miejskiej w Brześciu Kujawskim) zmienione uchwałą w sprawie uchwalenia statutu Uzdrowiska Wieniec-Zdrój z 26 czerwca 2012 r. (Uchwała Nr XVIII/137/12 Rady Miejskiej w Brześciu Kujawskim).

W celu zapewnienia prawidłowej działalności lecznictwa uzdrowiskowego w statucie określono szczegółowe czynności zabronione w poszczególnych strefach ochronnych:

1. W strefie „A” ochrony uzdrowiskowej zabrania się czynności w zakresie:

1) budowy w rozumieniu przepisów ustawy z dnia 7 lipca 1994 r. – Prawo budowlane (Dz. U. z 2016 r. poz. 290, 961, 1165, 1250 i 2255):

a) zakładów przemysłowych,

b) budynków mieszkalnych jednorodzinnych i wielorodzinnych,

c) garaży wolno stojących,

d) obiektów handlowych o powierzchni użytkowania większej niż 400 m²,

e) stacji paliw oraz punktów dystrybucji produktów naftowych,

f) autostrad i dróg ekspresowych,

g) parkingów naziemnych o liczbie miejsc postojowych większej niż 15% miejsc noclegowych w szpitalach uzdrowiskowych, sanatoriach uzdrowiskowych i pensjonatach, nie większej jednak niż 30 miejsc postojowych, oraz parkingów naziemnych przed obiektami usługowymi o liczbie miejsc postojowych nie większej niż 10,

h) stacji bazowych telefonii ruchomej, stacji nadawczych radiowych i telewizyjnych, stacji radiolokacyjnych i innych emitujących fale elektromagnetyczne, z wyłączeniem urządzeń łączności na potrzeby służb bezpieczeństwa publicznego i ratownictwa, z zastrzeżeniem że urządzenia te będą oddziaływały na środowisko polami elektromagnetycznymi o poziomie nie wyższym niż określone dla strefy „B”,

i) obiektów budowlanych mogących zawsze znacząco oddziaływać na środowisko, w szczególności takich jak: warsztaty samochodowe, wędzarnie, garbarnie, z wyjątkiem obiektów budowlanych służących poprawie stanu sanitarnego uzdrowiska, w szczególności takich jak: sieć wodno-kanalizacyjna, sieć gazowa, kotłownie gazowe, wiercenia wykonywane w celu ujmowania wód leczniczych,

j) zapór piętrzących wodę na rzekach oraz elektrowni wodnych i wiatrowych; ©Kancelaria Sejmu s. 22/32 2017-06-13

2) uruchamiania składowisk odpadów stałych i płynnych, punktów skupu złomu i punktów skupu produktów rolnych, składów nawozów sztucznych, środków chemicznych i składów opału;

3) uruchamiania pól biwakowych i campingowych, budowy domków turystycznych i campingowych;

OPERAT UZDROWISKOWY DLA UZDROWISKA WIENIEC-ZDRÓJ

- 4) prowadzenia targowisk, z wyjątkiem punktów sprzedaży pamiątek, wyrobów ludowych, produktów regionalnych, w formach i miejscach wyznaczonych przez gminę;
- 5) prowadzenia działalności rolniczej w rozumieniu przepisów ustawy z dnia 11 marca 2004 r. o podatku od towarów i usług (Dz. U. z 2016 r. poz. 710, z późn. zm.);
- 6) trzymania zwierząt gospodarskich w rozumieniu przepisów ustawy z dnia 29 czerwca 2007 r. o organizacji hodowli i rozrodzie zwierząt gospodarskich (Dz. U. poz. 921, z 2008 r. poz. 1056, z 2009 r. poz. 1775, z 2010 r. poz. 857, z 2011 r. poz. 622 oraz z 2016 r. poz. 2260);
- 7) organizacji rajdów samochodowych i motorowych;
- 8) organizowania imprez masowych w rozumieniu ustawy z dnia 20 marca 2009 r. o bezpieczeństwie imprez masowych (Dz. U. z 2015 r. poz. 2139, z 2016 r. poz. 1250 oraz z 2017 r. poz. 799), zakłócających proces leczenia uzdrowiskowego albo rehabilitacji uzdrowiskowej, i działalności o charakterze rozrywkowym zakłócającej ciszę nocną w godz. 22.00–6.00, z wyjątkiem imprez masowych znajdujących się w harmonogramie imprez gminnych;
- 9) pozyskiwania surowców mineralnych innych niż naturalne surowce lecznicze;
- 10) wycięcia drzew leśnych i parkowych, z wyjątkiem cięć pielęgnacyjnych;
- 11) prowadzenia robót melioracyjnych i innych działań powodujących niekorzystną zmianę istniejących stosunków wodnych;
- 12) prowadzenia działań mających negatywny wpływ na fizjografię uzdrowiska i jego układ urbanistyczny lub właściwości lecznicze klimatu.

2. W strefie "B" ochrony uzdrowiskowej zabrania się:

- 1) budowy w rozumieniu przepisów ustawy z dnia 7 lipca 1994 r. - Prawo budowlane:
 - a) stacji paliw, bliżej niż 500 m od granicy strefy „A” ochrony uzdrowiskowej,
 - b) urządzeń emitujących fale elektromagnetyczne, będących przedsięwzięciami mogącymi zawsze znacząco oddziaływać na środowisko w rozumieniu przepisów ustawy z dnia 3 października 2008 r. o udostępnianiu informacji o środowisku i jego ochronie, udziale społeczeństwa w ochronie środowiska oraz o ocenach oddziaływania na środowisko (Dz.U. Nr 199, poz. 1227, z późn. zm.), oddziałujących na strefę „A” ochrony uzdrowiskowej polami elektromagnetycznymi o poziomach wyższych niż dopuszczalne poziomy pól elektromagnetycznych - charakteryzowane przez dopuszczalne wartości parametrów fizycznych - dla miejsc dostępnych dla ludności, określone na podstawie art. 122 ustawy z dnia 27 kwietnia 2001 r. - Prawo ochrony środowiska (Dz.U. z 2008 r. Nr 25, poz. 150, z późn. zm.),
 - c) parkingów naziemnych o liczbie miejsc postojowych powyżej 50, z wyjątkiem podziemnych i naziemnych parkingów wielopoziomowych;

OPERAT UZDROWISKOWY DLA UZDROWISKA WIENIEC-ZDRÓJ

2) wyciętu drzew leśnych i parkowych, z wyjątkiem cięć pielęgnacyjnych i wyciętu określonego w planie urządzenia lasu;

3) budowy lub innych czynności, o których mowa w ust. 1 pkt 1 lit. a, d oraz pkt 2, 9, 11 i 12.

3. W strefie "C" ochrony uzdrowiskowej zabrania się budowy lub innych czynności, o których mowa w ust. 1 pkt 1 lit. a, pkt 9, 11 i 12 oraz w ust. 2 pkt 2

4. W strefie „A” ochrony uzdrowiskowej mogą być lokalizowane tablice i urządzenia reklamowe:

a) na budynkach i budowlach, z zachowaniem ścisłego związku z funkcją obiektu,

b) poza pasami drogowymi, reklamy wolno-stojące, jeśli w większości zawierają informacje pożytku publicznego, turystyczne, użytkowe, lub o produktach i usługach uzdrowiskowych,

c) na obszarze wpisanym do rejestru zabytków, za każdorazową zgodą właściwego urzędu.”

Ponadto określa się dodatkowo czynności zabronione w poszczególnych strefach ochrony, a mianowicie:

1) odnośnie wymagań sanitarnych:

a) stosowania w budownictwie materiałów zawierających azbest i inne składniki uznawane za szkodliwe dla zdrowia ludzi i środowiska;

b) gromadzenia i składowania odpadów i nieczystości organicznych przez okres dłuższy niż 7 dni;

2) odnośnie charakterystyki budynków, sklepów i zakładów usługowych oraz placówek kulturalnych:

a) uzbrojeń terenu, negatywnie w budowie oddziaływujących na środowisko, z wyjątkiem instalacji infrastruktury technicznej tj. sieci kanalizacyjnej, wodociągowej, energetycznej, gazowej itp.;

b) wykonywania ogrodzeń i parkanów nieruchomości w obszarach graniczących z terenami o charakterze publicznym, nie nawiązujących formą i materiałem do istniejących w najbliższym otoczeniu;

c) dokonywania dowolnej zmiany tynków, elewacji, sztyldów, reklam oraz formy i kształtu odnawianych obiektów i budowli, bez zgody Wojewódzkiego Konserwatora Zabytków;

d) nadawania budynkom i budowlom wymagającym malowania elewacji, - zlokalizowanym w strefie „A” ochrony uzdrowiskowej - kolorystyki odbiegającej od istniejącego stanu obiektów sanatoryjnych;

3) zakazu handlu obnośnego i obwoźnego, z wyjątkiem punktów sprzedaży pamiątek, wyrobów regionalnych i ludowych w miejscach wyznaczonych przez gminę lub ustalonych w planie miejscowym;

4) odnośnie komunikacji:

a) zakazu parkowania samochodów w miejscach do tego nie przeznaczonych i oznakowanych;

b) zakazu wjazdu do strefy „A” z powiatowej drogi publicznej pojazdów samochodowych o ciężarze powyżej 10 ton oraz nie spełniających normy Euro 2, za wyjątkiem autobusów.

5) odnośnie hałasu

OPERAT UZDROWISKOWY DLA UZDROWISKA WIENIEC-ZDRÓJ

- a) zakaz prowadzenia w strefie „A” działań powodujących hałas uciążliwy dla pacjentów
- b) ograniczenie ruchu samochodowego w strefie „A” do minimum
- c) podjęcie działań, w celu wyeliminowania hałasu na drodze Włocławek- Wieniec

7. Określenie projektowanych stref ochrony uzdrowiskowej wraz z określeniem koniecznych do zachowania terenów zieleni i terenów biologicznie czynnych

Na etapie sporządzenia operatu uzdrowiskowego dokonano weryfikacji przebiegu granic stref ochrony uzdrowiskowej. Przebieg granic stref ochrony uzdrowiskowej nie uległ zmianie w stosunku do obowiązującego statutu uzdrowiska. Dokonano natomiast korekty w opisie przebiegu granic w celu uwzględnienia zmian w ewidencji gruntów i zwiększenia czytelności opisu. Pomimo braku zmian przebiegu granic stref ochrony uzdrowiskowej skorygowano również powierzchnię poszczególnych stref w oparciu o obliczenia przeprowadzone w programie QGIS. Różnica w wielkości powierzchni jest najprawdopodobniej wynikiem niskiej precyzji wcześniejszych obliczeń.

Mapy z przebiegiem granic poszczególnych stref załączono do opracowania.

Na obszarze uzdrowiska Wieniec-Zdrój wydziela się trzy rodzaje stref ochrony uzdrowiskowej, oznaczone literami „A”, „B” i „C”:

- 1) Strefa „A” - obejmuje obszar o powierzchni 120,28 ha, z wyliczonym wskaźnikiem terenów zieleni 91,60%, na którym to obszarze zlokalizowano, lub zaplanowano do lokalizacji, zakłady i urządzenia lecznictwa uzdrowiskowego i inne obiekty służące lecznictwu uzdrowiskowemu lub obsłudze pacjenta i turysty, pod warunkiem nieutrudniania funkcji lecznictwa uzdrowiskowego, a w szczególności pensjonaty, restauracje lub kawiarnie.
- 2) Strefa „B” - obejmuje powierzchnię 310,14 ha z wyliczonym procentowym udziałem terenów zieleni (biologicznie czynnych) 95,50%, jako obszar położony w sołectwie Wieniec - Zalesie w Gminie Brześć Kujawski obejmujący okoliczne, leśne rewiry. Zajmuje obszar przyległy do strefy „A” i stanowi jej otoczenie przeznaczone dla niemających negatywnego wpływu na właściwości lecznicze uzdrowiska oraz nieuciążliwych dla pacjentów - obiektów usługowych, turystycznych, w tym hoteli, rekreacyjnych, sportowych i komunalnych, budownictwa mieszkaniowego oraz innych związanych z zaspokajaniem potrzeb osób przebywających na tym obszarze. Strefa „B” ochrony uzdrowiskowej dla uzdrowiska Wieniec - Zdrój, położona jest w kompleksie leśnym, i pomimo niewielkiej powierzchni, zwłaszcza w południowej stronie uzdrowiska, jest wystarczająca dla osłony strefy „A” ochrony uzdrowiskowej
- 3) Strefa „C” - jest otuliną dla obszaru (stref) „B” i „A” i stanowi granicę Uzdrowiska Wieniec - Zdrój, przebiegającą po granicy sołectwa Wieniec – Zalesie. Posiada powierzchnię 1208,62 ha i wyliczony teren zielony (biologicznie czynny) 95,32%.

Na terenie Uzdrowiska Wieniec-Zdrój zostaje utrzymany przebieg stref ochrony uzdrowiskowej określony w statucie uzdrowiska, zatwierdzonym Uchwałą nr XXVII/170/09 Rady Miejskiej w Brześciu Kujawskim z dnia 24 kwietnia 2009 roku w sprawie uchwalenia Statutu Uzdrowiska Wieniec-Zdrój zmienionej Uchwałą Nr XVIII/137/12 Rady Miejskiej w Brześciu Kujawskim z dnia 26 czerwca 2012 roku.

Przebieg granic stref „A”, „B” i „C” ochrony uzdrowiskowej:

1) strefa „A” - powierzchnia 120,28 ha

Punkt wyjściowy: (A1)

Od skrzyżowania działek geodezyjnych nr 311 i nr 318 biegnie w kierunku wschodnim wzdłuż północnych granic działek nr 318 i 319 dobiegając do działki nr 326 (pkt. A2) , następnie od narożnika tej działki biegnie duktem leśnym dobiegającym do działki nr 327(pkt. A3). Dalej biegnie na południe granicą działki nr 327 i 335, dobiegając do duktu leśnego (pkt. A 4). Następnie podąża duktem leśnym do granicy działek 333 i 338 (pkt. A 5). Z kolei biegnie w kierunku zachodnim wzdłuż granicy działek 333 i 338 dobiegając do pkt. A6 tj. zachodniego narożnika działek nr 333 i 338. Następnie duktem leśnym skręca w kierunku północno-zachodnim, dochodząc do południowego narożnika działek nr 317 i 318 (pkt. A7). Od tego narożnika biegnie na północ po granicy działek nr 317 i 318, dobiegając do punktu wyjściowego (A1) .

2) strefa „B” – powierzchnia 310,14 ha

Punkt wyjściowy: (B1)

Od punktu początkowego (B1) biegnie w kierunku wschodnim duktem leśnym przecinając działki nr 309, 310 i 311 dobiegając do granicy działki nr 312 (pkt. B2). Następnie skręca w kierunku północno - wschodnim po ścieżce leśnej do duktu leśnego (pkt. B3). Od tego miejsca skręca w kierunku południowo-wschodnim po ścieżce leśnej do działki nr 324 (pkt.B4). Dalej kieruje się na południe po granicy działki nr 324 do narożnika działek nr 326 i 327. Następnie po północnej granicy działek nr 327 i 328 dobiega do działki nr 348 (pkt. B5). Od tego miejsca skręca w kierunku południowym po granicy działki nr 328, 336 dobiegając do przecięcia się działki nr 336 z duktem leśnym (pkt. B6). Następnie skręca w kierunku południowo zachodnim i duktem leśnym biegnie do dróżki leśnej biegnącej do Nadleśnictwa Poraza (pkt. B7). Dalej tą drogą do ścieżki leśnej krzyżującej się z nr 339 (pkt.B8).

Od tego punktu skręca na południowy - zachód biegnie ścieżką leśną dobiegając do krawędzi doliny rzeki Zgłowiączki (pkt. B9). Następnie biegnie krawędzią doliny (zgodnie z przebiegiem izohipsy 60 m na mapie topograficznej w skali 1:10 000) w kierunku zachodnim , dobiegając do drogi Wieniec - Zdrój – Machnacz (pkt. B10). Dalej skręcając po tej drodze w kierunku Wieńca - Zdroju, dochodzi do południowego narożnika działki nr 317 (pkt. nr B11). Następnie skręca po drodze Wieniec - Zdrój - Wieniec biegnie do narożnika działek nr 315 i 316 (pkt. nr B12). Od tego punktu skręca na północ i biegnąc granicą działki nr 316 i 309 podąża do punktu wyjściowego (B1).

3) strefa „C” – powierzchnia 1208,62 ha

Strefa "C", przylegająca do strefy "B" i stanowiącą jej otoczenie, obejmuje obszar mający wpływ na zachowanie walorów krajobrazowych, klimatycznych oraz ochronę złóż naturalnych surowców leczniczych. Granica strefy „C” ochrony uzdrowiska Wieniec - Zdrój przebiega po granicach sołectwa Wieniec - Zalesie, graniczącego z obszarami:

- od południa z sołectwem Machnacz,
- od zachodu z sołectwami Wieniec i Aleksandrowo
- od północy z sołectwem Brzezcie i Gminą Lubanie (sołectwo Mikanowo)
- od wschodu z granicą Miasta Włocławka.

Bilans terenów zieleni i terenów biologicznie czynnych

Zgodnie z art. 39 ust. 4 pkt. 4 ustawy z dnia 28 lipca 2005 r. o lecznictwie uzdrowiskowym, uzdrowiskach i obszarach ochrony uzdrowiskowej oraz o gminach uzdrowiskowych (Dz.U. z 2017 r. poz. 1056 ze zm.), w części opisowej operatu uzdrowiskowego uwzględnia się m.in. określenie projektowanych stref ochrony uzdrowiskowej wraz z określeniem koniecznych do zachowania terenów zieleni i terenów biologicznie czynnych.

W poszczególnych strefach ochrony uzdrowiskowej przyjmuje się następujące wskaźniki terenów zieleni, a w przypadku strefy „C” ochrony uzdrowiskowej, terenów biologicznie czynnych, ustalone w obowiązującym statucie uzdrowiska:

- Strefa A ochrony uzdrowiskowej – nie mniej niż 65%;
- Strefa B ochrony uzdrowiskowej – nie mniej niż 50%;
- Strefa C ochrony uzdrowiskowej – nie mniej niż 45%.

W części graficznej operatu uzdrowiskowego projektowanej strefy „A” ochrony uzdrowiskowej oraz projektowanej strefy „B” ochrony uzdrowiskowej przedstawiono udział terenów biologicznie czynnych (rozumianych zgodnie z definicjami ustalonymi w obowiązujących planach zagospodarowania przestrzennego jako tereny zieleni) na poszczególnych nieruchomościach oraz wskazano tereny zieleni, wynikające z obowiązujących miejscowych planów zagospodarowania przestrzennego. W przyszłości należy jednak się liczyć ze zmianą zagospodarowania poszczególnych działek, w tym z obniżeniem udziału powierzchni biologicznie czynnej (rozumianej jako tereny zieleni).

Zatem przedstawiony udział powierzchni biologicznie czynnej na poszczególnych nieruchomościach nie jest niezmienny.

OPERAT UZDROWISKOWY DLA UZDROWISKA WIENIEC-ZDRÓJ

Poniższa tabela wskazuje bilans terenów zieleni oraz terenów biologicznie czynnych w poszczególnych strefach ochrony uzdrowiskowej.

Tabela 10. Bilans terenów zieleni oraz terenów biologicznie czynnych w poszczególnych strefach ochrony uzdrowiskowej

Bilans terenów zieleni	
dla strefy „A” ochrony uzdrowiskowej	
Strefa A - powierzchnia	120,28 ha
Tereny zieleni - łącznie	117,172 ha
Udział terenów zieleni	91,60%
Udział terenów zieleni konieczny do zachowania w ramach strefy „A”	nie mniej niż 75 %
dla strefy „B” ochrony uzdrowiskowej	
Strefa B - powierzchnia	310,14 ha
Tereny zieleni - łącznie	296,148 ha
Udział terenów zieleni	95,5%
Udział terenów zieleni konieczny do zachowania w ramach strefy „B”	nie mniej niż 55 %
dla strefy „C” ochrony uzdrowiskowej	
Strefa C - powierzchnia	1208,62 ha
Tereny zieleni - łącznie	1152,05 ha
Udział terenów biologicznie czynnych	95,32%
Udział terenów biologicznie czynnych konieczny do zachowania w ramach strefy „C”	nie mniej niż 45 %

8. Opis właściwości leczniczych naturalnych surowców leczniczych i właściwości leczniczych klimatu na obszarze, który będzie objętym wystąpieniem o nadanie statutu uzdrowiska albo statutu obszaru ochrony uzdrowiskowej

8.1. Zasoby naturalnych surowców leczniczych i ich właściwości lecznicze

Na terenie Uzdrowiska Wieniec-Zdrój występują naturalne surowce lecznicze:

- woda lecznicza z ujęcia „3E” w miejscowości Wieniec-Zdrój,
- peloid (borowina) ze złoża „Wieniec B” w miejscowości Wieniec-Zdrój.

1. Woda lecznicza z ujęcia „3E”

Minister Ochrony Środowiska, Zasobów Naturalnych i Leśnictwa pismem z dnia 13.12.1993 r. udzielił koncesji nr 239/93 dla Przedsiębiorstwa „Uzdrowisko-Wieniec” Sp. z o. o. na eksploatację wód leczniczych ze

OPERAT UZDROWISKOWY DLA UZDROWISKA WIENIEC-ZDRÓJ

złóż w miejscowości Wieniec-Zdrój objętych obszarem górnictwem „Wieniec” ze zmianami z dnia 29.07.1997 r. (znak: GK/hg/MZ/25.02/97), 20.05.1999 r. (znak: DG/hg/JW./487-1671/99) oraz zmianą Marszałka Województwa Kujawsko-Pomorskiego z dnia 02.10.2013 r. (znak: ŚG-V.7422.39.2013).

Powierzchnia obszaru górnictwa „Wieniec” wynosi 18 743 870 m². Koncesja została udzielona do dnia 31.12.2043 r. Uzdrowisko w Wieńcu - Zdroju bazuje na odwiercie „3E”, który jest jedynym źródłem zaopatrzenia w wodę leczniczą.

W uzdrowisku pobiera się około 4000÷4800 m³ wody w ciągu roku, co daje średnio około 0,46÷0,55 m³/h. Zasadnicze piętro wód leczniczych w Wieńcu-Zdroju znajduje się na głębokości od 115 do ponad 130 m i występuje w wapieniach oolitowych jury górnej. Zatwierdzone zasoby eksploatacyjne z otworu „3E” wynoszą 15 m³/h.

Zgodnie z rozporządzeniem Ministra Zdrowia z dnia 13 kwietnia 2006 r. w sprawie zakresu badań niezbędnych do ustalenia właściwości leczniczych naturalnych surowców leczniczych i właściwości leczniczych klimatu, kryteriów ich oceny oraz wzoru świadectwa potwierdzającego te właściwości (Dz.U. z 2018 r. poz. 605) oraz na podstawie Rozporządzenia Ministra Zdrowia z dnia 13 kwietnia 2006 r. w sprawie zakresu badań niezbędnych do ustalenia właściwości leczniczych naturalnych surowców leczniczych i właściwości leczniczych klimatu, kryteriów ich oceny oraz wzoru świadectwa potwierdzającego te właściwości (Dz. U 2018, poz. 605) i Decyzji Ministra Zdrowia MZ – OZU-521-10591-3/OR/07 z dnia 9.07.2007 r. udzielającej Narodowemu Instytutowi Zdrowia Publicznego – Państwowemu Zakład Higieny w Warszawie – Zakład Tworzyw Uzdrowiskowych w Poznaniu, prawa do wydawania gminom świadectw potwierdzających właściwości lecznicze naturalnych surowców leczniczych na podstawie przeprowadzonych badań wydał dnia 26 lipca 2018 r. na podstawie badań fizyko-chemicznych świadectwo nr BU-47/WL/2018 potwierdzające właściwości lecznicze wody z odwiertu „3-E” w miejscowości Wieniec-Zdrój, dotyczące mineralnej wody leczniczej, swoistej 0,36% siarczanowo-chlorkowo-wapniowo-sodowe, siarczkowe.

Woda ta może wykorzystywana wg wskazań lekarskich do kuracji uzdrowiskowych w formie kąpiei i kuracji pitnej. Woda z odwiertu „3E” podana doustnie w formie kuracji pitnej, ze względu na stężenie siarczanów i chlorków wapnia, sodu, magnezu a także związków siarki (II) może wywierać korzystny na procesy trawienne, wydzielnicze i wydalnicze w przewodzie pokarmowym w zaburzeniach jelitowych i funkcjonalnych trzustki. W wodzie zastosowanej do kąpiei działały będą zwłaszcza związki siarki (II)-zarówno na skórę jak też tkanki przyległe – keratolityczne i keratoplastyczne a także ogólnoustrojowo.

2. Złóża borowiny

Minister Ochrony Środowiska, Zasobów Naturalnych i Leśnictwa pismem z dnia 09.05.1996 r. udzielił koncesji nr 7/96 dla Przedsiębiorstwa Państwowego „Uzdrowisko-Wieniec” na wydobywanie torfu leczniczego ze złoża położonego na terenie gminy Brześć Kujawski ze zmianami z dnia 20.05.1999 r. (znak:

OPERAT UZDROWISKOWY DLA UZDROWISKA WIENIEC-ZDRÓJ

DG/hg/JW./487-1672/99), oraz zmianą Marszałka Województwa Kujawsko-Pomorskiego z dnia 31.03.2016 r. (znak: ŚG-V.7422.2016).

Dla złoża „Wieniec” ustanowił obszar i teren górniczy „Wieniec B” o powierzchni 44 655 m². Zasoby możliwe do wydobywania wynoszą 27,91 tys. Mg, wskaźnik wykorzystania zasobów przemysłowych wynosi 0,9, a wskaźnik wykorzystania zasobów złoża wynosi 0,63. Koncesja została udzielona do dnia 08.05.2036 r. Mapa strefa „A”, „B” i „C” oraz obszary i tereny górnicze

Zgodnie z rozporządzeniem Ministra Zdrowia z dnia 13 kwietnia 2006 r. w sprawie zakresu badań niezbędnych do ustalenia właściwości leczniczych naturalnych surowców leczniczych i właściwości leczniczych klimatu, kryteriów ich oceny oraz wzoru świadectwa potwierdzającego te właściwości (Dz.U. z 2018 r. poz. 605) oraz na podstawie Rozporządzenia Ministra Zdrowia z dnia 13 kwietnia 2006 r. w sprawie zakresu badań niezbędnych do ustalenia właściwości leczniczych naturalnych surowców leczniczych i właściwości leczniczych klimatu, kryteriów ich oceny oraz wzoru świadectwa potwierdzającego te właściwości (Dz. U 2018, poz. 605) i Decyzji Ministra Zdrowia MZ – OZU-521-10591-3/OR/07 z dnia 9.07.2007 r. udzielającej Narodowemu Instytutowi Zdrowia Publicznego – Państwowemu Zakład Higieny w Warszawie – Zakład Tworzyw Uzdrawiskowych w Poznaniu, prawa do wydawania gminom świadectw potwierdzających właściwości lecznicze naturalnych surowców leczniczych na podstawie przeprowadzonych badań wydał dnia 26 lipca 2018 r. świadectwo nr BU-47/BL/2018 potwierdzające właściwości lecznicze peloidu (borowiny). Surowiec pochodzi ze złoża „Wieniec B” w miejscowości Wieniec-Zdrój o udokumentowanych zasobach operatywnych kat. B w ilości 27,91 tys. ton i średniej miąższości 1,7 m. Aktualne właściwości fizyko-chemiczne i chemiczne borowiny ze złoża „Wieniec B” wskazują, że jest to surowiec o stopniu humifikacji >30% prawidłowo uwodniony (śr. 89,6%) zawierający śr. 95,7% części organicznych. Znacząca zawartość tych substancji determinuje stan koloidowy masy borowinowej i jej plastyczność oraz dużą zdolność chłonięcia wody (śr. 16,7 g/1g s.m.).

Wyniki badań mikrobiologicznych wskazują wymaganą dla surowca leczniczego jakość bezpieczną dla zdrowia. Stosowanie borowiny ze złoża „Wieniec B” wg wskazań lekarskich w formie okładów, zawiązań, kąpielii może zapewnić uzyskanie pozytywnych efektów działania termicznego, fizycznego i chemicznego w leczeniu chorób reumatycznych, ortopedycznych i neurologicznych.

Tabela 11 Opis właściwości surowców naturalnych na terenie uzdrowiska Wieniec-Zdrój

Ujęcie	Charakterystyka	Wskazania lecznicze
Odwiert „3E”	0,36% siarczanowo-chlorkowo-wapniowo-sodowa, siarczkowa	Choroby układu pokarmowego
Złoże „Wieniec B”	Borowiny o właściwościach leczniczych	Choroby reumatyczne, ortopedyczne i neurologiczne

Źródło: Świadectwa potwierdzające właściwości lecznicze wody i peloidu z 2018 roku

8.2. Informacje o klimacie oraz o stanie sanitarnym powietrza, natężeniu hałasu i pól elektromagnetycznych i ich właściwości lecznicze

W dniu 19 sierpnia 2019 r. Instytut Meteorologii i Gospodarki Wodnej w Warszawie wydał świadectwo potwierdzające właściwości lecznicze klimatu dla Uzdrowiska Wieniec-Zdrój. Normy klimatyczne oraz parametry sanitarne powietrza i natężenie pól elektromagnetycznych zgodnych z obowiązującymi normami sanitarnymi. Ponadto klimat lokalny uzdrowiska charakteryzuje się korzystnymi warunkami do prowadzenia klimatoterapii w zakresie helioterapii, aeroterapii i kinezyterapii w lecznictwie uzdrowiskowym.

Klimat

Uzdrowisko Wieniec-Zdrój podlega wpływom klimatu nizinnego równinnego. Uzdrowisko charakteryzuje się stabilnym klimatem i rzadko występującymi kontrastami, a warunki klimatyczne spełniają kryteria ustalone w załączniku nr 4 Rozporządzenia Ministra Zdrowia z dnia 13 kwietnia 2006 r. w sprawie zakresu badań niezbędnych do ustalenia właściwości leczniczych naturalnych surowców leczniczych i właściwości leczniczych klimatu, kryteriów ich oceny oraz wzoru świadectwa potwierdzającego te właściwości (tj. Dz. U. 2018 poz. 605).

Warunki termiczne

Średnia wartość temperatury powietrza w Wieńcu-Zdroju wynosi 8,6 °C, przy czym najwyższe wartości temperatur odnotowuje się w lipcu, a najniższe w styczniu. Najwyższe wartości temperatury powietrza występują w okresie między czerwcem (16,5 °C), a sierpniem (18,4 °C), z maksymalną średnią temperaturą w lipcu (18,9 °C). Najniższe odnotowane temperatury występują od grudnia (-0,1 °C) do lutego (-0,2 °C), z najniższą odnotowaną średnią temperaturą w styczniu (-1,7 °C). W ciągu roku odnotowuje się 39 dni gorących ($T_{max} > 25,0$ °C), przeważnie w okresie od kwietnia do września. Najwięcej takich dni obserwuje się w lipcu (14) i w sierpniu (13), najrzadziej natomiast dni gorące występują w kwietniu (1), wrześniu (2) i maju (3). Dni mroźne na badanym obszarze mogą wystąpić od listopada do marca ($T_{min} < -10$ °C), około 14 razy w ciągu roku. Najczęściej dni mroźne występują w styczniu (6), grudniu (3) i lutym (3).

Warunki pluwialne

Roczna suma opadów atmosferycznych w Wieńcu-Zdroju wynosi 517 mm. Najwyższe wartości opadowe występują w sezonie letnim, ok. 50 mm. Maksimum opadowe przypada na okres wakacyjny, średni opad w czerwcu wynosi ok. 62,1 mm, najwyższy w lipcu ok. 77,1 mm, a w sierpniu ok. 58,4 mm. Okres zimowy charakteryzuje się najniższymi wartościami opadowymi ok. 30 mm. W lutym średni opad

OPERAT UZDROWISKOWY DLA UZDROWISKA WIENIEC-ZDRÓJ

atmosferyczny wynosi ok. 26,9, a w styczniu ok. 29,4 mm. W ciągu roku odnotowuje się 163 dni z opadem. Najwięcej dni opadowych odnotowuje się w okresie od listopada do marca (14 dni opadowych), z maksimum w grudniu i styczniu (16 dni opadowych w miesiącu). Najmniejsza ilość dni opadowych przypada na kwiecień i maju oraz wrzesień i październik (12 dni opadowych w miesiącu). Powyższe zestawienie ukazuje, iż w okresie letnim jest mniej dni opadowych lecz opady są intensywniejsze.

Mgła

Na analizowanym obszarze obserwuje się 47 dni z mgłą. Przeważają mgły okresu chłodnego tj. od października do marca co stanowi 35 dni, natomiast w okresie ciepłym od kwietnia do września jest to tylko 12 dni.

Warunki anemologiczne

Przeważają wiatry słabe z sektora zachodniego, wschodniego i południowo, z prędkością wiatru ok. 3,4 m/s. Najwyższe wartości odnotowuje się w styczniu (4,1 m/s) i lutym (4,0 m/s) oraz w grudniu (3,9 m/s) i marcu (3,9 m/s). Najniższe średnie wartości są obserwowane w okresie letnim od czerwca (2,8 m/s) do września (2,9 m/s) z minimum w lipcu (2,7 m/s) i sierpniu (2,7 m/s). Na analizowanym obszarze w ciągu roku odnotowuje się 23 dni z wiatrem słabym (<2,0 m/s). Analiza danych pochodzących z wielolecia wskazuje na brak występowania na badanym obszarze wiatru silnego tj. przekraczającego 8 m/s. Wyraźnie przeważały wiatry typu W (10,3%) a także SW (8,3%) oraz E (8%). Równie często pojawiały się wiatry z kierunków : ESE (7,9%), WNW (7,7%) i WSW (7%).

Ciśnienie atmosferyczne

Średnia wartość ciśnienia atmosferycznego zredukowanego do poziomu morza w ciągu roku w Wieniecu-Zdroju wynosi 1015,9 hPa. Najwyższą wartość odnotowano w styczniu i październiku w wysokości 1017,8 hPa oraz w grudniu 1017,4 hPa. Najniższa wartość ciśnienia atmosferycznego odnotowana w lipcu 1014,3 hPa.

Warunki solarne

Właściwości lecznicze klimatu Uzdrowiska Wieniec-Zdrój potwierdza roczna suma usłonecznienia, która wynosi 1824 godziny, spełniając normę stawianą miejscowościom uzdrowiskowym (powyżej 1500 godzin słonecznych w ciągu roku). Najwyższe miesięczne wartości usłonecznienia przekraczające 200 h obserwowane są od maja do sierpnia. W czerwcu sumy wahają się od 248 h do 244 h w sierpniu. Najbardziej usłonecznione są miesiące maj i lipiec z sumą równą 260 h słonecznych na miesiąc. Najmniejsze wartości (poniżej 100 h w miesiącu) można zaobserwować od listopada (47 h) do lutego (70 h).

Klimat akustyczny

Osiedle Uzdrowskie położone jest w zachodniej części gminy Wieniec-Zdrój. W jego obrębie wydziela się trzy strefy ochrony uzdrowskiej. Na terenie uzdrowska nie były wykonywane systematyczne pomiary hałasu prowadzone przez służby PMŚ. Wobec tego stanu rzeczy dla potrzeb niniejszego opracowania zostały wykonane pomiary natężenia hałasu, o losowej porze dnia w dwóch punktach strefy "A" uzdrowska. Punkty wybrano tak aby reprezentowały one potencjalne najmniej korzystne warunki akustycznego dla całej strefy "A" uzdrowska.

Pomiary przeprowadziła firma SUNDOOR Sp. z o.o. posiadająca odpowiednią akredytację. Szczegółowe sprawozdanie z pomiarów zawiera załącznik analityczny z badań hałasu do niniejszego opracowania [SUNDOOR Sp. z o.o. „Sprawozdanie nr 1035/S/2019 z pomiarów poziomu hałasu wykonanych dla celów ochrony środowiska” z dnia 04.07.2018].

Zgodnie z obowiązującym obecnie RMŚ z dnia 14 czerwca 2007 r. w sprawie dopuszczalnych poziomów hałasu w środowisku (t.j. Dz.U.2014 poz. 112) ochronie akustycznej podlegają 4 podstawowe grupy terenów – wymienionych w załączniku. Grupowanie terenów winne odbywać się na podstawie aktualnego przeznaczenia terenu, zgodnie z obowiązującym planem zagospodarowania przestrzennego lub innym dokumentem stwierdzającym przeznaczenie badanego obszaru.

Po określeniu faktycznego przeznaczenia terenu i zakwalifikowaniu go do jednej z czterech wymienionych grup określa się dopuszczalny poziom hałasu wyrażony równoważnym poziomem dźwięku A

Powietrze

Ocena jakości powietrza w województwie kujawsko-pomorskim za lata 2012-2017 została wykonana przez WIOŚ w Bydgoszczy według zasad określonych w art. 89 ustawy Prawo Ochrony Środowiska oraz w oparciu o wyniki pomiarów przeprowadzonych na stałych stacjach monitoringu. Uzdrowsko położone jest w strefie kujawsko-pomorskiej oznaczonej w ocenach rocznych WIOŚ kodem PL0404. Stężenia substancji: SO₂, NO₂, PM_{2,5} na obszarze uzdrowska nie przekraczały obowiązujących norm prawnych, natomiast stężenia PM₁₀ i B(a)P przekraczały poziom docelowy. Analiza wyników oceny oraz badań jakości powietrza w uzdrowsku i stacjach reprezentowanych dla tej miejscowości wykazała, że standardy jakości powietrza w strefie "A" są dotrzymane. Wyjątek stanowi B(a)P, którego stężenie średnioroczne nieznacznie przekraczało poziom docelowy.

W załączniku nr 12 przedstawiono Zestawienie wyników pomiarów jakości powietrza na stacji pomiarowej w Wieńcu Zdroju (na podstawie danych PMŚ z Ciechocinka i Włocławka) oraz danych IMGW-PIB z Torunia za okres 2012- 2017.

OPERAT UZDROWISKOWY DLA UZDROWISKA WIENIEC-ZDRÓJ

Pole elektromagnetyczne

Badanie pola elektromagnetycznego strefy "A" przeprowadzone przez Laboratorium Pomiarów Środowiskowych SUNDOOR Sp. z o. o. posiadająca odpowiednią akredytację. W wyniku przeprowadzonego, na zlecenie IMGW-PIB, rozpoznania pomiarów pól elektromagnetycznych, w uczęszczających przez kuracjuszy miejscach na terenie strefy "A" ochrony środowiskowej stwierdzono, że:

Analiza potencjalnych źródeł elektromagnetycznych oraz ich lokalizacji i charakteru wykazała brak przekroczenia na terenie strefy "A" poziomów dopuszczalnych składowej magnetycznej i elektromagnetycznej pól elektromagnetycznych tj:

- składowej magnetycznej – dopuszczalny poziom NDN = 60 A/m
- składowej elektrycznej – dopuszczalny poziom NDN = 1000 V/m

W wyniku przeprowadzonych akredytowanych pomiarów:

- nie stwierdzono występowania pola elektromagnetycznego o wartości składowe magnetycznej pola większej niż dopuszczalna,
- nie stwierdzono występowania pola elektromagnetycznego o wartości składowej elektrycznej pola większej niż dopuszczalna.

Stwierdza się, że ze względu na brak przekroczenia wartości dopuszczalnych stężeń pól elektromagnetycznych, strefa "A" ochrony uzdrowiskowej w uzdrowisku spełnia standardy środowiskowe i aktualne wymogi jakościowe stawiane tego typu terenom.

Właściwości lecznicze klimatu uzdrowiska

Klimat lokalny Uzdrowiska Wieniec-Zdrój charakteryzuje się korzystnymi warunkami do prowadzenia klimatoterapii w zakresie aeroterapii i kinezyterapii w lecznictwie uzdrowiskowym. Warunki klimatu lokalnego uzdrowiska mieszczą się w normach uzdrowisk środkowoeuropejskich przez zdecydowaną większość czasów roku nie wpływając obniżająco na organizm osób przebywających w uzdrowisku. Uzdrowisko może być wykorzystane w zakresie leczenia:

- Chorób ortopedyczno-urazowych,
- Chorób reumatycznych,
- Chorób kardiologicznych i nadciśnieniowych,
- Chorób naczyń obwodowych,
- Chorób górnych dróg oddechowych,
- Chorób dolnych dróg oddechowych,
- Chorób układu trawienia,
- Schorzeń psychosomatycznych,
- Cukrzycy,

OPERAT UZDROWISKOWY DLA UZDROWISKA WIENIEC-ZDRÓJ

- Otyłości,
- Osteoporozy,
- Chorób skóry.

80% obszaru strefy "A" Uzdrowiska posiada warunki bardzo korzystne lub korzystne dla lecznictwa uzdrowiskowego. Szczególnie korzystne warunki panują na obszarze Parku Solankowego w obrębie tętni.

Tabela 12 Ocena właściwościach leczniczych klimatu Uzdrowiska Wieniec-Zdrój

Element	Wielkość zalecana przez RMZ z dn. 13.04.2006 r. (tj. Dz. U. z 2018 r. poz. 605)	Wielkość średnia określona dla uzdrowiska z okresu 1987-2016	Wielkość z lat 2017-2018
Usłonecznienie: - liczba godzin ze słońcem w roku	≥ 1500 godzin	1824,2 godzin	1832,6 godzin
Opad atmosferyczny: - liczba dni z dobową sumą opadu ≥ 0,1 mm w roku	≤ 183 dni	163 dni	142 dni
Mgła: - liczba dni w półroczu zimowym (od X do III) - liczba dni w półroczu letnim (od IV do IX)	≤ 50 dni ≤ 15 dni	35,1 dni 11,9 dni	24,5 dni 9,5 dni
Dzień parny: - liczba dni w roku z ciśnieniem pary wodnej ≥ 18,8 hPa z godziny 12 UTC)	rzadko	11 dni	16,5 dni
Wilgotność względna powietrza: - liczba dni w roku z wilgotnością <55% - liczba dni w roku z wilgotnością >86% (z godziny 12 UTC)	mało	76,8 dni 49,9 dni	82 dni 45 dni
Liczba dni charakterystycznych termicznie w roku: - dni gorące ($t_{max} \geq 25^{\circ}C$) - dni upalne ($t_{max} \geq 30^{\circ}C$) - dni mroźne ($t_{min} \leq -10^{\circ}C$) - dni bardzo mroźne ($t_{min} < -10^{\circ}C$)	rzadko	39 dni 7 dni 14,1 dni 2,5 dni	53,5 dni 10,5 dni 8,5 dni 0 dni
Zachmurzenie: - liczba dni w roku z zachmurzeniem całkowitym (z godziny 12 UTC)	mało	116,3 dni	90 dni
Charakterystyka anemologiczna: - liczba dni ze średnią dobową prędkością wiatru < 2 m/s wraz z ciszą atmosferyczną (warunki przewietrzenia terenu) - liczba dni z prędkością wiatru > 8m/s (z godziny 12 UTC)	mało rzadko	22,6 dni 0,1 dnia	19 dni 4,5 dni
Zmiany pogody (nie częstsze niż 50% dni w miesiącu)	rzadko	0,6 %	0,5 %
Liczba dni w roku z: - burzą - wiatrem halnym	rzadko	25,4 dni 0 dni	20 dni 0 dni
Kontrasty dobowe temperatury i wilgotności względnej powietrza związane z			

OPERAT UZDROWISKOWY DLA UZDROWISKA WIENIEC-ZDRÓJ

Element	Wielkość zalecana przez RMZ z dn. 13.04.2006 r. (tj. Dz. U. z 2018 r. poz. 605)	Wielkość średnia określona dla uzdrowiska z okresu 1987-2016	Wielkość z lat 2017-2018
zastoiskami chłodnego powietrza i inwersjami temperatury w roku	mało	18,2 %	18,3 %
Pojawiania się wartości temperatury odczuwalnej w roku: - wysokich (t > 25°C) - niskich (t < -10°C)	rzadko	4,5 % 2,5 %	6,1% 1,8 %

Źródło: Świadectwo potwierdzające właściwości lecznicze klimatu Uzdrawiska Wieniec-Zdrój, 2019

9. Świadectwa potwierdzające właściwości lecznicze naturalnych surowców leczniczych i właściwości lecznicze klimatu

Uzdrowisko Wieniec-Zdrój posiada następujące świadectwa potwierdzające właściwości lecznicze naturalnych surowców leczniczych oraz klimatu:

- Świadectwo potwierdzające właściwości lecznicze wody z odwiertu „3-E” w miejscowości Wieniec-Zdrój (Nr BU-47/WL/2018) wydane w dniu 26 lipca 2018 r. przez Narodowy Instytut Zdrowia Publicznego Państwowego Zakładu Higieny, Zakład Tworzyw Uzdrawiskowych w Poznaniu.
- Świadectwo potwierdzające właściwości lecznicze peloidu (borowiny) (Nr BU-47/BL/2018) wydane w dniu 26 lipca 2018 r. przez Narodowy Instytut Zdrowia Publicznego Państwowego Zakładu Higieny, Zakład Tworzyw Uzdrawiskowych w Poznaniu.

Świadectwa potwierdzające właściwości lecznicze naturalnych surowców leczniczych i klimatu przedstawiono w załączeniu do operatu.

10. Informacje na temat działających zakładów lecznictwa uzdrawiskowego oraz urządzeń lecznictwa uzdrawiskowego lub dane o planach w tym zakresie

Zgodnie z wykazem Naczelnego Lekarza Uzdrawisk Województwa Kujawsko-Pomorskiego na dzień 15 października 2019 r. na terenie uzdrawiska Wieniec-Zdrój działalność prowadzą 4 zakłady lecznictwa uzdrawiskowego.

W tabeli poniżej przedstawiono zbiorcze zestawienie zakładów lecznictwa uzdrawiskowego. Zestawienie opracowano na podstawie udostępnionej przez Naczelnego Lekarza Uzdrawisk Województwa Kujawsko-Pomorskiego ewidencji zakładów lecznictwa uzdrawiskowego.

OPERAT UZDROWISKOWY DLA UZDROWISKA WIENIEC-ZDRÓJ

Tabela 13 Zbiorcze zestawienie podmiotów i zakładów lecznictwa uzdrowiskowego na terenie Uzdrawiska Wieniec-Zdrój

Lp.	Nazwa i adres podmiotu leczniczego	Instytucja prowadząca - właściciel	Rodzaj zakładu	Nazwa i adres zakładu leczniczego	Kierunek leczniczy	Liczba łóżek
1.	Uzdrowisko Wieniec-Zdrój Sp. z o.o., ul. Brzozowa 1, 87-800 Wieniec Zdrój	Uzdrowisko Wieniec Sp. z o. o. w Wieńcu Zdroju ul. Brzozowa 1 87-800 Wieniec-Zdrój Główny Udziałowiec: Krzysztof Grządziel	Sanatorium uzdrowiskowe	Wieniec-Zdrój, ul. Brzozowa 1, 87-800 Wieniec Zdrój	<ul style="list-style-type: none"> - choroby ortopedyczno-urazowe - choroby reumatologiczne - choroby kardiologiczne i nadciśnienie - choroby naczyń obwodowych - choroby górnych dróg oddechowych - choroby dolnych dróg oddechowych - choroby układu trawienia <ul style="list-style-type: none"> - cukrzyca - otyłość - osteoporoza - choroby skóry 	730
2.	Uzdrowisko Wieniec-Zdrój Sp. z o.o., ul. Brzozowa 1, 87-800 Wieniec Zdrój		Szpital Uzdrowiskowy	Wieniec-Zdrój, ul. Brzozowa 1, 87-800 Wieniec Zdrój	<ul style="list-style-type: none"> - choroby ortopedyczno – urazowe - choroby reumatologiczne - choroby kardiologiczne i nadciśnienie - choroby naczyń obwodowych - choroby górnych dróg oddechowych - choroby dolnych dróg oddechowych - choroby układu trawienia <ul style="list-style-type: none"> - cukrzyca - otyłość - osteoporoza - choroby skóry 	79
3.	Uzdrowisko Wieniec-Zdrój Sp. z o.o., ul. Brzozowa 1, 87-800 Wieniec Zdrój		Przychodnia uzdrowiskowa	Wieniec-Zdrój, ul. Brzozowa 1, 87-800 Wieniec Zdrój	<ul style="list-style-type: none"> - choroby ortopedyczno - urazowe - choroby reumatologiczne - choroby kardiologiczne i nadciśnienie - choroby naczyń obwodowych 	-

OPERAT UZDROWISKOWY DLA UZDROWISKA WIENIEC-ZDRÓJ

					<ul style="list-style-type: none"> - choroby górnych dróg oddechowych - choroby dolnych dróg oddechowych - choroby układu trawienia <ul style="list-style-type: none"> - cukrzyca - otyłość - choroby skóry 	
4.	Uzdrowisko Wieniec-Zdrój Sp. z o.o., ul. Brzozowa 1, 87-800 Wieniec Zdrój		Zakład przyrodoleczniczych	Wieniec-Zdrój, ul. Brzozowa 1, 87-800 Wieniec Zdrój	<ul style="list-style-type: none"> - choroby ortopedyczno - urazowe - choroby reumatologiczne - choroby kardiologiczne i nadciśnienie - choroby naczyń obwodowych - choroby górnych dróg oddechowych - choroby dolnych dróg oddechowych 	-
Ogółem					ilość	Liczba łóżek
Szpitale					1	79
Sanatoria					1	730
Zakład przyrodoleczniczy					1	
Przychodnia uzdrowiskowa					1	

Źródło: Opracowanie na podstawie ewidencji prowadzonej przez Naczelnego Lekarza Uzdrowisk Województwa Kujawsko-Pomorskiego

UZDROWISKO WIENIEC ul. Brzozowa 1, 87-800 Wieniec-Zdrój

- SANATORIUM UZDROWISKOWE
- SZPITAL UZDROWISKOWY
- PRZYCHODNIA UZDROWISKOWA
- ZAKŁAD PRZYRODOLECZNICZY

Kierunki lecznicze:

- choroby ortopedyczno-urazowe
- choroby reumatologiczne
- choroby kardiologiczne i nadciśnienie
- choroby naczyń obwodowych
- choroby górnych dróg oddechowych
- choroby dolnych dróg oddechowych
- choroby układu trawienia
- cukrzyca
- otyłość
- osteoporoza
- choroby skóry

Liczba łóżek:

- szpital – 79
- sanatorium – 730

Liczba łóżek ogółem: 809

Rodzaje udzielanych świadczeń:

- lecznictwo uzdrowiskowe
- rehabilitacja lecznicza
- rehabilitacja w ramach prewencji ZUS
- świadczenia udzielane na zasadach pełnej płatności

Zakres udzielanych świadczeń:

- uzdrowiskowe leczenie szpitalne dorosłych
- uzdrowiskowe leczenie sanatoryjne dorosłych
- uzdrowiskowa rehabilitacja dla dorosłych w szpitalu uzdrowiskowym
- uzdrowiskowa rehabilitacja dla dorosłych w sanatorium uzdrowiskowym

OPERAT UZDROWISKOWY DLA UZDROWISKA WIENIEC-ZDRÓJ

Sanatorium Jutrzenka z oddziałem rehabilitacji sanatoryjnej i z działami ZPL

Zakład lecznictwa uzdrowiskowego stanowi zespół budynków (oddziałów/skrzydeł) połączonych podziemnymi korytarzami w jedną całość. W celach organizacyjnych i logistycznych, poszczególnym „skrzydłom” nadano nazwy porządkowe (wewnętrzne).

Obiekt „Jutrzenka” został oddany do eksploatacji w 2015 roku. Znajduje się w nim sanatorium, szpital uzdrowiskowy i oddział uzdrowiskowy rehabilitacji szpitalnej. Jest to największy obiekt uzdrowiskowy w Polsce.

Budynek zakładu lecznictwa uzdrowiskowego posiada:

- bazę hotelową
- bazę zabiegową w oddziale zakładu przyrodoleczniczego (fizjoterapeutyczny)
- basen rehabilitacyjnych – strefę aquapark
- recepcję
- jadalnię klimatyzowaną na 512 miejsc, w której wydawane są posiłki podstawowe oraz dietetyczne
- pomieszczenie dla przygotowywania posiłków
- pomieszczenie konferencyjne
- pomieszczenia gospodarcze

Tabela 14 Podstawowe informacje o obiekcie "Jutrzenka"

Dane	Wartość
Dane ogólne	
Powierzchnia zabudowy	7 447 m ²
Powierzchnia użytkowa	19 844 m ²
Kubatura	76 000 m ³
Wysokość budynku	17,79 m
Kondygnacje nadziemne	5
Kondygnacje podziemne	1
Winda z przystosowaniem dla osób niepełnosprawnych	5

Źródło: Naczelnego Lekarza Uzdrawisk Województwa Kujawsko-Pomorskiego na dzień 15 października 2019 r.

Obiekt „Hutnik” jest 4-kondygnacyjnym budynkiem o powierzchni zabudowy 1587 m². Został oddany do użytku w 1970 roku. W latach 2015-2016 został kompleksowo zmodernizowany. Posiada 2 windy i jest przystosowany dla osób niepełnosprawnych.

Obiekt „Tęcza” został wybudowany w 1971 roku (kompleksowa modernizacja w latach 2015-2016). Posiada 4 kondygnacje i powierzchnię użytkową 4624,49 m². Posiada windę i udogodnienia dla osób niepełnosprawnych.

Obiekt „Zacisze” to budynek z 1985 roku, 4 kondygnacyjny o powierzchni użytkowej 1070, 63 m². W latach

OPERAT UZDROWISKOWY DLA UZDROWISKA WIENIEC-ZDRÓJ

2015-2016 przeszedł kompleksową modernizację.

Obiekt „Hel” to budynek z 1998 roku, 3 kondygnacyjny i jest budynkiem z udogodnieniami dla osób niepełnosprawnych. Powierzchnia użytkowa wynosi 1090,31 m². Również w latach 2015-2016 przeszedł kompleksową modernizację.

Tabela 15 Informacje o zespole sanatoryjnym uzdrowiska

Dane	
Miejsca	730
- w tym dla osób niepełnosprawnych	19
Gabinety lekarskie	11 (wspólnie ze szpitalem i rehabilitacją uzdrowiskową)
Punkty pielęgniarskie	4 (wspólnie ze szpitalem i rehabilitacją uzdrowiskową)
Gabinety zabiegowe	4 (wspólnie ze szpitalem i rehabilitacją uzdrowiskową)
Gabinety/pracownie diagnostyczne	2 (wspólne – również dla szpitala)
Sala intensywnego nadzoru lekarsko – pielęgniarskiego	1
Powierzchnia sali intensywnego nadzoru lekarsko - pielęgniarskiego	30,35 m ²

Źródło: Naczelnego Lekarza Uzdrowisk Województwa Kujawsko-Pomorskiego na dzień 15 października 2019 r.

Wyposażenie gabinetów zabiegowych Sanatorium jest następujące:

- kozetka
- biurko
- krzesła
- komputer
- drukarka
- aparat do RP
- szafka na dokumenty
- lodówka
- zestaw p/wstrząsowy
- szafki na leki
- materiały opatrunkowe i sprzęt jednorazowego użytku

OPERAT UZDROWISKOWY DLA UZDROWISKA WIENIEC-ZDRÓJ

- defibrylator
- rurki ustno – gardłowe
- aparat do EKG
- pulsksymetry
- nebulizatory
- zestaw do pobierania materiału do badań laboratoryjnych
- waga lekarska
- telefon

Pracownie diagnostyczne:

- pracownia badań czynnościowych płuc -spirometria
- pomieszczenie do prób wysiłkowych

wyposażone w :

- aparat do USG
- spirometr
- bieżnia z osprzętem
- rower do prób wysiłkowych
- holtery EKG
- holtery RR
- defibrylator
- aparat do mierzenia ciśnienia
- wózki siedzące i leżące do transportu chorych

Liczba pokoi:

- pokoje jednoosobowe z węzłem sanitarnym: 116
- pokoje dwuosobowe z węzłem sanitarnym: 373
- pokoje wieloosobowe z węzłem sanitarnym: 17

Pokoje łóżkowe wyposażenie:

- system sygnalizacji przywoławczej –9 pokoje
- umywalka z zimną i ciepłą wodą lub pomieszczenie higieniczno-sanitarne – wszystkie pokoje
- pojemniki na odpadki - wszystkie pokoje

W Sanatorium Jutrzenka znajdują się także działy zakładu przyrodoleczniczego, na które składają się:

- dział kąpeli leczniczych wannowych – ilość stanowisk: 19
- dział hydroterapii – ilość stanowisk: 18
- dział kąpeli/zawijań peloidowych - ilość stanowisk: 24

OPERAT UZDROWISKOWY DLA UZDROWISKA WIENIEC-ZDRÓJ

- dział wziewań i zabiegów laryngologicznych - ilość stanowisk: 23
- dział masażu leczniczego - ilość stanowisk: 6
- dział kinezyterapii indywidualnej – ilość stanowisk: 17
- dział kinezyterapii zbiorowej – ilość stanowisk: 42
- dział fizykoterapii – ilość stanowisk: 34
- dział światłolecznictwa – ilość stanowisk: 16
- dział krioterapii – ilość stanowisk: 4
- inne działy zabiegowe - ilość stanowisk: 12

Urządzenia lecznictwa uzdrowiskowego dostępne w obiekcie:

- pijalnia uzdrowiskowa,
- basen rehabilitacyjny.

Szpital Uzdrowiskowy z oddziałem rehabilitacji szpitalnej i z działami ZPL

Zakład lecznictwa uzdrowiskowego mieści się w obiekcie Jutrzenka. Szpitalny wyposażony jest w klimatyzowane pokoje oraz instalację przywoławczą. Posiada salę intensywnego nadzoru kardiologicznego i pulmonologicznego, która wyposażona jest w:

- łóżka antystatyczne intensywnego nadzoru
- kardiomonitor
- defibrylatory
- aparaty do EKG
- aparaty do mierzenia ciśnienia
- pulsoksymetry
- elektryczne urządzenie do ssania
- zestaw do intubacji
- zestaw do wentylacji
- butla z tlenem
- koncentratory tlenu.

Ponadto pracownia diagnostyczna wyposażona jest w spirometr.

Tabela 16 Informacje o szpitalu uzdrowiskowym

Dane	
Miejsca	79
- w tym dla osób niepełnosprawnych	4
Gabinety lekarskie	1 (wspólny – również dla

OPERAT UZDROWISKOWY DLA UZDROWISKA WIENIEC-ZDRÓJ

Dane	
	Sanatorium)
Punkty pielęgniarskie	1 (wspólny - również dla Sanatorium)
Gabinety zabiegowe	1 (wspólny – również dla Sanatorium)
Gabinety/pracownie diagnostyczne	2 (wspólne – również dla Sanatorium)
Sala intensywnego nadzoru lekarsko – pielęgniarskiego	1
Powierzchnia sali intensywnego nadzoru lekarsko - pielęgniarskiego	30,35 m ²

Źródło: Naczelnego Lekarza Uzdrawisk Województwa Kujawsko-Pomorskiego na dzień 15 października 2019 r.

Liczba pokoi:

- pokoje jednoosobowe z węzłem sanitarnym: 15
- pokoje wieloosobowe z węzłem sanitarnym: 29
- pokoje wieloosobowe z węzłem sanitarnym: 2

Pokoje łóżkowe wyposażenie:

- system sygnalizacji przywoławczej – 44 pokoje
- umywalka z zimną i ciepłą wodą lub pomieszczenie higieniczno-sanitarne – wszystkie pokoje

W szpitalu uzdrowiskowym znajdują się także działy zakładu przyrodoleczniczego, na który składają się:

- dział masażu leczniczego– ilość stanowisk: 8
- dział kinezyterapii indywidualnej – ilość stanowisk: 12
- dział kinezyterapii zbiorowej – ilość stanowisk: 30
- dział fizykoterapii– ilość stanowisk: 28
- dział światłolecznictwa – ilość stanowisk: 8
- dział krioterapii – ilość stanowisk: 3

Przychodnia Uzdrawiskowa

Przychodnia stanowi zespół budynków - budynek Tęcza połączony jest z Zakładem Przyrodoleczniczym i ciągiem komunikacyjnym z budynkiem głównym. Liczba kondygnacji 3. Pomieszczenia sanitarne dla osób niepełnosprawnych poruszających się na wózkach inwalidzkich.

Kierunki lecznicze:

- choroby ortopedyczno-urazowe

OPERAT UZDROWISKOWY DLA UZDROWISKA WIENIEC-ZDRÓJ

- choroby układu nerwowego
- choroby reumatologiczne
- choroby kardiologiczne i nadciśnienie
- choroby dolnych dróg oddechowych
- osteoporoza

Rodzaje udzielanych świadczeń:

- uzdrowskowe leczenie ambulatoryjne dorosłych i dzieci
- świadczenia udzielane na zasadach pełnej odpłatności

Gabinety lekarskie – 1 pomieszczenie

Gabinety zabiegowe – 1 pomieszczenie

Centralny samodzielny Zakład przyrodolecniczy

Wybudowana w 1971 roku stara część budynku została połączoną z nową, oddaną do użytku w 1994 roku. Mieści się tu centralna baza zabiegowa uzdrowiska Wieniec-Zdrój. Zakład jest połączony podziemnymi tunelami ze wszystkimi zakładami leczniczymi. Wykonuje się tu ponad 70 różnorodnych zabiegów leczniczych, przeważnie opartych na naturalnych surowcach leczniczych. Zakład nadzoruje lekarz - II balneoklimatologia i medycyna fizykalna, II epidemiologia, I choroby wewnętrzne.

Kierunki lecznicze:

- choroby ortopedyczno-urazowe
- choroby układu nerwowego
- choroby reumatologiczne
- choroby kardiologiczne i nadciśnienie
- choroby dolnych dróg oddechowych
- osteoporoza

W Zakładzie Przyrodolecniczym znajdują się działy:

- Hydroterapii
- Peloidoterapii
- Inhalatorium
- Grota Solna
- Basen Rehabilitacyjny

W Sanatorium Jutrzenka z wyodrębnionym Oddziałem Szpitalnym znajdują się oddziały:

- Kinezyterapii
- Fizykoterapii
- Masażu leczniczego.

OPERAT UZDROWISKOWY DLA UZDROWISKA WIENIEC-ZDRÓJ

Centralny Zakład Przyrodolecniczy oraz poszczególne oddziały są połączone ze sobą tunelami podziemnymi.

Pomieszczenia medyczne:

Gabinety lekarskie – 1 pomieszczenie

Gabinety zabiegowe – 1 pomieszczenie

Punkty pielęgniarskie – 1 pomieszczenie

Wyposażenie działów Zakładu Przyrodolecniczego:

Dział balneoterapii:

- wanny do kąpieli – 19 szt.

Dział peloidoterapii:

- stanowiska do zawijań/okładów peloidowych – 23 szt.

Dział hydroterapii:

- baseny rehabilitacyjne – 1 szt.

- wanny – 15 szt.

- natryski – 3 szt.

Dział termoterapii:

- kriostymulacja – 5 szt.

Dział fototerapii:

- laseroterapia – 5 szt.

- lampy do naświetleń – 6 szt.

Dział fizykoterapii:

- elektroterapia – 14 stanowisk

- magnetoterapia – 7 stanowisk

- ultradźwięki – 5 stanowisk

- pozostałe stanowiska: fala uderzeniowa – 1, laser wysokoenergetyczny – 1, thermopress – 1, kąpiel

kwasowęglowa sucha – 2, masaż wodny mechaniczny – 5

Dział masażu leczniczego:

- stanowiska do masażu leczniczego – 7 szt.

Dział kinezyterapii:

- kinezyterapia indywidualna: liczba stanowisk: 43

Wyposażenie: atlas, bieżnia, bloczki, ćwiczenia oporowe – maszyny, fotel – staw kolanowy, gimnastyka

indywidualna – łóżko/UGUL, wioślarze, suszki, stoliki – ćwiczenia manualne, rowery, rotory, orbit reki, step per

- kinezyterapia grupowa: liczba stanowisk: 45

Wyposażenie: materace, piłki, drabinki, woreczki, skakanki, poduszki sensoryczne

Dział wziewań i zabiegów laryngologicznych:

OPERAT UZDROWISKOWY DLA UZDROWISKA WIENIEC-ZDRÓJ

- inhalacje indywidualne – 8, grota solna 15

Inne działy i metody terapeutyczne:

- pokoje relaksacji, psychoedukacji, edukacji zdrowotnej, terapii zajęciowej, muzykoterapii, choreoterapii.

Pozostałe urządzenia lecznictwa uzdrowiskowego dostępne w obiekcie: pijalnia uzdrowiskowa.

Pomieszczenia ogólne:

- wypoczywalnie – 2 I piętro ZPL

- pomieszczenia higieniczno-sanitarne/WC – łącznie 2 kompleksy – parter i I piętro ZPL

- pokoje relaksacji – wykorzystywane jako wypoczywalnie.

Wykaz realizowanych zabiegów:

- Dział kąpeli leczniczych wannowych:

kąpiel mineralna - 15 stanowisk, przelotowość - 360 zabiegów dziennie

kąpiel kwasowęglowa mokra - 4/96

Dział hydroterapii:

kąpiel peretkowa/hydromasaż - 3/72

masaż podwodny - 1/24

kąpiel wirowa kończyn dolnych - 6/90

kąpiel wirowa kończyn górnych - 5/75

natryski wodne 3/60

Dział zawijań peloidowych:

zawijania borowinowe częściowe - dłonie — 4/96

zawijania lub okłady borowinowe częściowe - 19/456

Dział wziewań:

inhalacje indywidualne — 8/176, Grota Solna - 15/180

Dział masażu leczniczego

masaż leczniczy — 7/245

Dział kinezyterapii indywidualnej i zbiorowej

atlas-2/70

bieżnia-2/72

bloczki-1/36

ćwiczenia oporowe-maszyny- 5/180

fotel-staw kolanowy-1/36

gimnastyka indywidualna-łóżko/UGUL 10/240

wioślarz-1/36

suszki-2/72

OPERAT UZDROWISKOWY DLA UZDROWISKA WIENIEC-ZDRÓJ

stolik-ćwiczenia manualne- 5/180

rower-10/360

rotor kończyn górnych-2/72

rotor kończyn dolnych-2/72

rotor barki-1/36

orbitrek-2/72

stepper -1/36

gimnastyka zespołowa dyskowa-15/150

gimnastyka zespołowa kardiologiczna-15/150

gimnastyka zespołowa oddechowa-15/150

gimnastyka zespołowa ogólnousprawniająca-15/150

basen rehabilitacyjny-12/288

Dział fizykoterapii:

elektrolecznictwo (elektrostymulacja, galwanizacja, jonoforeza, prądy DD, Traberta, TENS, interdyn)- 14/504

magnetronik-7/252

diatermia-2/72

ultradźwięki- 5/240

Dział światłolecznictwa

lampa Bio-V-3/144

laseroterapia-5/240

sollux- 3/144

Dział krioterapii

krioterapia miejscowa- 4/288

Inne działy /metody terapeutyczne/

fala uderzeniowa- 1/24

laser wysokoenergetyczny-1/24

Thermopress-1/24

Wykaz aparatury/sprzętu zabiegowego:

1 Inhalator ultradźwiękowy * Thomex L2 11560 1997 Medbryt	90 Katedra natryskowa * 31309 Elecpol pok, 17
2 Inhalator ultradźwiękowy * Thomex MB 23 1999 Medbryt	91 Bicze wodne 2.38-4 26165 Baden-Baden pok. 17
3 inhalator ultradźwiękowy * Thomex MBU 000162 2011 Medbryt	92 Natrysk płaszczowy * Elecpol pok. 17
4 Inhalator ultradźwiękowy Thomex MBU 000468 2015 Medbryt	93 Wanna do kąpieli balneologicznych * BALMED 5-2013 2013 Meden-inmed
5 Inhalator ultradźwiękowy Thomex MBU 000437 2015 Medbryt	94 Wanna do kąpieli balneologicznych * BALMED 6-2013 2013 Meden-Inmed
6 Inhalator pneumatyczny NE503 HHO-2373 2016 Insanix Medical	95 Wanna do kąpieli balneologicznych * BALMED 7-2013 2023 Meden-inmed

OPERAT UZDROWISKOWY DLA UZDROWISKA WIENIEC-ZDRÓJ

7 Inhalator pneumatyczny Tajfun 1 MU1 000317 2014 Medbryt	96 Wanna do kąpieli balneologicznych * BALMED 8-2013 2013 Meden-inmed
KRIOTERAPIA	99 Wanna do kąpieli balneologicznych * BALMED 9-2013 2013 Meden-ilnmed
8 Aparat do krioterapii * KRIOSAN-7 ST-912 1996 Kriosystem Pok. 11	100 Wanna do kąpieli balneologicznych * BALMED 10-2013 2013 Meden-Inmed
9 Aparat do krioterapii KRIOPOL R 043052015 2015 Kriomedpol Pok. 11	101 Wanna do kąpieli balneologicznych * BALMED 11-2013 2013 Meden-Inmed
10 Aparat do krioterapii * KRIOPOL R26 1993 Kriomedpol Pok. 12	102 Wanna do kąpieli balneologicznych * BALMED 12-2013 2013 Meden-inmed
11 Multitronic * MT-3 1202 2013 EiE Otwock Pok. 1, Kab 1	103 Wanna do kąpieli balneologicznych * BALMED 13-2013 2013 Meden-Inmed
12 Ultradźwięki 4000 SMART S 0585 B 03374 2015 BTL Pok. 1, Kab 2	104 Wanna do kąpieli balneologicznych * BALMED 21-2013 2013 Meden-Inmed
13 SONARIS VER. 1.0 SMS-40/06/09 ST2467 2009	105 Wanna do kąpieli balneologicznych * BALMED 22-2013 2013 Meden-Inmed
14 Lampa BIO-V * PL 3000 596301 ST-901 Czechy	106 Wanna do kąpieli balneologicznych * BALMED 23-1013 2013 Meden-inmed
15 Ultratron * D-200 870095 1995 Famed Pok. 1, Kab. 4	107 Wanna do kąpieli balneologicznych * BALMED 24-1013 2013 Meden-Inmed
16 Interdyn * 1D-99 170 ST-761 1988 Warimex Pok. 1, Kab 9	108 Wanna do kąpieli balneologicznych * BALMED 25-1013 2013 Meden-inmed
17 Aparat do elektroterapii BRAK FIRING F8768 2015 Cosmogamma Pok. 1, Kab. 10	109 Wanna do kąpieli balneologicznych * BALMED 26-1013 2013 Meden-Inmed
18 Aparat do elektroterapii BRAK FIRING F8754 2015 Cosmogamma Pok. 1, Kab 11	110 Wanna do kąpieli balneologicznych * BALMED 27-1013 2013 Meden-ilnmed
19 Madyn * D61 D61120 2005 ZEM Marp Elektronic Pok. 1, Kab. 12	111 Wanna do kąpieli balneologicznych * BALMED 28-1013 2013 Meden-Inmed
20 Magnetronic * MF-10 595 ST-911 1996 EiE Otwock Pok. 3	112 Wanna do kąpieli balneologicznych * BALMED 29-1013 2013 Meden-Inmed
21 Lampa do naświetlań * SUNLAMP 70 14025 Jelosil Pok. 4	113 Wanna do kąpieli balneologicznych * BALMED 30-1013 2013 Meden inmed
22 Laser * 1106 MX 400 MX 100 1ST-1121 1999 CTL Pok. 5	114 Cykloergometr * CRG-100 19-4 06 Aspel Pok. 4045
23 Laser * 1106 MX 400 MX 001 I ST-1101 1999 CTL Pok. 5	115 Cykloergometr * CRG-100 24 06 Aspel Pok. 4045
24 Laser ze skanerem * Polaris 2 PM2-24/04/10 ST 2695 2010 Astar ABR Pok. 5	116 Cykloergometr * CRG-100 25 06 Aspel Pok. 4045
25 Skaner laserowy * 1202 S\$ 02 S-30H ST-1102 1999 CTL Pok. 5	117 Cykloergometr * CRG-100 41-5 06 Aspel Pok. 4045
26 Skaner laserowy * 1202 S 02 S-1J ST-1122 2000 CTL Pok. 5	118 Cykloergometr * CRG-100 20-4 06 Aspel Pok. 4045
27 Laser ze skanerem Polaris 2 PM2-27/N1/AP 2015 Astar ABR Pok. 5	119 Cykloergometr * ERM-100 R 287 ITAM Zabrze Pok. 4045
28 Magnetronic * MF-20 185 2009 EiE Otwock Pok. 6	120. Rotor do ćwiczeń kończyn górnych RG 0109-2017- sala C
29 Magnetronic * MF-10 2713 2006 EiE Otwock Pok. 7	121. Ergometr Pionowy Kettler ERGO C10 - 410750
30 Fala uderzeniowa BRAK PRO SHOCK WAVES 2015 Cosmogamma Pok. 9	122. Rower treningowy Cardio Care Monark 827E WBK3033940
31 Thermopress TP04142 2015 Cosmogamma Pok. 9	123. Stół rehabilitacyjny OPAL K/ 1508/05886 2015 Technomex-sala A
32 Stymat * \$-210 870016 1987 Famed	124. Stół Galaxy Jupiter 3562-2016 meden inmed ZPL p.9
KINEZYTERAPIA	125. urządzenie do suchej kąpieli w CO2 CARBOBED 087/2018 EiE Otwock Pok-12
33 Atlas * Ultra 022 Kettler	126. stół Galaxy 3092-2015 Meden Inmed
34 Przyrząd do ćwiczeń ze sztangą * HKS Selection 707	127. Łóżko wodne na sucho * Well System Medical pok.11 kab.10
35 Prasa do ćwiczeń nóg Leg Press CB5010000015 Technogym	128. Łóżko wodne na sucho * Well System Medical pok.11 kab.9
36 Przyrząd do ćw bicepsów Arm Curl 000111 Technogym	129. Multitronic MT-3 18162 2018 EiE Otwock Pok.1 kab. 1
37 Przyrząd do ćw tricepsów Arm Extension 000112 Technogym	130. Multitronic MT-3 18161 2018 EiE Otwock Pok.1 kab. 2
38 Przyrząd do ćw mięśni barkowych Shoulder Press 000113	131. Multitronic MT-3 17098 2017 EiE Otwock Pok.1 kab. 3

OPERAT UZDROWISKOWY DLA UZDROWISKA WIENIEC-ZDRÓJ

Technogym	
39 Przyrząd do ćw klatki piersiowej Chest Press 000114 Technogym	132. Multitronic MT-3 17021 2017 EiE Otwock Pok.1 kab.4
40 Atlas * Multigym PRO 524752 BH Fitness	133. Multitronic MT-3 17097 2017 EiE Otwock Pok.1 kab.5
41 Rower treningowy EXC-700I-5P D4284L05000036 Technogym	134. Aries AMSW 20/M1/AR 2016 ASTAR pok. 1. kab.7
42 Rower treningowy EXC-700I-SP D4284L05000038 Technogym	135. Aries AMSW 19/M1/AR 2016 ASTAR pok. 1 kab.8
43 Rower treningowy EXC-700I-SP D4284L05000033 Technogym	136. Aries AMSW 01/R1/AR 2016 ASTAR pok. 1 kab.9
44 Rower treningowy EXC-700I-SP D4284L05000034 Technogym	137. Etius AMSW 05/U1/AR 2016 ASTAR pok. 1 kab.10
45 Rower treningowy Recline D4684L05000043 Technogym	138. Ultradźwięki BTL 4710 SMART 4000 05850B007199 2016 pok.2
46 Bieżnia elektryczna Goal 000121 Technogym	139. Lampa SOLMED 7339-2017 MEDEN !NMED 2017 pok.3
47 Orbitrek Synchro D4573L05000069 Technogym	140. Lampa Lumina ASTAR LU-05/W1/AP 2016 pok.4
48 Wiosłarz * JMR-4000 U14000Z16656 JET Stream	141. Laser ze skanerem LT3 231/2017 EiE Otwock 2017 pok. 5 kab. 5
49 Kabina UGUL z oprzyrządowaniem	142. Aparat do krioterapii kriopol R30 Bryza II 064/06/2019; Kriomedpo! 2019 pok. 10
50 Kabina UGUL z oprzyrządowaniem	143. Aparat do krioterapii kriopol Rw1 061/07/2016; Kriomedpol 2016 pok.11
51 Stół rehabilitacyjny OPAL K/1508/0590 2015 Technomex	144. Aparat do krioterapii crypol R 2016 122/06/2017: Kriomedpol 2017 pok.9
52 Stół rehabilitacyjny OPAL K/1508/0592 2015 Technomex	145. Lampa do naświetlań Bipotron ultraviol 2016 MedAli p.12
53 Stół rehabilitacyjny OPAL K/1508/0596 2015 Technomex	146. Lampa do naświetlań Bipotron ultraviol 2018 MedAil p.13
54 Rotor do kończyn dolnych * RD-A OPIW Opole	147. Laser wysokoenergetyczny EVO LASER EASY 1064 ELE0011 2015 p.9
55 Rotor do kończyn górnych * RG1 OPIW Opole	148. Lampa Soflux LSC ZALIMP 1989 nr 230 Tęcza p.3
56 Przyrząd do ćwiczeń stawu barkowego * OPIW Opole	149. Sonaris N ASTAR MW 07/M1/AR 2016 Tęcza p.2
57 Stolik do ćw manualnych Manual EX M 6B 04/09/15 2015 Sanifit	150. Multitronic MT-3 17099 2017 EiE Otwock Tęcza p.6
58 Fotel do ćwiczeń nóg z obciążeniem * OPIW Opole	151. Aparat intellect SHORTWAVE 100 T5616 CHATTANOOGA 2017 (diatermia) tęcza p.5
59 Stolik do ćw manualnych	152. Diatermia BTL 6000 INDUSTRIES 2016 013B01661 tęcza p.5
60 Przyrząd do ćwiczeń ramion	153. Wirówka WKG 0105-2016 MEDEN INMED pok. 2 kab.1
61 Przyrząd do ćw. stawu skokowego USC 0138-2015 2015 Meden-Inmed	154. Wirówka WKG 7756-2017 MEDEN INMED pok. 2 kab.1
62 Stół rehabilitacyjny OPAL K/1508/0588 2015 Technomex	155. Wirówka WKR 7547-2017 MEDEN INMED pok. 2 kab.7
63. Przyrząd do podwieszzeń + oprzyrządowanie	156. Inhalator ultradźwiękowy Thomex MB Medbryt 2018 041578
64 Stół rehabilitacyjny OPAL K/1508/0600 2015 Technomex	157. Inhalator ultradźwiękowy Thomex MB Medbryt 2018 041579
65 Krzesło rehabilitacyjne Office Reh 2015	158. Inhalator pneumatyczny Sanity AP 2316 nr 71006212
66 Stół rehabilitacyjny OPAL K/1508/0584 2015 Technomex	159. Inhalator pneumatyczny Sanity AP 2316 nr 71001479
67 Stół rehabilitacyjny	160. Inhalator pneumatyczny Sanity AP 2316 nr 71006223
68 Stół rehabilitacyjny Terapeuta 1419-2016 2016 Meden-inmed Pok. 11	161. Inhalator pneumatyczny Sanity AP 2316 nr 71001477
69 Przyrząd do ćwiczeń na stopę * RSBL-28 1005281906 OPIW Opole Pok. 1	162. inhalator pneumatyczny FU CN011 Apteo care 2015050730483
70 Cykloergometr * ERM-100 E 286 2000 ITAM Zabrze Pok. 1	163. Inhalator pneumatyczny NE 503 Insanix medical nr JD15791
71 Tor do nauki chodu TNCH-2 K/1512/0945 2015 Technomex Pok. 1	164. Inhalator pneumatyczny NE 503 Insanix medical nr JD15620
72 Rotor do kończyn dolnych RD-1 283/12/15 2015 Techmed Pok. 1	165. Inhalator pneumatyczny NE 503 Insanix medical nr JD15026
73 Stół rehabilitacyjny Terapeuta 1033-2016 2016 Meden-Inmed Pok. 10	166. Stół Galaxy 3091-2015 meden inmed- sala C
74 Przyrząd do podwieszzeń Levitas K/1508/0580 TECHNOMEX+oprzyrządowanie sala A	167. Stół Galaxy 3093-2015 meden inmed- sala C
75 Czterokomorówka TASMEN/EN-PS H/ 1508/0312 2015 Technomex Pok. 2	168. Stepper Montanna Kettler 480650 2017 sala B
76 CASTILLO H/1508/0316 2015 Technomex Pok. 2	169. Orbitrek Skylon 1 Kettler 15/4458/2017 sala B
77 CORAL N339/2012 2012 Chirana Progress Pok. 2, Kab. 1	170. Bieżnia RUN 7 nr 16455953 B 2850037 KETTLER 2017- sala B

OPERAT UZDROWISKOWY DLA UZDROWISKA WIENIEC-ZDRÓJ

78 11155 H/1107/0197 2011 Technomex Pok. 2, Kab.	171. Rower treningowy Cardio Care Monark 927E WBK3043890 sala B
79 1115/EZ H/1508/0314 2015 Technomex Pok. 2, Kab. 3	172. Rower treningowy Cardio Care Monark 927E WBK3043900 sala B
80 Urządzenie do masażu wirowego * WKR 0001-2013 2013 Meden-inmed Pok. 2, Kab. 4	173. Rower treningowy Cardio Care Monark 927E WBK302201N sala B
81 Urządzenie do masażu wirowego * WKD 0014-2013 2013 Meden-inmed Pok. 2, Kab. 6	174. Rower treningowy Cardio Care Monark 927E WBK3043940 sala B
82 Urządzenie do masażu wirowego * WKS 0046-2013 2013 Meden-inmed Pok. 2, Kab. 8	175. Stół Galaxy 601-2017 meden inmed- spa
83 Wanna terapeutyczna * ORIONMED 0116-2014 2014 Meden-inmed pok.11, Kab. 2	176. Stół rehabilitacyjny Terapeuta 0117-2014 2014 Meden-Inmed Pok. 21
84 Masaż podwodny * AQUAMEDEN 0035-2013 2013 Meden-inmed pok. 11, Kab. 3	177. Stół rehabilitacyjny OPAL K/1508/0594 2015 Technomex Pok. 27
85 Łóżko wodne na sucho * Well System Medical pok. 11, Kab. 4	178. Łóżko wodne na sucho * Well System Medical 2019 pok.28
86 Łóżko wodne na sucho * Well System Medical pok. 11, Kab. 5	179. Stół Galaxy JUPITER 193-2017 meden inmed- p.31
87 Aquavibron * EKOPOMPA 0146-2014 2014 Meden-Inmed pok. 11	180. Stół Galaxy MERCURY 0904-2017 meden inmed- p.1 ZPL
88 Wanna do hydromasażu * LAGUNA PLUS BUBBLE N922/2010 2010 Chirana Progress pok. 11	181. ALMAGRO wanna do hydromasażu za pomocą węża zabiegowego H/1609/0274 p. 11 kab.1 ZPL
89 Łóżko do suchej kąpieli w CO2 CARBOBED 2015 EIE Otwock pok. 12	

Obsada personalna Uzdrawisko Wieniec

Lekarze prowadzący leczenie – liczba ogółem : 29, w tym:

- balneologia i medycyna fizykalna (kontrakt) – 2 lekarzy
- interniści – 6 lekarzy
- pozostali lekarze – 21

Pielęgniarki – liczba ogółem : 23

Personel zabiegowy/fizjoterapeuci – liczba ogółem : 53, w tym:

- z tytułem magistra – 12 etatów, 2 kontrakty
- z tytułem licencjata – 12 etatów, 4 kontrakty
- z tytułem technika – 8 etatów
- masażyści – 14 etatów, 1 kontrakt

Pozostały personel – liczba ogółem: 33

- dietetycy/specj. ds. żywienia – 2 etaty
- psychologdy – 4 kontrakty
- terapeuci zajęciowi – 1 kontrakt
- farmaceuci – 1 kontrakt
- pozostały personel – 17 etatów, 8 kontraktów.

URZĄDZENIA LECZNICTWA UZDROWISKOWEGO

Na terenie Uzdrawiska Wieniec-Zdrój znajdują się następujące urządzenia lecznictwa uzdrawiskowego:

OPERAT UZDROWISKOWY DLA UZDROWISKA WIENIEC-ZDRÓJ

Tabela 17 Zbiornicze zestawienie urządzeń lecznictwa uzdrowiskowego na terenie Uzdrowiska Wieniec-Zdrój

Urządzenia lecznictwa uzdrowiskowego na terenie Uzdrowiska Wieniec-Zdrój			
Lp.	Nazwa podmiotu leczniczego/instytucja prowadząca	Typ urządzenia leczniczego	Liczba/ilość
1.	Uzdrowisko Wieniec Spółka z o.o. w Wieniecu-Zdroju ul. Brzozowa 1 87-800 Wieniec-Zdrój	Park Zdrojowy Powierzchnia: 18 707 m ²	1
2.	Nadleśnictwo Włocławek	Ścieżka zdrowia Długość: 1,5 km	2
3.	Uzdrowisko Wieniec Spółka z o.o. w Wieniecu-Zdroju ul. Brzozowa 1 87-800 Wieniec-Zdrój	Pijalnia wody leczniczej – siarczanowo-chlorkowo-wapniowo-sodowej, siarkowej Powierzchnia zabudowy: 172 m ² Powierzchnia użytkowa: 126,13 m ²	1
4.	Uzdrowisko Wieniec Spółka z o.o. w Wieniecu-Zdroju ul. Brzozowa 1 87-800 Wieniec-Zdrój	Basen rehabilitacyjny	2
Ogółem:		6	
Baseny rehabilitacyjne		2	
Ścieżki zdrowia		2	
Park zdrojowy		1	
Pijalnia wód leczniczych		1	

Źródło: Opracowanie na podstawie ewidencji prowadzonej przez Naczelnego Lekarza Uzdrowiska.

PARK ZDROJOWY

Park uzdrowiskowy znajduje się w strefie ochrony uzdrowiskowej „A”, o powierzchni 18 707 m². Wpisany został do rejestru zabytków jako przykład parku sanatoryjnego o charakterze leśnym (wpis nr A/1466 z 04.03.1997r.). W parku znajdują się fontanny, urządzone ścieżki zdrowotne i dydaktyczno-przyrodnicze oraz siłownia zewnętrzna. Różnorodna zieleń z przewagą drzew sosnowych oraz ukwiecone alejki spełniają rolę miłego wypoczynku na wolnym powietrzu.

ŚCIEŻKI RUCHOWE

Znajdują się wokół zakładów lecznictwa uzdrowiskowego o długości 1,5 km każda. Urządzoną część z nich zlokalizowano przede wszystkim w parku i w jego otoczeniu, natomiast okoliczne ścieżki leśne są w większości w stanie nieurządzonym.

PIJALNIA UZDROWISKOWA

Pijalnia uzdrowiskowa jest osobnym budynkiem usytuowanym obok Zakładu Przyrodoleczniczego, powierzchnia zabudowy 172 m², powierzchnia użytkowa 126,13 m². Oddana do użytku w roku 2007 pijalnia wód leczniczych działa w oparciu o wodę leczniczą, scharakteryzowaną jako woda lecznicza siarczanowo-chlorkowo-wapniowo-sodowo-fluorkowo-siarczkowa. Woda ta zalecana jest głównie w leczeniu schorzeń gastrycznych

OPERAT UZDROWISKOWY DLA UZDROWISKA WIENIEC-ZDRÓJ

(gastrologicznych). Obiekt posiada 6 stanowisk i znajduje się w nim także punkt sprzedaży wody mineralnej "Wieniecka". Oprócz własnych wód leczniczych pijalnia posiada duży zestaw wód leczniczych i mineralnych z innych uzdrowisk. Walorem Uzdrowiska oprócz klimatu, balneologii i leczenia borowinowego jest właśnie kuracja pitna wodą leczniczą.

REHABILITACYJNE BASENY UZDROWISKOWE

Pierwszy Rehabilitacyjny Basen Uzdrowiskowy znajduje się w Zakładzie Przyrodolecznictwa na poziomie minus 1. Powierzchnia basenu wynosi 72 m², długość 12 m, szerokość 6 m. Niecka basenowa jest napełniania wodą na głębokość do 1,2 m.

Drugi Rehabilitacyjny Basen Uzdrowiskowy znajduje się z Obiektu Jutrzenka na poziomie „zero”. Powierzchnia basenu wynosi 180 mkw. Niecka basenowa jest napełniania wodą na głębokość do 1,3 m.

11. Wskazanie kierunków leczniczych

Zgodnie z decyzją nr 17 Ministra Zdrowia z dnia 15 stycznia 2009 r. oraz decyzją nr 17 a Ministra Zdrowia z dnia 2 maja 2016 r. na terenie uzdrowiska prowadzone jest leczenie w kierunku:

- chorób ortopedyczno-urazowych,
- chorób układu nerwowego,
- chorób reumatologicznych,
- chorób kardiologicznych i nadciśnieniowych,
- chorób dolnych dróg oddechowych,
- osteoporozy.

12. Opis istniejących obszarów i terenów górniczych ze wskazaniem, zgodnie z przepisami prawa geologicznego i górniczego, ich wyznaczonych granic lub projektowanego położenia, nazwy kopaliny głównej oraz towarzyszącej

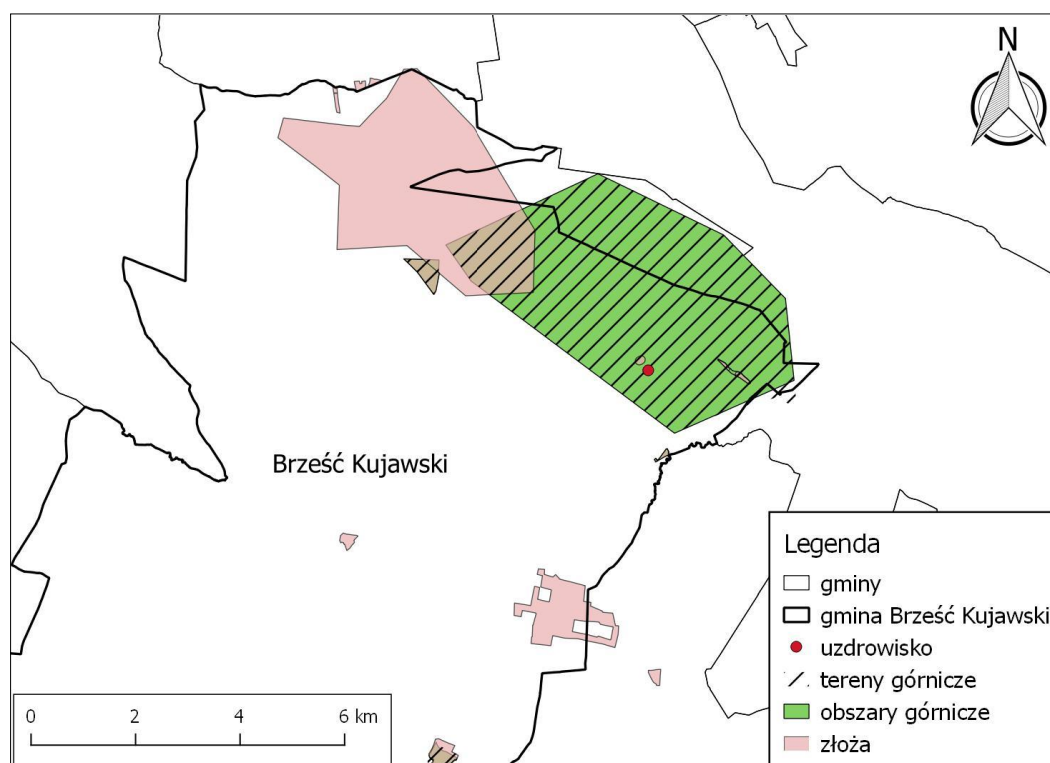
Obszar górniczy określa przestrzeń niezbędną do prawidłowej gospodarki wodami leczniczymi, zapewniającą ochronę złoże tych wód, z uwzględnieniem bezpieczeństwa eksploatacji. Zasadnicza różnica między obszarem a terenem górniczym polega na tym, że obszar górniczy stanowi strefę chroniącą złoże przed szkodliwymi wpływami mogącymi pogorszyć parametry fizyczno - chemiczne i eksploatacyjne wód leczniczych, zaś teren górniczy jest ustanawiany w celu ochrony środowiska naturalnego w sąsiedztwie zakładu prowadzącego działalność górniczą. Zgodnie z danymi zawartymi w Systemie Gospodarki i Ochrony Bogactw Mineralnych MIDAS Uzdrowisko Wieniec-Zdrój znajduje się na terenie obszaru górniczego Wieniec.

Obszar i teren górniczy Wieniec – o numerze rejestrowym 5/1/42 został ustanowiony decyzją nr Ministra Ochrony Środowiska i Zasobów Naturalnych nr 239/93 z dnia 13 grudnia 1993 roku ze zmianami z dnia 29.07.1997 r. (znak: GK/hg/MZ/25.02/97), 20.05.1999 r. (znak: DG/hg/JW./487-1671/99) oraz zmianą Marszałka Województwa Kujawsko-

OPERAT UZDROWISKOWY DLA UZDROWISKA WIENIEC-ZDRÓJ

Pomorskiego z dnia 02.10.2013 r. (znak: ŚG-V.7422.39.2013). Nadzór nad obszarem sprawuje Okręgowy Urząd Górniczy w Gdańsku. Obszar Wieniec zajmuje powierzchnię 18 743 870 m² (1 874,39 ha), natomiast teren górniczy zajmuje powierzchnię 18 955 670 m². Kopalina: wody lecznicze. Przewidywany termin wygaśnięcia ważności koncesji ustalony został na dzień 31 grudnia 2043 roku.

Obszar i teren górniczy Wieniec B – o numerze rejestrowym 5/1/54a został ustanowiony decyzją Ministra Ochrony Środowiska i Zasobów Naturalnych z dnia 09.05.1996 r. ze zmianami z dnia 20.05.1999 r. (znak: DG/hg/JW./487-1672/99), oraz zmianą Marszałka Województwa Kujawsko-Pomorskiego z dnia 31.03.2016 r. (znak: ŚG-V.7422.2016). Dla złoża „Wieniec” ustanowił obszar i teren górniczy „Wieniec B” o powierzchni 44 655 m². Kopalina: torf leczniczy (borowina). Zasoby możliwe do wydobycia wynoszą 27,91 tys. Mg, wskaźnik wykorzystania zasobów przemysłowych wynosi 0,9, a wskaźnik wykorzystania zasobów złoża wynosi 0,63. Przewidywany termin wygaśnięcia ważności koncesji ustalony został na dzień 08.05.2036 r.



Rysunek 6 Obszary i tereny górnicze oraz złoża kopalin na obszarze gminy Brześć Kujawski

Źródło: opracowanie własne

13. Informacje o ujęciach wody, sieci wodno-kanalizacyjnej, oczyszczalniach ścieków, gospodarce odpadami oraz o mogących wystąpić zagrożeniach ekologicznych

13.1. Gospodarka wodno-ściekowa

Sieć wodno-kanalizacyjna

OPERAT UZDROWISKOWY DLA UZDROWISKA WIENIEC-ZDRÓJ

Długość sieci wodociągowej gminy Brześć Kujawski zgodnie z danymi Głównego Urzędu Statystycznego na rok 2018 wyniosła 233,5 km. Na przestrzeni ostatnich lat zauważyć można systematyczny wzrost długości sieci. Do budynków doprowadzonych jest łącznie 2 541 sztuk przyłączy.

Sieć kanalizacyjna również jest systematycznie rozwijana i w 2018 roku wyniosła 73,4 km. Jest to o 42,2 km więcej względem 2015 roku. Na koniec 2017 roku z sieci kanalizacyjnej korzystało 4 390 mieszkańców gminy Brześć Kujawski. W tabeli poniżej przedstawiono zmiany długości sieci kanalizacyjnej i wodociągowej na terenie gminy Brześć Kujawski w latach 2015-2018:

OPERAT UZDROWISKOWY DLA UZDROWISKA WIENIEC-ZDRÓJ

Tabela 18 Zmiany długości czynnej sieci kanalizacyjnej i wodociągowej na terenie gminy Brześć Kujawski w latach 2015-2018

Parametr		2015	2016	2017	2018
sieć wodociągowa					
długość czynnej sieci rozdzielczej	km	173,7	177,5	232	233,5
przyłącza prowadzące do budynków mieszkalnych i zbiorowego zamieszkania	szt.	2 346	2 514	2 542	2 541
ludność korzystająca z sieci wodociągowej	os.	11 378	11 335	11 358	b.d.
sieć kanalizacyjna					
długość czynnej sieci kanalizacyjnej	km	31,2	72,5	73,2	73,4
przyłącza prowadzące do budynków mieszkalnych i zbiorowego zamieszkania	szt.	1 085	1 322	1 345	1 351
ścieki odprowadzone	dam ³	131	211	247	237
ludność korzystająca z sieci kanalizacyjnej	os.	6 947	7 545	4 390	b.d.

Źródło: Główny Urząd Statystyczny (dostęp 10.07.2019 r.)

Ujęcia wód

Zaopatrzenie mieszkańców miasta i gminy w wodę oparte jest na gminnych ujęciach wody w Machnacu, Pikutkowie, Brzeziu i Brześciu Kujawskim:

- Brześć Kujawski - Decyzja OŚB.6223-3/1/05 Starosty Włocławskiego z dnia 14.02.2005 r. na pobór wód głębinowych z ujęcia „miejskiego” w Brześciu Kujawskim w ilości:
 - $Q_{hmax} = 150 \text{ m}^3/\text{h}$
 - $Q_{dśr.} = 2\,500 \text{ m}^3/\text{d}$
 - $Q_{dmax.} = 3\,000 \text{ m}^3/\text{d}$, z studni głębinowych:
- Brzezie - Decyzja OS-II-6210/7/94 Wojewody Włocławskiego z dnia 28.01.1994 r. na pobór wody podziemnej z ujęcia głębinowego w Brzeziu w ilości:
 - $Q_{śrh} = 72 \text{ m}^3/\text{h}$ ze studni:
 - odprowadzanie wód popłucznych do rowu melioracyjnego w ilości $Q_{gl} = 15,8 \text{ m}^3/\text{l}$ po uprzednim oczyszczeniu.
- Machnacz - Decyzja OS.6223-2/1/02 Starosty Włocławskiego z dnia 28.03.2002 r. na pobór wody podziemnej z ujęcia gminnego głębinowego w Machnacu w ilości:
 - $Q_{hmax.} = 30 \text{ m}^3/\text{h}$,
 - $Q_{dśr.} = 320 \text{ m}^3/\text{d}$
 - odprowadzanie wód popłucznych do rzeki Zgłowiączki w ilości $Q = 4,31 \text{ m}^3/\text{d}$, po uprzednim oczyszczeniu.
- Pikutkowo - Decyzja OŚB.6223-2/1/07 Starosty Włocławskiego z dnia 26.02.2007 r. na pobór wód podziemnych z ujęcia gminnego w Pikutkowie w ilości:
 - $Q_{hmax} = 80 \text{ m}^3/\text{h}$,

OPERAT UZDROWISKOWY DLA UZDROWISKA WIENIEC-ZDRÓJ

- $Q_{dsr} = 800\text{m}^3/\text{d}$:

- odprowadzanie wód popłucznych do stawu ze SUW w Pikutkowie w ilości $Q = 2,56\text{ m}^3/\text{d}$, po uprzednim oczyszczeniu.

W dniu 21.05.2019 r. w ramach kontroli wewnętrznej i w dniu 26.08.2019 r. w ramach nadzoru sanitarnego nad jakością wody przeznaczonej do spożycia przez ludzi pobrano do badań laboratoryjnych 5 próbek wody z wodociągu „Uzdrowisko Wieniec”. Próbki wody pobrano w punktach zgodności zlokalizowanych na stacji uzdatniania wody i w kuchni sanatorium „Jutrzenka”, w gabinecie inhalacji w Zakładzie Przyrodolecznicy oraz w pokoju nr 01 w Pawilonie Wrzos.

Z parametrów bakteriologicznych oznaczono liczbę bakterii grupy coli, Escherichia coli, liczbę enterokoków oraz ogólną liczbę mikroorganizmów w 22°C. Z parametrów fizykochemicznych oznaczono przewodność, barwę, smak, mętność, zapach, twardość, indeks nadmanganianowy, stężenie jonu amonowego, żelazo, pH, chlorki, azotyny, azotany, mangan, fluorki, siarczany, ołów, kadm, chrom ogólny, miedź, nikiel, magnez, rtęć, arsen, glin, antymon, bor, cyjanki ogólne, bromiany, sól, benzo(a)piren, Σ WWA, bromodichlorometan, Σ Trichloroeten i Tetrachloroeten, 1,2-Dichloroetan, benzen, chlorek winylu, selen, chloroform, tetrachlorometan, Σ THM, pestycydy i Σ pestycydów.

Woda z wodociągu „Uzdrowisko Wieniec” spełnia wymagania określone w załączniku nr 1 do rozporządzenia Ministra Zdrowia z dnia 07.12.2017 r. w sprawie jakości wody przeznaczonej do spożycia przez ludzi (Dz.U. poz. 2294) w zakresie oznaczonych parametrów. Państwowy Powiatowy Inspektor Sanitarny we Włocławku stwierdził przydatność wody do spożycia przez ludzi z wodociągu „Uzdrowisko Wieniec” należącego do „Uzdrowiska Wieniec” Sp. z o. o. w Wieniu – Zdroju.

Miasto i gmina Brześć Kujawski obsługiwana jest przez dwie komunalne oczyszczalnie ścieków. Jedną z nich typu mechaniczno-biologicznej o przepustowości 768 600 m³/rok zlokalizowaną jest w miejscowości Stary Brześć. Drugą oczyszczalnią o przepustowości 40 880 m³/rok w miejscowości Brzezina. Obie oczyszczalnie obejmują obszar miasta Brześć Kujawski oraz miejscowości: Kąty, Wieniec, Wieniec Zalesie, Wieniec-Zdrój, Stary Brześć (część miejscowości), Dubielewo (część miejscowości), Brzezina (część miejscowości), Falborz (część miejscowości), Rządka Wola Parcele (część miejscowości), Pikutkowo (część miejscowości) z terenu gminy Brześć Kujawski. Ponadto Uzdrowisko Wieniec-Zdrój posiada swoją oczyszczalnię ścieków.

Gmina Brześć Kujawski Uchwałą Nr XII/281/15 Sejmiku Województwa Kujawsko-Pomorskiego z dnia 28 września 2015 r. w sprawie wyznaczenia aglomeracji Brześć Kujawski (Dz. Urz. WK-P z 2015 r., poz. 2988) znalazła się w wykazie aglomeracji oraz przedsięwzięć ujętych w AKPOŚK 2017 pod numerem PLKP067. W poniższej tabeli przedstawiono charakterystykę aglomeracji Brześć Kujawski:

OPERAT UZDROWISKOWY DLA UZDROWISKA WIENIEC-ZDRÓJ

Aglomeracja Brześć Kujawski	Ilość
liczba rzeczywistych mieszkańców w aglomeracji	7004
liczba mieszkańców korzystających z systemu kanalizacyjnego	6579
liczba mieszkańców korzystających ze zbiorników bezodpływowych	232
liczba mieszkańców korzystających z systemów indywidualnych (przydomowych oczyszczalni ścieków)	193
liczba przydomowych oczyszczalni ścieków	37
długość sieci kanalizacyjnej ogółem (sanitarnej i ogólnospławnej) w aglomeracji [km]	73,1
RLM korzystających z sieci kanalizacyjnej:	
RLM mieszkańców [RLM]	6 579
RLM przemysłu [RLM]	0
RLM osób czasowo przebywających w aglomeracji [RLM]	117
RLM dostarczany do oczyszczalni taborem asenizacyjnym:	
RLM mieszkańców [RLM]	232
RLM przemysłu [RLM]	0
RLM osób czasowo przebywających w aglomeracji [RLM]	0

Źródło: Piąta aktualizacja Krajowego Programu oczyszczania ścieków komunalnych (V AKPOŚK)

Zagospodarowanie wód pokąpielowych z zakładów lecznictwa uzdrowiskowego

Wody pokąpielowe odprowadzane są do Gminnej Oczyszczalni Ścieków w Brześciu Kujawskim na mocy zawartej umowy.

13.2. Gospodarka odpadami

Odpady komunalne

Na terenie gminy Brześć Kujawski podmiotem odbierającym odpady komunalne jest Przedsiębiorstwo Gospodarki Komunalnej „SANIKO” Sp. z o. o. z siedzibą we Włocławku, ul. Komunalna 4.

Zgodnie z regulaminem utrzymania czystości i porządku na terenie gminy częstotliwość odbioru odpadów komunalnych przedstawia się następująco:

- odpady komunalne niesegregowane (zmieszane) – w zabudowie jednorodzinnej nie rzadziej niż raz w miesiącu, w granicach miasta od 1 kwietnia do 31 października nie rzadziej niż raz na dwa tygodnie, w zabudowie wielolokalowej w okresie od 1 kwietnia do 31 października nie rzadziej niż raz w tygodniu, a w pozostałym okresie nie rzadziej niż raz na dwa tygodnie;
- komunalne odpady zebrane w sposób selektywny:
 - papier, szkło, tworzywa sztuczne i metale – nie rzadziej niż raz w miesiącu w zabudowie jednorodzinnej, nie rzadziej niż raz na dwa tygodnie w zabudowie wielolokalowej,
 - ulegające biodegradacji - nie rzadziej niż raz na dwa tygodnie w zabudowie wielolokalowej, przy czym w granicach miasta od 1 kwietnia do 31 października nie rzadziej niż raz na tydzień, w zabudowie

OPERAT UZDROWISKOWY DLA UZDROWISKA WIENIEC-ZDRÓJ

jednorodzinnej, nie rzadziej niż raz w miesiącu przy czym w granicach miasta od 1 kwietnia do 31 października nie rzadziej niż raz na dwa tygodnie,

- odpady popiołu odbierane wyłącznie w okresie od 1 listopada jednego roku do 30 kwietnia następnego roku - nie rzadziej niż raz na dwa miesiące w zabudowie jednorodzinnej, nie rzadziej niż raz w miesiącu w zabudowie wielolokalowej.

Na terenie gminy Brześć Kujawski funkcjonuje Punkt Selektywnego Zbierania Odpadów Komunalnych (PSZOK) w miejscowości Stary Brześć, którego Zarządcą jest Zakład Usług Komunalnych w Brześciu Kujawskim. Punkt przyjmuje:

- przeterminowane leki i chemikalia,
- zużyte baterie i akumulatory,
- zużyty sprzęt elektryczny i elektroniczny,
- meble i inne odpady wielkogabarytowe,
- odpady budowlane i rozbiórkowe (w ilości nie większej niż 200 kg na rok z gospodarstwa domowego),
- zużyte opony (w ilości nie większej niż 4 szt. na rok z gospodarstwa domowego).

Odpady z papieru i tektury, szkło, tworzywa sztuczne, metale, opakowania wielomateriałowe, odpady komunalne ulegające biodegradacji, odpady zielone i popiół mogą być również przekazywane przez mieszkańców bezpośrednio do punktu selektywnego zbierania odpadów komunalnych.

Na terenie gminy Brześć Kujawski nie ma możliwości przetwarzania zmieszanych odpadów, odpadów zielonych oraz pozostałości z sortowania i pozostałości z mechaniczno-biologicznego przetwarzania odpadów komunalnych przeznaczonych do składowania. Zmieszane odpady komunalne oraz odpady zielone zgodnie z zawartą umową na odbiór i zagospodarowanie odpadów komunalnych z nieruchomości zamieszkałych przekazywane są do Regionalnej Instalacji Przetwarzania Odpadów Komunalnych w Machnacu. Pozostałości z sortowania i pozostałości z mechaniczno-biologicznego przetwarzania odpadów komunalnych składowane są w RZUOK w Machnacu.

Gmina Brześć Kujawski w roku 2018 osiągnęła poziomy:

- recyklingu i przygotowania do ponownego użycia papieru, metali, tworzyw sztucznych i szkła liczone łącznie dla wszystkich frakcji odpadów komunalnych – 30,10%,
- recyklingu i przygotowania do ponownego użycia i odzysku innymi metodami, innych niż niebezpieczne odpadów budowlanych i rozbiórkowych – 66%,
- ograniczenia masy odpadów komunalnych ulegających biodegradacji kierowanych na składowania -20,74%.

Składowisko odpadów prowadzone jest przez Regionalny Zakład Utylizacji Odpadów Komunalnych w Machnacu.

Zarządzający: Przedsiębiorstwo Gospodarki Komunalnej SANIKO Sp. z o.o. ul. Komunalna 4, 87-800 Włocławek.

Rodzaj instalacji:

OPERAT UZDROWISKOWY DLA UZDROWISKA WIENIEC-ZDRÓJ

- instalacja mechaniczno - biologicznego przetwarzania zmieszanych odpadów komunalnych - MBP,
- instalacja przetwarzania selektywnie zebranych odpadów zielonych i bioodpadów - kompostownia,
- instalacja do składowania odpadów powstających w procesie mechaniczno - biologicznego przetwarzania zmieszanych odpadów komunalnych oraz pozostałości z sortowania odpadów komunalnych - składowisko.

Adres instalacji: Machnacz, 87-880 Brześć Kujawski.

Województwo/ region: kujawsko - pomorskie - region 4 wrocławski.

Budowa Regionalnego Zakładu Utylizacji Odpadów Komunalnych w Machnaczu rozpoczęła się na mocy decyzji Rady Miasta Włocławka w październiku 1998 r. Inwestycja polegała na modernizacji istniejącego składowiska oraz budowie zakładu segregacji odpadów komunalnych. I etap prac 1998 - 2000 rok - obejmował budowę dwóch nowych kwater składowiskowych na powierzchni starego składowiska. Kwatera Nr 1: powierzchnia zewnętrzna - 1,80 ha, pojemność całkowita - 390 936 m³. Kwatera Nr 2: powierzchnia zewnętrzna - 3,10 ha, pojemność całkowita składowiska - 450 000 m³. Kwatery zostały wyposażone w: uszczelnienie dna i skarpy - folia PEHD grubość 2 mm, drenaż odgazowania podfoliowy, drenaż odcieków nadfoliowych, zbiornik odcieków. II etap prac - 1999-2001 rok - obejmował budowę zakładu utylizacji odpadów komunalnych w Machnaczu. Zgodnie z projektem zakład został wyposażony w:

- sekcję segregacji zmieszanych odpadów komunalnych,
- sekcję doczyszczania odpadów organicznych do kompostowania,
- kompostownię.

W wyniku przeprowadzonych modernizacji w latach 2004/2006 zakład został wyposażony w:

- instalację ujęcia i gospodarczego wykorzystania biogazu składowiskowego,
- urządzenie do mycia kół i podwozi samochodów,
- podajnik załadowniczy dla odpadów pochodzących z selektywnej zbiórki,
- komposter.

Proces technologiczny przerobu odpadów w Regionalnym Zakładzie Utylizacji Odpadów Komunalnych w Machnaczu polega na segregacji zmieszanych odpadów komunalnych na linii sortowniczej, na odzysku odpadów poprzez kompostowanie odpadów organicznych oraz na unieszkodliwianiu odpadów poprzez składowanie odpadów balastowych, odpadów komunalnych i innych niż komunalne i niebezpieczne, których nie można poddać segregacji ani wykorzystać w żaden inny sposób.

Przeływ odpadów w zakładzie:

- po zważeniu odpady w zależności od ich klasyfikacji są kierowane:
 - na linię sortowniczą Nr 1 (na stanowisko przyjęć zmieszanych odpadów komunalnych),
 - na stanowisko rozładunku odpadów użytkowych z selektywnej zbiórki,
 - na linię sortowniczą Nr 2,
 - do wiaty na plac magazynowania odpadów użytkowych.

OPERAT UZDROWISKOWY DLA UZDROWISKA WIENIEC-ZDRÓJ

Na linii sortowniczej Nr 1 w hali segregacji odpady poddawane są segregacji mechanicznej oraz ręcznej. Linia ta wyposażona jest w dwa oddzielne stanowiska do rozładunku odpadów tj. stanowisko przeznaczone do rozładunku zmieszanych odpadów komunalnych oraz stanowisko do rozładunku odpadów pochodzących z selektywnej zbiórki odpadów użytkowych. Odpady rozładowywane w hali przyjęć zmieszanych odpadów komunalnych poddawane są segregacji mechanicznej na sicie bębnowym oraz ręcznej, w kabinie sortowniczej. Segregacja mechaniczna odpadów odbywa się w bębnie dwusekcyjnym na następujące frakcje: – frakcja 0 - 20 mm - odpady mineralne typu kamienie, piasek i inne - wykorzystywane do budowy skarp i obwałowania składowiska, – frakcja 20 - 80 mm - odpady organiczne - kierowana na pryzmę energetyczną, – frakcja powyżej 80 mm poddawana jest ręcznej segregacji na surowce wtórne typu: tworzywa sztuczne, makulatura, szkło, opakowania wielomateriałowe, puszki aluminiowe, złom stalowy, odpady problemowe itp.

Kompostowanie odpadów organicznych- proces kompostowania odpadów organicznych przebiega w komposterze typ 16 o wydajności ok. 2000 Mg/rok. Jest to urządzenie mobilne i zautomatyzowane charakteryzujące się trzy dobowym cyklem kompostowania odpadów. Kompostowaniu podlegają czyste odpady organiczne, pochodzące z dualnej zbiórki odpadów (tzw. frakcja mokra z dualnej zbiórki odpadów tj. trawa, liście, rozdrobnione gałęzie, pochodzące z pielęgnacji zieleni komunalnej, odpady z targowisk i bazarów, resztki żywności itp.) oraz ustabilizowane osady ściekowe z małych, wiejskich oczyszczalni ścieków. Wyprodukowany w komposterze kompost wykorzystywany jest na potrzeby wewnętrzne zakładu.

Eksploatacja pryzmy energetycznej - w celu zagospodarowania odpadów organicznych pochodzących ze strumienia zmieszanych odpadów organicznych i uniknięcia składowania tych odpadów na składowisku zastosowano proces biodegradacji tych odpadów w pryzmie energetycznej. Biogaz powstający w wyniku mineralizacji ujmowany jest dzięki zamontowanym studniom odwadniająco - odgazowującym i wykorzystywany jest jako paliwo w generatorze energii elektrycznej. Pryzma jest zbiornikiem ziemnym o pow. ok. 1,2 ha i zlokalizowana jest w północnej części istniejącej kwatery Nr 2. W wyniku spalania biogazu składowiskowego w generatorze prądu wytwarzana jest energia cieplna oraz energia elektryczna. Energia elektryczna wykorzystywana jest do zasilania urządzeń RZUOK. Natomiast ciepło odpadowe powstające jako produkt uboczny w generatorze prądu, kierowane jest do bloku cieplnego i dalej jako czynnik grzewczy kierowany jest do sieci grzewczych w obiektach RZUOK oraz do tuneli foliowych. Nadmiar biogazu, który nie jest wykorzystany w generatorze prądu może być spalany w pochodni. Od 2007 r. w wyniku realizacji inwestycji polegającej na podłączeniu generatora prądu do sieci energetyki zawodowej, Spółka Saniko rozpoczęła sprzedaż energii elektrycznej do sieci.

Projekty z zakresu gospodarki odpadami prowadzone przez gminę:

Projekt „Demontaż, transport i unieszkodliwianie wyrobów zawierających azbest z terenu Gminy Brześć Kujawski” zrealizowany został w okresie od dnia 26.06.2018 r. do dnia 26.09.2018 r. w ramach Programu priorytetowego AZBEST 2018 wspieranego przez Wojewódzki Fundusz Ochrony Środowiska i Gospodarki Wodnej w Toruniu. Kwota

OPERAT UZDROWISKOWY DLA UZDROWISKA WIENIEC-ZDRÓJ

dofinansowania przedsięwzięcia wyniosła 70% kosztów kwalifikowanych. Wykonawcą zadania była firma PHU US-KOM z Gostynina. Przedsięwzięcie obejmowało demontaż, transport i utylizację wyrobów z 14 nieruchomości oraz transport i utylizację z 17 nieruchomości. Celem projektu było oczyszczanie terenu gminy z wyrobów zawierających azbest poprzez wymianę pokryć dachowych wykonanych z płyt azbestowo-cementowych. Zadanie realizowane było na obiektach będących własnością osób fizycznych.

Rezultatem realizacji projektu jest:

- usunięcie i zutylizowanie odpadów zawierających azbest o łącznej powierzchni 3 202,25 m² co stanowiło masę odpadów w ilości 64,045 Mg.
- koszt inwestycji opiewał na kwotę 25 520,40 zł w tym przyznano Gminie Brześć Kujawski dotację w kwocie 16 541,00 zł.

Odpady z działalności zakładów lecznictwa uzdrowiskowego

Zużyty torf leczniczy (borowina) przetwarzany jest w procesie R3 zgodnie z decyzją Starosty Włocławskiego z dnia 06.06.2015 r. na przetwarzanie odpadów (znak decyzji: OŚB.6233.3.1.2016).

Uzdrowisko Wieniec Sp. z o. o. w Wieńcu-Zdroju posiada potencjalną możliwość przetwarzania odpadów w procesie R10, zgodnie z zezwoleniem Starosty Włocławskiego z dnia 07.06.2016 r. na przetwarzanie odpadów w procesie R10 (znak decyzji: OŚB.6233.3.2.2016).

13.3. Zagrożenia ekologiczne

Jednymi z najbardziej poważnych problemów dla ludzkości w XXI wieku są zagrożenia ekologiczne. Jest to postępujący proces niszczenia środowiska naturalnego człowieka. Zjawisko to nie jest nowe, ma ono cechy globalne. Zarówno awarie infrastruktury technicznej, przemysłowej jak też katastrofy wywołane siłami natury mogą stanowić bezpośrednie zagrożenie dla zdrowia i życia ludzi oraz dla jakości środowiska przyrodniczego powodując tym samym konieczność podejmowania szeregu różnorodnych działań mających zapewnić bezpieczeństwo lokalnej społeczności. Z punktu widzenia ochrony środowiska i życia ludzkiego znacznie bardziej pożądanym rozwiązaniem jest zapobieganie wystąpieniu poważnej awarii lub zagrożenia naturalnego niż minimalizowanie ich skutków. Niemniej jednak prewencja wiąże się również z przewidywaniem skali i skutków potencjalnych zagrożeń oraz metod ich zwalczania.

Do potencjalnych zagrożeń mogących doprowadzić do sytuacji kryzysowych należy zaliczyć przede wszystkim:

- pożary;
- katastrofy, awarie i niekontrolowane przenikanie różnych substancji do środowiska naturalnego;
- transport kolejowy – ryzyko skażenia toksycznymi środkami przemysłowymi, tj. amoniakiem, chlorem, kwasem siarkowym, kwasem azotowym;
- transport drogowy i kolejowy – ryzyko skażenia przez rozszczelnienia cystern z substancjami ropopochodnymi i gazem płynnym oraz amoniakiem i chlorem;

OPERAT UZDROWISKOWY DLA UZDROWISKA WIENIEC-ZDRÓJ

- awarie urządzeń technicznych w zakładach przemysłowych;
- klęski żywiołowe, anomalie pogodowe (susze, huragany, intensywne opady, powódzie).

Zanieczyszczenia wód powierzchniowych i podziemnych

Bardzo istotnym zagrożeniem środowiska przyrodniczego na znacznej części obszaru jest zanieczyszczenie wód powierzchniowych i podziemnych. Na zagrożenie jakości wód podziemnych wpływa brak lub niewystarczająca izolacja użytkowych poziomów wodonośnych oraz ich nadmierna eksploatacja, prowadząca do powstania lejów depresyjnych. W miejscach intensywnego poboru wód podziemnych tworzą się leje depresyjne, uruchamiające zjawisko „ściągnięcia” zanieczyszczeń do warstwy wodonośnej wraz z obniżaniem zwierciadła wody. W obszarach tych obserwuje się oznaki degradacji płytkich wód gruntowych, przejawiające się lokalnymi, sporadycznymi przekroczeniami wskaźników pochodzenia antropogenicznego.

Urbanizacja

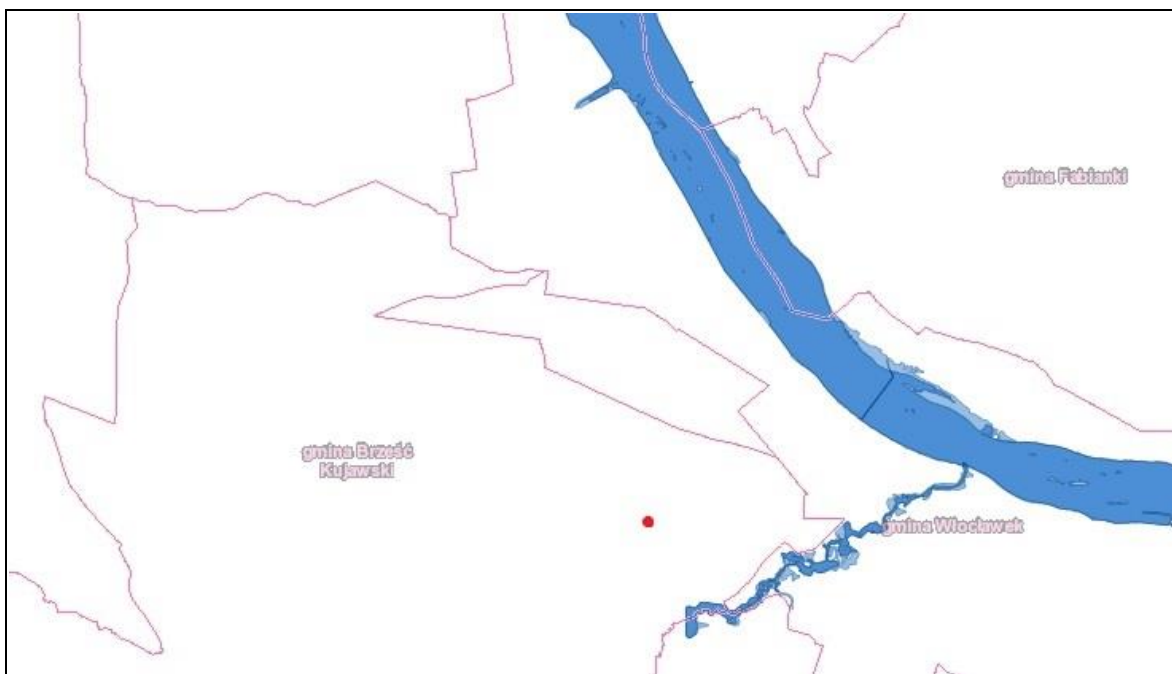
Podstawowym zagrożeniem środowiska przyrodniczego, mającym coraz większy zasięg i natężenie, jest rosnąca presja urbanizacyjna na obszary o wysokich walorach przyrodniczych. Przyczynia się ona m. in. do fragmentacji zubożenia bogatych ekosystemów leśnych i łąkowych; przecinania lub ograniczania funkcjonowania ważnych ekologicznie terenów (w tym szlaków migracji i ostoje zwierząt), degradacji drobnych i bardzo wrażliwych elementów struktury przyrodniczej (głównie niewielkich cieków i zbiorników wodnych) oraz zmniejszenia arealów dobrych gleb. Szczególnie niepokojącym zjawiskiem jest zbyt duże rozproszenie zabudowy pociągające za sobą nadmierny rozrost infrastruktury technicznej, niezbędnej do obsługi mieszkańców, a także niekontrolowany, gwałtowny rozwój turystyki i rekreacji na obszarach cennych przyrodniczo odznaczających się niską odpornością na antropopresję.

Pożar

Na terenie miejscowości Wieniec-Zdrój funkcjonuje duża ilość obiektów użyteczności publicznej, które co prawda nie stwarzają zagrożenia mogącego wynikać z produkcji, jednakże przebywa w nich duża ilość ludzi, dla których zagrożeniem może być zarówno pożar jak i inne miejscowe zagrożenie lub klęska żywiołowa.

Powódź

Uzdrowisko Wieniec-Zdrój leży w znacznej odległości od obszarów zagrożonych powodzią, co wskazuje poniższy rysunek:



Rysunek 7 Mapa Zagrożenia Powodziowego – gmina Brześć Kujawski

Źródło: mapy.geoportal.gov.pl

Hałas

Bardzo istotny dla funkcjonowania uzdrowiska jest hałas. Znaczącym źródłem hałasu jest przede wszystkim gwałtownie rosnący transport samochodowy. Niekorzystne oddziaływania w tym zakresie dotyczą głównie centrum miejscowości.

Adaptacja do zmian klimatu

Dla miast szczególne zagrożenie stanowią zjawiska i procesy wynikające ze zmian: warunków termicznych w obszarach zurbanizowanych, występowania zjawisk ekstremalnych, w szczególności opadów (deszczy nawałnych) powodujących lokalne podtopienia i zaburzenia funkcjonowania infrastruktury oraz z występowania suszy i wynikających z niej deficytów wody. Do specyficznych zagrożeń miejskich należą również zaburzenia cyrkulacji powietrza wzmocniane przez jego zanieczyszczenie.

13.4. Zaopatrzenie w ciepło, gaz i energię elektryczną

Zaopatrzenie w ciepło

Zaopatrzenie w ciepło oparte na indywidualnych źródłach ciepła i kotłowniach osiedlowych. Część kotłowni osiedlowych zmodernizowano na kotłownie gazowe.

OPERAT UZDROWISKOWY DLA UZDROWISKA WIENIEC-ZDRÓJ

Do Wieńca-Zdroju doprowadzony jest gazociąg od strony Włocławka. Gazociąg o średnicy 100 mm i długości 300 m (na terenie uzdrowiska) dochodzi do kotłowni znajdującej się przy Jutrzence. Kotłownia ta ogrzewa wszystkie obiekty lecznictwa uzdrowiskowego.

Zaopatrzenie w gaz

Długość sieci gazowej na terenie gminy Brześć Kujawski wynosi 146 372 km, a liczba czynnych przyłączy wynosi 941 szt. W 2017 r. z sieci gazowej korzystało 2 793 osób, co stanowiło 24,2% mieszkańców miasta. Gaz sieciowy dostarczany był do 916 gospodarstw domowych. W stosunku do roku 2012 liczba odbiorców gazu sieciowego zmalała o niecałe 20%. Około 57% podłączonych do sieci gazowej to odbiorcy ogrzewający mieszkania gazem, jest to popularny sposób ogrzewania na terenie gminy.

Na terenie gminy Brześć Kujawski dystrybucją gazu ziemnego zajmuje się Polska Spółka Gazownictwa Sp. z o. o. oddział w Gdańsku. Struktura czynnej sieci gazowej przedstawia się następująco:

Tabela 19 Zaopatrzenie mieszkańców gminy w gaz

Sieć gazowa	2012	2017
Długość czynnej sieci ogółem	115 992 m	146 372 m
Długość czynnej sieci przesyłowej	54 192 m	72 523 m
Czynne przyłącza do budynków mieszkalnych i niemieskalnych	802 szt.	941 szt.
Odbiorcy gazu	734 gosp. dom.	916 gosp. dom.
Odbiorcy gazu ogrzewający mieszkania gazem	399 gosp. dom.	526 gosp. dom.
Zużycie gazu w tys. m ³	986,8	1 206,9
Zużycie gazu na ogrzewanie mieszkań w tys. m ³	534,3	236,6
Ludność korzystająca z sieci gazowej	2 345 osób	2 793 osób
Korzystający z sieci gazowej	20,2%	24,2%

Źródło: opracowanie na podstawie danych z GUS (dostępne 10.07.2019 r.)

Zaopatrzenie w energię elektryczną

Podstawowym źródłem zasilania w energię elektryczną miasta i gminy jest stacja 110/15 kV w Lubrańcu. Stacja ta pod względem mocy wystarczy dla potrzeb gminy poza 2020 rok. Dodatkowym źródłem zasilania są stacje transformatorowe 110/15 kV Włocławek Zachód i Południe. Sieć zasilająca magistralna i terenów na obszarze miasta i gminy jest wystarczająca i nie przewiduje się jej rozbudowy. Istniejąca sieć rozdzielająca stacje transformatorowe 15/04 kV na terenie gminy wykonana jako odgałęzienia od linii terenowych jest wystarczająca dla aktualnych potrzeb zasilania energią elektryczną odbiorców.

13.5. Przemysł

Zakłady przemysłowe znajdujące się na obszarze uzdrowiska:

- Rozlewnia Wody Mineralnej - rozlewnia naturalnej wody mineralnej zlokalizowana jest w bezpośrednim sąsiedztwie ujęcia 3E. Krótka droga dopływu wody do rozlewni minimalizuje możliwość jakiegokolwiek zanieczyszczenia wody pierwotnie czystej pod względem mikrobiologicznym i chemicznym.

13.6. Odnawialne źródła energii

W związku z rosnącym zapotrzebowaniem na energię oraz jednoczesnym wyczerpywaniu się zasobów konwencjonalnych wzrasta zainteresowanie alternatywnymi sposobami pozyskiwania energii ze źródeł odnawialnych. Energia odnawialna jest to energia pochodząca ze środowiska naturalnego, która mimo stałego zużywania wytwarzana jest na nowo w dość krótkim czasie. Do odnawialnych niekopalnych źródeł energii możemy zaliczyć energię: wody, wiatru, promieniowania słonecznego, geotermalną, fal, prądów i pływów morskich, oraz energię wytwarzaną z biomasy stałej, biogazu i biopaliw ciekłych.

Energia słoneczna

Województwo kujawsko-pomorskie jeśli chodzi o solarny potencjał energetyczny na tle kraju plasuje się lekko poniżej średniej. Roczne sumy promieniowania słonecznego pozwalają uzyskać energię rzędu 1100 – 1150 kWh/m². Różnice wynoszące ok. 5% między poszczególnymi sumami promieniowania słonecznego nie dają jednak podstaw do określenia szczególnej gradacji przestrzennej województwa pod kątem wyznaczenia obszarów o najkorzystniejszych uwarunkowaniach do rozwoju energetyki słonecznej. Cały obszar województwa ma zbliżony potencjał w zakresie uzyskania energii z rocznego promieniowania słonecznego.

Do najbardziej powszechnych zastosowań energetyki słonecznej należą:

- konwersja fotowoltaiczna – tzw. baterie słoneczne, wytwarzające energię elektryczną:
 - urządzenia słaboprądowe;
 - słoneczne elektrownie fotowoltaiczne.
- energia fototermiczna – wytwarzanie ciepła niskotemperaturowego (temperatura do 100°C) – kolektory słoneczne:
 - ogrzewanie pomieszczeń mieszkalnych;
 - ogrzewanie wody użytkowej;
 - podgrzewanie gruntów szklarniowych;
 - suszenie płodów rolnych i ziół;
 - podgrzewanie stawów hodowlanych, basenów.

Energia wiatru

Aby uzyskać odpowiednią wielkość energii wiatru, wymagane jest występowanie odpowiednio silnych wiatrów (prędkość powyżej 4m/s) o stałym natężeniu. Województwo kujawsko-pomorskie w większości znajduje się w strefie II, czyli w tzw. strefie o korzystnych warunkach, gdzie średnia prędkość wiatru wynosi od 4-6 m/s. Wyjątkiem jest północno-zachodnia część województwa, która należy do III strefy o warunkach dość korzystnych z prędkością wiatru 3-4 m/s.

Oprócz konieczności występowania wiatru o stałym natężeniu i prędkości (powyżej 4 m/s) dodatkowo przyjmuje się, że wielkość progowa opłacalności wykorzystania energii wiatru na wysokości 30 m nad powierzchnią gruntu powinna wynosić 1000 kWh/m²/rok (średnia suma energii wiatru na powierzchnię 1 m² w Polsce wynosi 1000-1500 kWh/rok). Większa część województwa kujawsko-pomorskiego znajduje się w strefie charakteryzującej się energią wiatru w granicach 1000-1200 kWh/m²/rok. Najbardziej korzystnymi warunkami energetycznymi wiatru charakteryzują się fragmenty południowo-zachodnie i południowo-wschodnie województwa znajdujące się w strefie energii rzędu 1250-1500 kWh/m²/rok, a nawet 1500-2000 kWh/m²/rok.

Na terenie Brześcia Kujawskiego wykorzystywana jest również energia wiatrowa. W roku 2018 funkcjonowało 9 turbin wiatrowych:

- obręb ewid. Pikutkowo – 2 szt., moc od 250 kW do 500 kW, wys. całk. do 50 m,
- obręb ewid. Rzadka Wola Wieś - 2 szt., moc 1500 kW, wys. całk. do 100 m,
- obręb ewid. Machnacz - 5 szt., moc od 300 kW do 800 kW, wys. wieży do 30 m.

Energia geotermalna

Województwo jak niemal cała Polska leży w środkowo-europejskiej prowincji geotermalno-ropogazonośnej, która zawiera wody geotermalne w różnych zbiornikach (basenach).

O opłacalność wykorzystania energii geotermalnej decyduje wielkości jej zasobów i usytuowanie (głębokość zalegania warstw, skład chemiczny wód geotermalnych, lokalne warunki geologiczne) oraz fizyczna zdolności złoża do oddawania energii (głębokość, rozstaw, średnica otworów do odbioru i załaczania wód). W każdym przypadku, ciepłownia geotermalna musi być dostosowana do konkretnych warunków panujących w danym miejscu.

Oprócz występowania naturalnych basenów sedimentacyjnych wypełnionych gorącymi wodami podziemnymi, coraz powszechniej stosowane są pompy ciepła. Pompy ciepła są proekologiczne, pozwalają na zmniejszenie kosztów ogrzewania domów. Zaletą wyróżniającą pompy ciepła od innych systemów grzewczych jest to, że 75% energii potrzebnej do celów grzewczych czerpanych jest bezpłatnie z otoczenia, a pozostałe 25% stanowi prąd elektryczny.

Energia z biomasy i biogazu

Biomasę stanowią organiczne, niekopalne substancje o pochodzeniu biologicznym np. odpady i pozostałości z produkcji rolnej (w tym substancje pochodzenia roślinnego i zwierzęcego), leśnej i powiązanych gałęzi przemysłu,

w tym rybołówstwa i akwakultury. Biogaz inaczej gaz wysypiskowy to produkt fermentacji metanowej związków pochodzenia organicznego (np. ścieki, m.in. ścieki cukrownicze, odpady komunalne, odchody zwierzęce, gnojowica, odpady przemysłu rolno-spożywczego, biomasa), a częściowo także ich rozpadu gnilnego, powstający w biogazowni.

Biomasa oraz biogaz mogą być wykorzystywane w charakterze paliwa do produkcji ciepła lub wytwarzania energii elektrycznej.

Do najważniejszych rodzajów tego typu paliw należą: drewno, słoma i odpady pochodzące z produkcji rolniczej, odpady organiczne, oleje roślinne, tłuszcze zwierzęce, osady ściekowe, rośliny szybko rosnące, takie jak: wierzba wiciowa, miskant olbrzymi (trawa słoniowa), słonecznik bulwiasty, ślaziołec pensylwański, rdest sachaliński.

Biomasa to najstarsze i najszerzej współcześnie wykorzystywane odnawialne źródło energii. Udział paliw takich jak słoma, drewno czy wierzba energetyczna w bilansie energetycznym kraju systematycznie wzrasta.

Z uwagi na fakt, iż dużą część gminy stanowią użytki rolne (ponad 67%), na jej terenie występują znaczne zasoby biomasy. Mogą to być: słoma, siano, darni lub zepsute ziarno. Warto zaznaczyć, iż mogą być one wykorzystane do produkcji ciepła w sposób ekologicznie bezpieczny, a także efektywny energetycznie.

Istnieje wiele korzyści z użytkowania biomasy. Po pierwsze jest całkowicie nieszkodliwa dla środowiska. Po drugie ogrzewanie biomasą staje się opłacalne ze względu na konkurencyjne ceny na rynku. Dodatkowo wykorzystanie biomasy pozwala na zagospodarowanie nieużytków i zlikwidowanie odpadów.

14. Informacje o stanie czystości powietrza oraz natężeniu hałasu, opracowane zgodnie z odrębnymi przepisami

14.1. Jakość powietrza

O jakości powietrza na danym obszarze decyduje zawartość w nim różnorodnych substancji, których stężenie jest wyższe od warunków normalnych. Poziomy stężenie zanieczyszczeń w powietrzu zależą od wielkości emisji zanieczyszczeń do atmosfery oraz warunków meteorologicznych. Istotny wpływ mają również zanieczyszczenia transgraniczne, napływające z sąsiednich obszarów oraz atmosferyczne przemiany fizyko-chemiczne. Zanieczyszczenia powietrza są główną przyczyną zagrożeń środowiska. Są one zarazem najbardziej niebezpiecznym rodzajem zanieczyszczeń, gdyż nie da się ich ograniczyć do określonego obszaru. Z uwagi na swoją mobilność mają możliwość skażenia obszarów na dużych odległościach. Wyróżnia się trzy główne źródła emisji zanieczyszczeń do atmosfery:

Emisja punktowa (przemysłowa) - emisja antropogeniczna o charakterze głównie punktowym. Na ogólną emisję przemysłową największy wpływ wywierają źródła „technologiczne” w zakładach produkcyjnych.

Emisja powierzchniowa jest to emisja pochodząca głównie z sektora bytowego i stanowi najpoważniejszy problem w aspekcie zanieczyszczenia powietrza. Jej źródłami są m.in. lokalne kotłownie i paleniska domowe. Do powietrza emitowane są duże ilości dwutlenku siarki, tlenu azotu, sadzy, tlenu węgla i węglowodorów aromatycznych. Jednak największy problem stanowi emisja pyłu z sektora bytowego, która wywiera szczególnie duży wpływ na jakość powietrza

OPERAT UZDROWISKOWY DLA UZDROWISKA WIENIEC-ZDRÓJ

w sezonie grzewczym, zwłaszcza wśród zwartej zabudowy, która utrudnia proces rozprzestrzeniania się zanieczyszczeń.

Emisja liniowa (komunikacyjna) powstaje na drogach o dużym natężeniu ruchu kołowego. Jest to emisja, którą generuje transport prywatny i publiczny. Emisja liniowa powstaje z procesów spalania paliw w pojazdach, w wyniku ścierania nawierzchni dróg, opon, okładzin, a także w związku z unoszeniem się pyłu z dróg. Ze środków komunikacji do powietrza emitowane są głównie: tlenki azotu, pyły, węglowodory aromatyczne, tlenek i dwutlenek węgla oraz metale ciężkie. Wpływają one na pogorszenie jakości powietrza atmosferycznego i powodują wzrost stężenia ozonu w troposferze. Ilość emitowanych zanieczyszczeń zależy od wielu czynników między innymi od: natężenia i płynności ruchu, konstrukcji silnika i jego stanu technicznego, zastosowania dopalaczy i filtrów, rodzaju paliwa, parametrów technicznych i stanu drogi. Najbardziej zagrożone na emisję liniową są tereny przyległe do ciągów komunikacyjnych.

Dotychczas opracowane zostały następujące programy ochrony powietrza (POP) dla strefy kujawsko - pomorskiej oraz odrębny plan działań krótkoterminowych (PDK):

- Program ochrony powietrza dla 4 stref województwa kujawsko-pomorskiego ze względu na przekroczenia wartości docelowych benzo(a)pirenu uchwalony przez Sejmik Województwa Kujawsko-Pomorskiego Uchwałą Nr XIX/349/16 z dnia 25 kwietnia 2016 r.;
- Plan działań krótkoterminowych dla strefy kujawsko-pomorskiej ze względu na przekroczenia poziomu dopuszczalnego pyłu zawieszonego PM_{2,5} w powietrzu uchwalony przez Sejmik Województwa Kujawsko-Pomorskiego Uchwałą Nr XXVIII/493/16 z dnia 19 grudnia 2016 r.;
- Program ochrony powietrza strefy kujawsko-pomorskiej ze względu na przekroczenie poziomów dopuszczalnych dla pyłu PM₁₀ i benzenu oraz poziomu docelowego dla arsenu – aktualizacja uchwalony przez Sejmik Województwa Kujawsko-Pomorskiego Uchwałą Nr XXVIII/494/16 z dnia 19 grudnia 2016 r.

Uchwałą nr II/14/2018 Rady Miejskiej Brześcia Kujawskiego z dnia 06.12.2018 r. przyjęto do realizacji „Plan gospodarki niskoemisyjnej dla Gminy Brześć Kujawski”. Uchwałą Nr VII/54/2019 Rady Miejskiej w Brześciu Kujawskim z dnia 27 czerwca 2019 roku został zaktualizowany. Celami głównymi niniejszego dokumentu jest ograniczenie emisji CO₂, zwiększenie efektywności energetycznej oraz zwiększenie wykorzystania energii ze źródeł odnawialnych.

Zadania zaplanowane przez gminę w celu ograniczenia niskiej emisji

Zaplanowano następujące działania inwestycyjne mające na celu ograniczenie niskiej emisji:

- termomodernizacja budynków użyteczności publicznej,
- przebudowa i modernizacja infrastruktury wodno-kanalizacyjnej,
- systematyczna modernizacja infrastruktury oświetlenia publicznego,
- modernizacja nawierzchni dróg gminnych,

OPERAT UZDROWISKOWY DLA UZDROWISKA WIENIEC-ZDRÓJ

- budowa ścieżek rowerowych na terenie gminy.

Zrealizowane projekty:

Projekt „Wymiana źródeł ciepła zasilanych paliwami stałymi na terenie Gminy Brześć Kujawski” zrealizowany został w okresie od dnia 01.07.2018r. do dnia 28.11.2018r. w ramach Programu priorytetowego EKOpiec 2018 wspieranego przez Wojewódzki Fundusz Ochrony Środowiska i Gospodarki Wodnej w Toruniu. Kwota dofinansowania do ekologicznego źródła ciepła wyniosła: z budżetu Gminy 2 000,00 zł oraz ze środków Wojewódzkiego Funduszu Ochrony Środowiska i Gospodarki Wodnej w Toruniu 2 000,00 zł, łącznie 4 000,00 zł. Warunkiem uzyskania dotacji była likwidacja dotychczasowego źródła ciepła (pieca węglowego). W sumie przedsięwzięciem objęto 15 nieruchomości. Celem projektu była redukcja emisji zanieczyszczeń do atmosfery (dwutlenku siarki, tlenków azotu, dwutlenku węgla, pyłów). Zadanie realizowane było na obiektach będących własnością osób fizycznych. Rezultatem realizacji projektu jest montaż nowych źródeł ciepła - 15 szt. Koszt inwestycji opiewał na kwotę 18 236,65 zł w tym dotacja: -WFOSiGW w Toruniu-30 000,00 zł - budżet Gminy Brześć - 30 000,00 zł

Projekt „Zadrzewienie i zakrzewienie terenów gminy” o wartości 12 500,00 PLN został zrealizowany w roku 2018 przy wsparciu finansowym WFOŚiGW w Toruniu. Wysokość dotacji: 10 000,00 zł. Miejsce nasadzeń: teren wokół jeziora Cmentowo w Brześciu Kujawskim, dz. nr 109/1, 109/2, obręb Miasto Brześć Kujawski 2. Nasadzone gatunki drzew: klon kulisty. Ilość nasadzonych drzew: 70 szt.

Gmina Brześć Kujawski dołączyła także do programu priorytetowego „Czyste Powietrze”. Jego celem jest przede wszystkim poprawa efektywności energetycznej oraz zmniejszenie emisji pyłów i innych zanieczyszczeń do atmosfery lub uniknięcie emisji zanieczyszczeń powietrza pochodzących z jednorodzinnych budynków mieszkalnych.

14.2. Hałas

Hałas to wszystkie niepożądane, nieprzyjemne, dokuczliwe lub szkodliwe drgania mechaniczne ośrodka sprężystego oddziałujące na organizm ludzki. Hałas to jeden z czynników ingerujący w stan środowiska. Ochrona przed hałasem polega na zapewnieniu jak najlepszego stanu akustycznego środowiska. W szczególności poprzez utrzymanie poziomu hałasu poniżej dopuszczalnego lub co najmniej na tym poziomie, jak i na zmniejszaniu poziomu hałasu co najmniej do dopuszczalnego, gdy jest on przekroczony.

W województwie w 2017 roku w ramach badania hałasu przemysłowego kontroli poddano 144 zakłady, stwierdzając 14 przypadków naruszeń dopuszczalnych norm. Analiza wyników z lat 2015-2017 wskazuje, że na 492 kontrole w zakresie ochrony przed hałasem przemysłowym, na terenie województwa zarejestrowano prawie 14% przypadków przekroczeń dopuszczalnych poziomów dźwięku. W tym okresie do obowiązujących norm dostosowało się 44% jednostek i podmiotów gospodarczych, u których stwierdzono przekroczenia.

W 2017 roku najczęściej rejestrowano przekroczenia dopuszczalnego poziomu hałasu (50%) w zakresie od 5,1-10 dB, 43% stanowiły przekroczenia od 0,1-5 dB, a 7% to przekroczenia powyżej 10 dB.

OPERAT UZDROWISKOWY DLA UZDROWISKA WIENIEC-ZDRÓJ

Na terenie uzdrowiska Wieniec-Zdrój nie były wykonywane systematyczne pomiary hałasu prowadzone przez służby PMŚ. W ramach opracowania: „Analiza właściwości leczniczych klimatu dla uzdrowiska Wieniec-Zdrój określająca możliwości prowadzenia lecznictwa uzdrowiskowego na obszarze gminy Brześć Kujawski w celu uzyskania przez gminę Brześć Kujawski uzdrowisko Wieniec-Zdrój statusu uzdrowiska” dokonano w losowo wybranym okresie dobowym pomiaru natężenia hałasu w dwóch punktach strefy A uzdrowiska Wieniec-Zdrój. Punkty wybrano tak, aby reprezentowały one potencjalnie najmniej korzystne warunki klimatu akustycznego dla całej strefy A uzdrowiska.

W wyniku pomiarów poziomu hałasu stwierdzono przekroczenie dopuszczalnego poziomu hałasu w porze dziennej, w punkcie pomiarowym nr 1 (Zgromadzenie Sióstr Miłosierdzia św. Wincentego a'Paulo ul. Wieniecka 4 - taras od strony ul. Smolki). Przekroczenie dopuszczalnego poziomu hałasu wyniosło 2,4 dB. W porze nocnej nie stwierdzono przekroczenia wartości dopuszczalnej w punkcie pomiarowym nr 1. W punkcie pomiarowym nr 2 (Zgromadzenie Sióstr Miłosierdzia św. Wincentego a'Paulo ul. Wieniecka 4 - przy budynku od strony ul. Wienieckiej) nie stwierdzono przekroczenia zarówno w porze dziennej jak i nocnej.

14.3. Oddziaływanie pól elektromagnetycznych

Najpowszechniejszym źródłem promieniowania elektromagnetycznego są linie elektroenergetyczne wysokiego napięcia (110 kV i więcej) i stacje elektroenergetyczne, stacje nadawcze radiowe i telewizyjne, urządzenia radiolokacyjne i radionawigacyjne oraz stacje bazowe telefonii komórkowej (nadajniki GSM/UMTS).

Badanie pola elektromagnetycznego w strefie A uzdrowiska Wieniec-Zdrój zostało przeprowadzone przez Laboratorium Pomiarów Środowiskowych SUNDOOR Sp. z o.o. posiadającą odpowiednią akredytację.

W wyniku przeprowadzonego, na zlecenie IMGW-PIB, rozpoznania i pomiarów pól elektromagnetycznych, w uczęszczanych przez kuracjuszy miejscach na terenie strefy A ochrony uzdrowiskowej w Wieńcu-Zdroju stwierdzono, że: Analiza potencjalnych źródeł pól elektromagnetycznych oraz ich lokalizacji i charakteru wykazała brak przekroczenia na terenie strefy A poziomów dopuszczalnych składowej magnetycznej i elektrycznej pól elektromagnetycznych tj.:

- składowej magnetycznej – dopuszczalny poziom NDN = 60 A/m,
- składowej elektrycznej – dopuszczalny poziom NDN = 1000 V/m.

W wyniku przeprowadzonych akredytowanych pomiarów:

- nie stwierdzono występowania pola elektromagnetycznego o wartości składowej magnetycznej pola większej niż dopuszczalnej,
- nie stwierdzono występowania pola elektromagnetycznego o wartości składowej elektrycznej pola większej niż dopuszczalnej,

Stwierdza się, że ze względu na brak przekroczenia wartości dopuszczalnych natężenia pól elektromagnetycznych, strefa A ochrony uzdrowiskowej Wieńca-Zdroju spełnia standardy środowiskowe i aktualne wymogi jakościowe stawiane tego typu terenom.

15. Obszar spełnia określone w przepisach o ochronie środowiska wymagania w stosunku do środowiska

Po przeprowadzeniu badań właściwości leczniczych klimatu Uzdrowiska Wieniec-Zdrój dokonanych zgodnie z przepisami RMZ z dnia 13 kwietnia 2006 r. w sprawie zakresu badań niezbędnych do ustalenia właściwości leczniczych naturalnych surowców leczniczych właściwości leczniczych klimatu, kryteriów ich oceny oraz wzoru świadectwa potwierdzającego te właściwości (Dz.U. 2006 nr 80 poz. 565) oraz RMZ z dnia 5 października 2016 r. zmieniające rozporządzenie w sprawie zakresu badań niezbędnych do ustalenia właściwości leczniczych naturalnych surowców leczniczych i właściwości leczniczych klimatu, kryteriów ich oceny oraz wzoru świadectwa potwierdzającego te właściwości (tj. Dz.U. 2018 poz. 605) stwierdzono:

- parametry sanitarne powietrza – brak przekroczeń obowiązujących norm prawnych odpowiadającym wymogom RMŚ z dnia 24 sierpnia 2012 r. w sprawie poziomów niektórych substancji w powietrzu (Dz.U. 2012 poz. 1031). dla większości substancji i parametrów jakości powietrza (za wyjątkiem poziomu docelowego BaP). Powyższe wynika z pomiarów GIOŚ w okresie 2012-2017 r. oraz pomiarów wskaźnikowych w strefie A uzdrowiska w okresie 2013–2018 r.;
- poziom hałasu – nie przekraczającym obowiązujących norm prawnych w tym zakresie za wyjątkiem niewielkiego odchylenia od normy (na granicy oznaczalności) poziomu hałasu komunikacyjnego w porze dziennej w jednym z punktów pomiarowych;
- poziom pól elektromagnetycznych - nie przekraczający obowiązujących norm prawnych zawartych w rozporządzeniu Ministra Środowiska z dnia 30 października 2003 r. w sprawie dopuszczalnych poziomów pól elektromagnetycznych w środowisku oraz sposobów sprawdzania dotrzymanyh poziomów (Dz.U. 2003, Nr 192, poz. 1883).

W związku z powyższym stwierdza się, że Uzdrowisko Wieniec-Zdrój spełnia określone w przepisach o ochronie środowiska wymagania w stosunku do środowiska, za wyjątkiem nieznacznych przekroczeń hałasu oraz poziomu docelowego benzo(a)pirenu. Jednakże dalsze konsekwentne realizowanie zadań wyznaczonych w Programie Ochrony Środowiska dla Gminy Brześć Kujawski i Planie Gospodarki Niskoemisyjnej przyczyni się do poprawy jakości powietrza oraz klimatu akustycznego na terenie strefy A uzdrowiska Wieniec-Zdrój.

16. Załączniki

16.1. Załączniki opisowe

Załącznik nr 1	Świadectwa potwierdzające właściwości lecznicze surowców i klimatu
Załącznik nr 2	Ewidencja zakładów i urządzeń lecznictwa uzdrowiskowego, obsada personalna Koncesja Ministra Ochrony Środowiska, Zasobów Naturalnych i Leśnictwa nr 293/93 z dnia 13.12.1993 r. dla Przedsiębiorstwa „Uzdrowisko-Wieniec” Sp. z o. o. w Wieńcu –Zdroju na eksploatację wód leczniczych ze złóż w miejscowości Wieniec-Zdrój
Załącznik nr 3	

OPERAT UZDROWISKOWY DLA UZDROWISKA WIENIEC-ZDRÓJ

Załącznik nr 4	Decyzja Ministra Ochrony Środowiska, Zasobów Naturalnych i Leśnictwa z dnia 29.07.1997 r. zmieniająca koncesję nr 293/3 z dnia 13.12.1993 r. (GK/hg/MZ/25.02/97)
Załącznik nr 5	Decyzja Ministra Ochrony Środowiska, Zasobów Naturalnych i Leśnictwa z dnia 20.05.1999 r. zmieniająca koncesję nr 293/3 z dnia 13.12.1993 r. (DG/hg/JW/487-1671/99)
Załącznik nr 6	Decyzja Marszałka Województwa Kujawsko-Pomorskiego w Toruniu z dnia 02.10.2013 r. zmieniająca koncesję nr 293/3 z dnia 13.12.1993 r. (ŚG-V.7422.39.2013)
Załącznik nr 7	Koncesja Ministra Ochrony Środowiska, Zasobów Naturalnych i Leśnictwa nr 7/96 z dnia 09.05.1996 r. dla Przedsiębiorstwa „Uzdrowisko-Wieniec” Sp. z o. o. w Wieniecu –Zdroju na wydobywanie torfu leczniczego ze złoża „Wieniec”
Załącznik nr 8	Decyzja Ministra Ochrony Środowiska, Zasobów Naturalnych i Leśnictwa z dnia 20.05.1999 r. zmieniająca koncesję nr 7/96 z dnia 09.05.1996 r. (DG/hg/JW./487-1672/99)
Załącznik nr 9	Decyzja Marszałka Województwa Kujawsko-Pomorskiego w Toruniu z dnia 31.03.2016 r. zmieniająca koncesję nr 7/96 z dnia 09.05.1996 r. (ŚG-V.7422.4.2016)

CZĘŚĆ GRAFICZNA

16.2. Załączniki graficzne

Załącznik nr 1	Mapa strefa „A” ochrony uzdrowiskowej
Załącznik nr 2	Mapa strefa „B” ochrony uzdrowiskowej
Załącznik nr 3	Mapa strefa „C” ochrony uzdrowiskowej
Załącznik nr 4	Mapa strefa „A”, „B” i „C” oraz obszary i tereny górnicze
Załącznik nr 5	Mapa sieci wodno-kanalizacyjnej