

GMINA BRZEŚĆ KUJAWSKI



PROGNOZA ODDZIAŁYWANIA NA ŚRODOWISKO

projektu miejscowego planu zagospodarowania przestrzennego
dla obszaru położonego
w obrębie ewidencyjnym 0001 Miasto Brześć Kujawski 1,
w rejonie ul. Przemysłowej i ul. Mickiewicza

Opracowanie:

Wiera Kulczyńska

SPIS TREŚCI

SPIS TREŚCI	2
1. Podstawa prawna opracowania	4
2. Cel i zakres opracowania	6
2.1. <i>Przedmiot prognozy (cele, powiązania z innymi dokumentami, w tym prognozami)</i>	8
2.2. <i>Metody zastosowane przy sporządzaniu prognozy</i>	8
3. Charakterystyka środowiska przyrodniczego obszaru objętego projektem miejscowego planu i jego otoczenia	9
3.1. <i>Ogólna charakterystyka środowiska przyrodniczego na obszarze gminy</i>	9
Budowa geologiczna oraz warunki gruntowo-wodne	11
Ukształtowanie terenu	11
Wody powierzchniowe i podziemne	12
Gleby	16
Szata roślinna	19
Fauna	22
Klimat	22
ISTNIEJĄCE ZAGOSPODAROWANIE	22
ZAGROŻENIA DLA ŚRODOWISKA	25
4. Charakterystyka analizowanego obszaru w odniesieniu do jego położenia względem obszarów podlegających ochronie	28
5. Charakterystyka ustaleń projektu planu	36
5.1. <i>Powiązania projektu planu z innymi dokumentami</i>	36
5.2. <i>Ustalenia planu o charakterze proekologicznym</i>	42
5.2. <i>Porównanie ustaleń obowiązujących mpzp z ustaleniami opracowywanego projektu mpzp</i>	46
6. Ocena skutków realizacji planu na środowisko oraz uwarunkowania ich minimalizacji	50
7. Potencjalne zmiany stanu środowiska w przypadku braku realizacji projektowanego dokumentu	55
8. Transgraniczne oddziaływanie na środowisko	55
9. Stan środowiska na obszarze objętym przewidzianym znaczącym oddziaływaniem	56
10. Rozwiązania alternatywne	56
11. Monitoring wpływu realizacji ustaleń planu na środowisko	57
12. Podsumowanie	58

13. Streszczenie w języku niespecjalistycznym	59
14. Wykorzystane materiały	60
Oświadczenie autora prognozy oddziaływania na środowisko (załącznik)	62

1. Podstawa prawna opracowania

Procedurze przeprowadzenia strategicznej oceny oddziaływania na środowisko wymagają prawie wszystkie dokumenty strategiczne i planistyczne sporządzane na różnych szczeblach administracji jeżeli ich przyjęcie, uchwalenie lub realizacja może mieć pośredni lub bezpośredni wpływ na środowisko.

Podstawy formalno-prawne dla przeprowadzonego w prognozie określenia skutków środowiskowych oraz oceny rozwiązań funkcjonalno-przestrzennych i możliwości rozwiązań eliminujących negatywne oddziaływania na środowisko projektu miejscowego planu zagospodarowania przestrzennego dla obszaru położonego w obrębie ewidencyjnym 0001 Miasto Brześć Kujawski 1, w rejonie ul. Przemysłowej i ul. Mickiewicza, stanowią:

- Ustawa z dnia 3 października 2008 r. o udostępnianiu informacji o środowisku i jego ochronie, udziale społeczeństwa w ochronie środowiska oraz o ocenach oddziaływania na środowisko (tekst jedn. Dz. U. z 2024 r. poz. 1112),
- Ustawa z dnia 27 marca 2003 r. o planowaniu i zagospodarowaniu przestrzennym (tekst jedn. Dz. U. z 2023 r. poz. 1130).

Zgodnie z art. 17 ust. 4 ustawy z dnia 27 marca 2003 roku. o planowaniu i zagospodarowaniu przestrzennym (tekst jedn. Dz. U. z 2024 r. poz. 1130) prognozę oddziaływania na środowisko sporządza się wraz z projektem miejscowego planu, uwzględniając ustalenia studium uwarunkowań i kierunków zagospodarowania przestrzennego gminy.

Zgodnie z art. 17 ust 10 w/w ustawy Wójt Gminy poddaje wraz z projektem planu zagospodarowania przestrzennego również prognozę, postępowaniu z udziałem społeczeństwa, tj. ogłaszając odpowiednio, wyklada projekt wraz z prognozą oddziaływania na środowisko do publicznego wglądu oraz organizuje dyskusję publiczną nad przyjętymi w projekcie rozwiązaniami.

Niniejsza **prognoza** jest elementem strategicznej oceny oddziaływania na środowisko na podstawie art.46 ust.1. ustawy z dnia 3 października 2008 roku o udostępnieniu informacji o środowisku i jego ochronie, udziale społeczeństwa w ochronie środowiska oraz o ocenach oddziaływania na środowisko (tekst jedn. Dz. U. z 2024 r. poz. 1112).

Ponadto podczas sporządzania prognozy należy mieć na uwadze także ustanowione na szczeblu międzynarodowym następujące dokumenty:

- Dyrektywa 2001/42/WE Parlamentu Europejskiego i Rady z dnia 27 czerwca 2001 r. w sprawie oceny wpływu niektórych planów i programów dla środowiska (Dz. Urz. WE L 197 z dnia 21 lipca 2001r.), tzw. Dyrektywa SEA,
- Dyrektywa 2003/4/WE Parlamentu Europejskiego i Rady z dnia 28 stycznia 2003 r. w sprawie publicznego dostępu do informacji dotyczących środowiska (Dz. Urz. WE L 156 z dnia 25 czerwca 2003r.),
- Dyrektywa 2003/35/WE parlamentu Europejskiego i Rady z dnia 26 maja 2003 r. przewidującej udział społeczeństwa w odniesieniu do sporządzania niektórych planów i programów w zakresie środowiska oraz zmieniającej w odniesieniu do udziału społeczeństwa i dostępu do wymiaru sprawiedliwości dyrektywy Rady 85/337/EWG i 96/61/WE,
- Dyrektywa 92/43/EWG Rady z dnia 21 maja 1992 r. w sprawie ochrony siedlisk przyrodniczych oraz dzikiej fauny i flory (Dyrektywa siedliskowa).

Podstawy formalno- prawne dla przeprowadzonego w prognozie określenia skutków środowiskowych oraz oceny rozwiązań funkcjonalno- przestrzennych i możliwości rozwiązań eliminujących negatywne oddziaływania na środowisko projektu przedmiotowego planu miejscowego, poza wymienionymi ustawami i dyrektywami stanowią także:

1. Ustawa z dnia 27 kwietnia 2001 roku Prawo Ochrony Środowiska (tekst jedn. Dz. U. z 2024 r. poz. 54 z późn. zm.),
2. Ustawa z dnia 7 lipca 1994 roku Prawo budowlane (tekst jedn. Dz. U. z 2024 r. poz. 725),
3. Ustawa z dnia 18 lipca 2017 roku Prawo wodne (Dz. U. z 2023 r. poz. 1478 z późn. zm.),
4. Ustawa z dnia 16 kwietnia 2004 roku o ochronie przyrody (tekst jedn. Dz. U. z 2023 r. poz. 1336 z późn. zm.),
5. Ustawa z dnia 3 lutego 1995 roku o ochronie gruntów rolnych i leśnych (tekst jedn. Dz. U. z 2024r. poz. 82 z późn. zm.),
6. Ustawa z dnia 14 grudnia 2012 roku o odpadach (tekst jedn. Dz. U. z 2023 r., poz.1578 z późn. zm.),
7. Ustawa z dnia 13 września 1996 r. o utrzymaniu czystości i porządku w gminach (tekst jedn. Dz. U. z 2024 r. poz. 339 z późn. zm.),
8. Rozporządzenie Rady Ministrów z dnia 10 września 2019 r. w sprawie przedsięwzięć mogących znacząco oddziaływać na środowisko (Dz. U. z 2019 r. poz. 1839 z późn. zm.),
9. Rozporządzenie Ministra Środowiska z dnia 14 czerwca 2007 roku w sprawie dopuszczalnych poziomów hałasu w środowisku wraz z załącznikami (Dz. U. z 2014 r. poz. 112),
10. Uchwała Sejmiku Województwa Kujawsko Pomorskiego Nr VI/106/11 z dnia 21 marca 2011r. w sprawie obszarów chronionego krajobrazu (Dz. Urz. Woj. Kuj-Pom. 2011.99.793),
11. Rozporządzenie Ministra Środowiska z dnia 14 czerwca 2007 r. w sprawie dopuszczalnych poziomów hałasu w środowisku (tekst jedn. Dz. U. z 2014 r. poz. 112);
12. Rozporządzenie Ministra Środowiska z dnia 13 kwietnia 2010 roku w sprawie siedlisk przyrodniczych oraz gatunków będących przedmiotem zainteresowania Wspólnoty, a także kryteriów wyboru obszarów kwalifikujących się do uznania lub wyznaczenia jako obszary Natura 2000 (Dz. U. z 2014 r. poz. 1713).
13. Rozporządzenie Ministra Środowiska z dnia 18 listopada 2014 r. w sprawie warunków, jakie należy spełnić przy wprowadzaniu ścieków do wód lub do ziemi, oraz w sprawie substancji szczególnie szkodliwych dla środowiska wodnego (Dz. U. z 2014 r. poz. 1800).

Zrównoważony rozwój należy rozumieć jako rozwój społeczno- gospodarczy, w którym następuje proces integrowania działań politycznych, gospodarczych i społecznych z zachowaniem równowagi przyrodniczej oraz trwałości podstawowych procesów przyrodniczych, w celu zagwarantowania możliwości zaspokojenia podstawowych potrzeb poszczególnych społeczności lub obywateli zarówno współczesnego pokolenia jak i przyszłych pokoleń.

Przez ład przestrzenny natomiast należy rozumieć takie ukształtowanie przestrzeni, które tworzy harmonijną całość oraz uwzględnia w uporządkowanych relacjach wszelkie uwarunkowania i wymagania funkcjonalne, społeczno- gospodarcze, środowiskowe, kulturowe i kompozycyjno- estetyczne.

Jednym z instrumentów dla tworzenia warunków zrównoważonego rozwoju i ładu przestrzennego, a także uwzględniającego wymagania ochrony środowiska jest plan miejscowy.

Potrzeba opracowania planu miejscowego wynika z konieczności wyznaczenia nowych funkcji przeznaczenia terenu, jakim są tereny o funkcji przemysłowej, składów i magazynów, usług rzemieślniczych i elektrowni słonecznych.

W obszarze miejscowego planu zagospodarowania przestrzennego obowiązuje Miejscowy plan zagospodarowania przestrzennego obszarów położonych w obrębie ewidencyjnym Miasto Brześć

Kujawski nr 1, przy ul. Mickiewicza i ul. Traugutta przyjęty Uchwałą Nr 111/54/03 Rady Miejskiej w Brześciu Kujawskim z dnia 28 sierpnia 2003 r., opublikowany w Dzienniku Urzędowym Województwa Kujawsko- Pomorskiego 2003.137.1894 oraz Miejscowy plan zagospodarowania przestrzennego dla obszarów położonych w obrębach ewidencyjnych Falborz Parcele, Stary Brześć w Gminie Brześć Kujawski oraz obręb Miasto Brześć Kujawski nr 1 przyjęty Uchwałą Nr XXVIII/ 179/05 Rady Miejskiej Brześcia Kujawskiego z dnia 19 sierpnia 2005 r., opublikowany w Dzienniku Urzędowym Województwa Kujawsko Pomorskiego 2005.121.2059. Plany te sporządzone zostały na podstawie nieobowiązującej już ustawy z dnia 7 lipca 1994 r. o zagospodarowaniu przestrzennym (Dz. U. 1999.15.139 z późn. zm.).

Zgodnie z art. 14 ust. 5 ustawy z dnia 27 marca 2003 r. o planowaniu i zagospodarowaniu przestrzennym Burmistrz wykonał analizę dotyczącą zasadności przystąpienia do sporządzenia planu, jak również stopnia zgodności przewidywanych rozwiązań z ustaleniami Studium Uwarunkowań i Kierunków Zagospodarowania Przestrzennego Miasta i Gminy Brześć Kujawski przyjętego Uchwałą Nr XXX/ 188/2009 Rady Miejskiej w Brześciu Kujawskim z dnia 24 września 2009 r.

2. Cel i zakres opracowania

Celem głównym opracowania jest określenie i ocena przewidywanych skutków wpływu na środowisko, które mogą wyniknąć z projektowanego przeznaczenia terenu w miejscowym planie pod funkcję podstawową w zakresie zabudowy mieszkaniowej jednorodzinnej / zabudowy usługowej, zabudowy przemysłowej / zabudowy usługowej i rolnej (zagrodowej), a także wykazanie jak dopuszczony przez plan sposób zagospodarowania, przekształci środowisko i czy przekształci, a jeżeli tak to w jakim stopniu naruszy on zasady prawidłowej gospodarki zasobami.

W opracowaniu określa się zasady zagospodarowania terenów oraz obiektów podlegających ochronie, zasady obsługi w zakresie infrastruktury technicznej (szczególnie w zakresie gospodarki ściekowej) i komunikacji, lokalne warunki zagospodarowania terenów z punktu widzenia ochrony środowiska przyrodniczego i kulturowego.

Dokonana została próba przedstawienia propozycji rozwiązań eliminujących lub ograniczających negatywny wpływ na środowisko zmian przeznaczenia określonych terenów wynikających z ustaleń projektu planu.

Prognoza sporządzona została w trakcie trwania procedury sporządzania miejscowego planu zagospodarowania przestrzennego dla obszaru położonego w obrębie ewidencyjnym 0001 Miasto Brześć Kujawski 1, w rejonie ul. Przemysłowej i ul. Mickiewicza, do którego przystąpiono zgodnie z Uchwałą Nr XXXVIII/338/2022 Rady Miejskiej w Brześciu Kujawskim z dnia 2 marca 2022 r.

Zakres prognozy oddziaływania na środowisko miejscowego planu zagospodarowania przestrzennego (lub jego zmiany) określa art. 51 ustawy z dnia 3 października 2008 r. o udostępnieniu informacji o środowisku i jego ochronie, udziale społeczeństwa w ochronie środowiska oraz ocenach oddziaływania na środowisko (tekst jedn. Dz. U. z 2024 r. poz. 1112).

Prognoza oddziaływania na środowisko ustaleń projektu miejscowego planu zagospodarowania przestrzennego jest dokumentacją zawierającą, w szczególności:

- diagnozę stanu środowiska przyrodniczego obszaru i jego najbliższego otoczenia oraz potencjalne zmiany tego stanu w przypadku braku realizacji projektowanego zagospodarowania,
- analizę i ocenę skutków dla środowiska, które mogą wyniknąć z projektowanego przeznaczenia terenu,
- ocenę uwarunkowań i rozwiązań funkcjonalno-przestrzennych związanych z ochroną środowiska, a wynikających z warunków zagospodarowania terenu (m.in. dot. realizacji infrastruktury ściekowej),

- ocenę zagrożeń środowiska oraz wpływu planowanego sposobu zagospodarowania i użytkowania terenu na jakość zdrowia i życia ludzi jakie mogą powstać po realizacji ustalonych planu wraz z określeniem jego przewidywanej skali i intensywności,
- ocenę ustaleń projektu planu w odniesieniu do celów środowiskowych dla jednolitych części wód podziemnych oraz jednolitej części wód powierzchniowych,
- ocenę ustaleń projektu planu dotyczącą źródeł ciepła na terenie objętym planem, w tym przedstawienie racjonalnych rozwiązań alternatywnych do rozwiązań zawartych w projekcie,
- przewidywane znaczące oddziaływania, w tym oddziaływania bezpośrednie, pośrednie, wtórne, skumulowane, krótkoterminowe, średnioterminowe i długoterminowe, stałe i chwilowe oraz pozytywne i negatywne, na cele i przedmiot ochrony obszaru Natura 2000 oraz integralność tego obszaru, a także na środowisko, a w szczególności na: różnorodność biologiczną, ludzi, zwierzęta, rośliny, wodę, powietrze, powierzchnię ziemi, krajobraz, klimat, zasoby naturalne, zabytki, dobra materialne; z uwzględnieniem zależności między tymi elementami środowiska i między oddziaływaniami na te elementy;
- określenie formułowanych rozwiązań w postaci wniosków końcowych,
- streszczenie sporządzone w języku niespecjalistycznym.

Ocenę oddziaływania na środowisko sporządzanego dokumentu przeprowadzono w następującym trybie:

- uzgodnienie z Regionalnym Dyrektorem Ochrony Środowiska w Bydgoszczy zakresu i stopnia szczegółowości informacji wymaganych w prognozie oddziaływania na środowisko do projektu w/w miejscowego planu (pismo Regionalnego Dyrektora Ochrony Środowiska w Bydgoszczy z dnia 30 sierpnia 2022 r., znak: WOO.411.124.2022.KB),
- uzgodnienie z Państwowym Powiatowym Inspektorem Sanitarnym we Włocławku zakresu i stopnia szczegółowości informacji wymaganych w prognozie oddziaływania na środowisko do projektu w/w miejscowego planu (postanowienie Państwowego Powiatowego Inspektora Sanitarnego we Włocławku z dnia 31 lipca 2022 r., znak: N.NZ-42-06-37/22),
- zapewnienie opracowania prognozy oddziaływania na środowisko projektu miejscowego planu,
- zapewnienie możliwości udziału społeczeństwa w postępowaniu w sprawie oceny oddziaływania na środowisko projektu miejscowego planu,
- poddanie projektu miejscowego planu wraz z prognozą oddziaływania na środowisko zaopiniowaniu przez Regionalnego Dyrektora Ochrony Środowiska w Bydgoszczy oraz Państwowego Powiatowego Inspektora Sanitarnego we Włocławku,
- uwzględnienie przy opracowaniu ostatecznej wersji projektu miejscowego planu ustaleń i wniosków z prognozy oddziaływania na środowisko, opinii Regionalnego Dyrektora Ochrony Środowiska, a także rozpatrzeniu wniosków zgłoszonych przez organy opiniujące i uzgadniające.

Za wiodące zasady sporządzenia dokumentu prognozy uznano:

- a) prognoza ma oceniać skutki wpływu ustaleń projektu miejscowego planu na środowisko, czyli określać wpływ wynikający z nowego przeznaczenia terenów na określone rodzaje użytkowania oraz z określenia warunków zagospodarowania tych obszarów (zabudowa mieszkaniowa jednorodzinna, usługowa, przemysłowa) oraz zabudowa zagrodowa w terenie rolnym,
- b) zasady i kierunki zagospodarowania projektu miejscowego planu dotyczą konkretnej rzeczywistości obejmującej środowisko przyrodnicze o zróżnicowanej wartości (specyficznych dla tego miejsca cechach i wartościach) wraz z istniejącym zainwestowaniem i użytkowaniem, które na to środowisko oddziałuje negatywnie, stwarzając zagrożenia lub pozytywnie, stanowiąc szansę dla istniejących zasobów środowiska,

- c) istota prognozy zawiera się w ocenie na ile ustalenia miejscowego planu pozwolą na zachowanie istniejących wartości zasobów środowiska, na ile wzbogacą lub odtworzą obniżone lub zdegradowane wartości oraz w jakim stopniu mogą spotęgować istniejące zagrożenia, mogą osłabić te zagrożenia lub stwarzają możliwość pojawienia się nowych szans dla ukształtowania jakości środowiska,
- d) tak więc prognoza nie jest dokumentem rozstrzygającym o słuszności realizacji zamierzeń inwestycyjnych przewidzianych kierunków zagospodarowania przestrzennego, a jedynie przedstawia prawdopodobne skutki jakie niesie za sobą realizacja założonych w projekcie kierunków rozwoju na poszczególne komponenty środowiska w ich wzajemnym powiązaniu, ekosystemy, krajobraz a także na ludzi i dobra materialne oraz dobra kultury.

2.1. Przedmiot prognozy (cele, powiązania z innymi dokumentami, w tym prognozami)

Planowane zagospodarowanie terenu objętego niniejszą analizą nie narusza ustaleń Studium uwarunkowań i kierunków zagospodarowania przestrzennego miasta i gminy Brześć Kujawski (zmiana Studium przyjęta Uchwałą Nr XXX/188/2009 Rady Miejskiej w Brześciu Kujawskim z dnia 24 września 2009r.). Zgodnie z ww. dokumentem możliwa jest realizacja na obszarze objętym planem zabudowy przemysłowej, usługowej oraz elektrowni słonecznych. Planowane przeznaczenie terenu nie koliduje z istniejącym zainwestowaniem oraz kierunkami zagospodarowania przestrzennego ustalonymi w obowiązującym studium.

Do projektu zmiany studium opracowana została prognoza oddziaływania na środowisko (luty-marzec 2009 r.).

Projekt miejscowego planu jest w części zmianą:

- Miejscowego planu zagospodarowania przestrzennego obszarów położonych w obrębie ewidencyjnym Miasto Brześć Kujawski nr 1, przy ul. Mickiewicza i ul. Traugutta przyjęty Uchwałą Nr 111/54/03 Rady Miejskiej w Brześciu Kujawskim z dnia 28 sierpnia 2003 r., opublikowany w Dzienniku Urzędowym Województwa Kujawsko- Pomorskiego 2003.137.1894
- Miejscowego planu zagospodarowania przestrzennego dla obszarów położonych w obrębach ewidencyjnych Falborz Parcele, Stary Brześć w Gminie Brześć Kujawski oraz obręb Miasto Brześć Kujawski nr 1 przyjęty Uchwałą Nr XXVIII/ 179/05 Rady Miejskiej Brześcia Kujawskiego z dnia 19 sierpnia 2005 r., opublikowany w Dzienniku Urzędowym Województwa Kujawsko Pomorskiego 2005.121.2059. Plany te sporządzone zostały na podstawie nieobowiązującej już ustawy z dnia 7 lipca 1994 r. o zagospodarowaniu przestrzennym (Dz. U. 1999.15.139 z późn. zm.).

Dla ww. miejscowych planów opracowane były prognozy oddziaływania ustaleń projektów planów na środowisko. Ww. dokumenty zostały przeanalizowane i wzięte pod uwagę podczas sporządzania niniejszej prognozy.

2.2. Metody zastosowane przy sporządzaniu prognozy

Niniejsza prognoza oddziaływania na środowisko była sporządzana jednocześnie z projektem miejscowego planu, w celu umożliwienia zmian zawartych w tymże projekcie. Prognoza powstała w wyniku dokładnej analizy i oceny treści zawartej w projekcie planu. Prognoza zaliczana jest do opracowań o charakterze autorskim, sporządzanym w oparciu o dostępne materiały źródłowe oraz wizje lokalne w terenie.

Podczas opracowania przyjęto następujący tok prac i wykorzystano odpowiednie metody:

- a) w pierwszej fazie analizie poddano stan środowiska, wykorzystując metodę: desk research (polegająca na analizie dostępnych materiałów i opracowań odnoszących się do analizowanego obszaru oraz problematyki poruszanej w prognozie. W szczególności dotyczyło to obowiązującego *Studium uwarunkowań i kierunków zagospodarowania przestrzennego miasta i gminy Brześć Kujawski oraz wymienionych już wcześniej miejscowych planów zagospodarowania przestrzennego*. Dodatkowo skorzystano z innych publikacji naukowych oraz opracowań, których spis zawarty jest w wykazie materiałów) oraz metodę obserwacji (materiały z wizji lokalnej, mające na celu ogólne rozpoznanie lokalnych warunków środowiska występujących na analizowanym terenie oraz identyfikację potencjalnych zagrożeń i uciążliwości dla środowiska oraz życia człowieka przeprowadzone w maju br.),
- b) w fazie drugiej przeanalizowano ustalenia projektu planu, dokonano oceny ustaleń projektu planu pod względem skutków wpływu tych ustaleń na szeroko pojęte środowisko przyrodnicze (zastosowano metody jakościowe - opis, analiza),
- c) w fazie trzeciej ustalono wpływ realizacji ustaleń projektu planu na komponenty środowiska, ekosystemy i krajobraz (wykorzystano metody jakościowe - opis, analiza, są to wnioski końcowe, obejmujące przedstawienie wpływu, a następnie ocenę stopnia i zakresu oddziaływania na środowisko ustaleń planu na różnych etapach realizacji inwestycji, analiz jakościowych wykorzystujących dostępne wskaźniki stanu środowiska oraz identyfikacji skutków przewidywanych zmian w środowisku. Na tej podstawie dokonano oceny pod kątem oddziaływań pozytywnych, negatywnych, bezpośrednich, pośrednich, krótko, średnio i długoterminowych, stałych, chwilowych, wtórnych i skumulowanych.).

Przeanalizowano także możliwość transgranicznego oddziaływania planowanej inwestycji na środowisko.

Informacje ujęte w prognozie, opracowane są zgodnie ze stanem współczesnej wiedzy, gdzie uwzględniono informacje zawarte w prognozach oddziaływania na środowisko sporządzonych dla innych, przyjętych już dokumentów, powiązanych z projektem dokumentu będącego przedmiotem opracowania.

Powyższe działania podejmowane były we współpracy z zespołem opracowującym projekt miejscowego planu zagospodarowania przestrzennego.

3. Charakterystyka środowiska przyrodniczego obszaru objętego projektem miejscowego planu i jego otoczenia

3.1. Ogólna charakterystyka środowiska przyrodniczego na obszarze gminy

Pełna informacja na temat środowiska przyrodniczego znajduje się w opracowaniu ekofizjograficznym, wykonanym na potrzeby miejscowego planu zagospodarowania przestrzennego.

Według podziału fizyczno-geograficznego Polski wg J. Kondrackiego gmina Brześć Kujawski położona jest w granicach dwóch makroregionów:

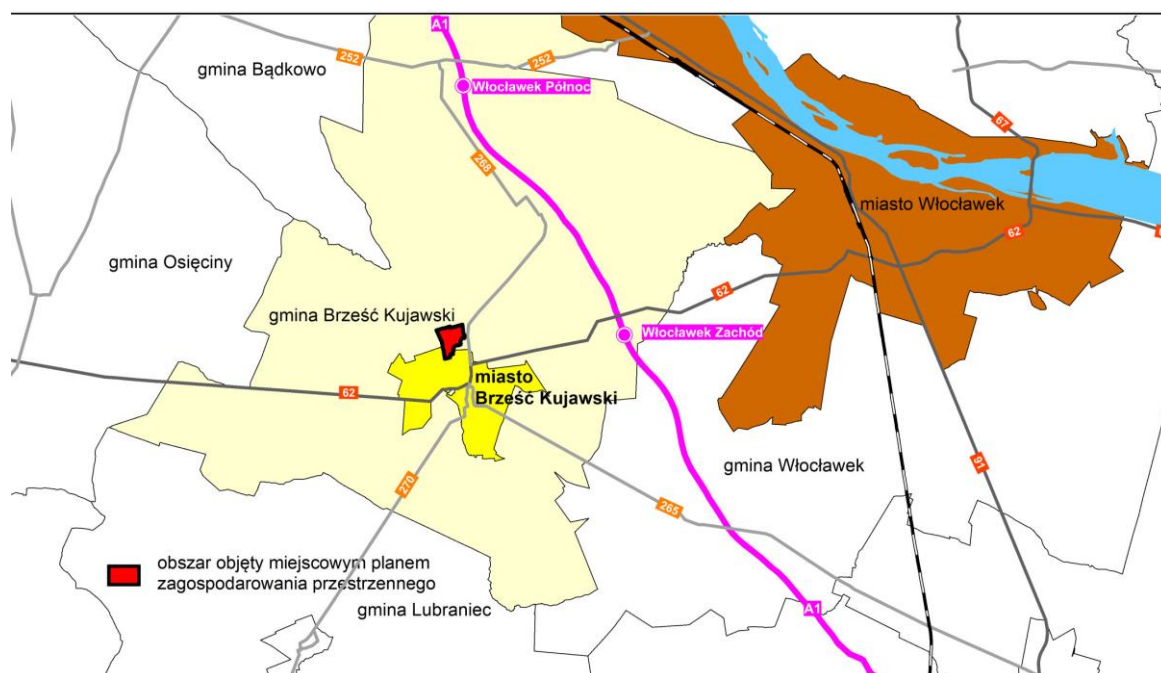
- Pradolinie Toruńsko-Eberswaldzkiej (315.3), mezoregionie Kotlina Płocka (315.35) i Nieszawski Przełom Wisły (315.37) - część północno wschodnia gminy,
- Pojezierzu Wielkopolskim (315.5) , mezoregionach:
 - Równinie Inowrocławskiej (315.55) - część północno-zachodnia gminy
 - Pojezierzu Kujawskim (315.57) - największa część, obejmująca ok. połowę gminy od części centralnej w kierunku południowym, w tym w całości miasto Brześć Kujawski.

Obszar objęty projektem miejscowego planu zagospodarowania przestrzennego znajduje się w północnej części miasta Brześć Kujawski. Jest to obszar w części zabudowany (w terenie oznaczonym w projekcie planu symbolem 2P-U, 3P-U), 1P-U-IO, w zdecydowanej większości jednak niezabudowany. Obszar niezagospodarowany nie jest też użytkowany rolniczo.



Rysunek 1 Położenie gminy na tle podziału administracyjnego województwa i podziału fizycznogeograficznego (mezoregionów)

Źródło: Opracowanie ekofizjograficzne



Rysunek 2 Teren objęty projektem planu na tle gminy

Źródło: opracowanie ekofizjograficzne

BUDOWA GEOLOGICZNA ORAZ WARUNKI GRUNTOWO-WODNE

Budowa geologiczna związana jest przede wszystkim z akumulacyjną działalnością lądolodu oraz z działalnością wód subglacialnych i innych. Osadami czwartorzędowymi, zalegającymi w środkowej i południowej części gminy są gliny morenowe i lekkie utwory piaszczyste, natomiast w części północnej dominują piaski i żwiry akumulacji rzecznej.

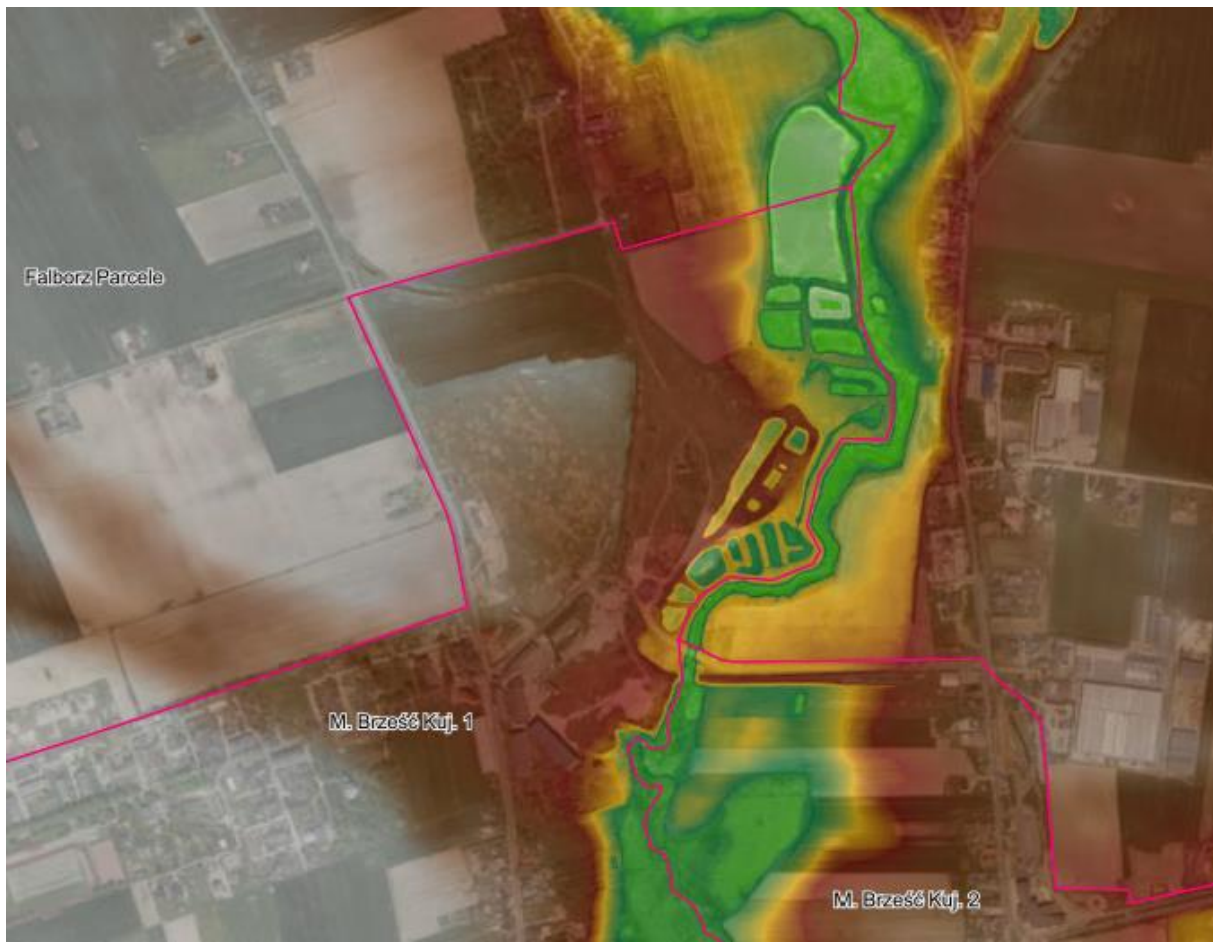
Miąższość osadów czwartorzędowych na obszarze gminy jest zmienna i zależy od ukształtowania podłoża podczwartorzędowego, które w części środkowej i południowej gminy zbudowane jest z utworów jury górnej, natomiast w części północnej w utworów kredy dolnej. Podłoże geologiczne wierzchnich warstw budują przede wszystkim utwory wykształcone w postaci glin morenowych. Miąższość tych utworów licząc od powierzchni terenu dochodzi do 30 m. W części stropowej gliny wykazują różny stopień spiaszczenia. Gliny spiaszczone oraz piaski gliniaste ze żwirykami osiągają lokalnie miąższość rzędu 2,5 – 4,5 m.

Zarówno budowa geologiczna jak i rzeźba powierzchni terenu objętego projektem planu nie wskazują na istnienie zagrożeń związanych z ruchami masowymi.

Wody gruntowe zalegają przeważnie na zróżnicowanej głębokości 1,0 - 4,0 m. Z przeprowadzonych wywiadów wynika, że nie występowały one nigdy płycej. W okresach wilgotnych może się zdarzyć, że nadmiar wody opadowej będzie powodował w zagłębieniach terenowych powstawanie lokalnych podtopień. Zjawisko to jednak może wystąpić jedynie w przypadku długotrwałych i obfitych opadów deszczu lub gwałtownych roztopów w okresie wiosennym.

UKSZTAŁTOWANIE TERENU

Obszar objęty sporządzanym planem położony jest w Kotlinie Płockiej, stanowi typowy przykład moreny dennej płaskiej i falistej. Obszar objęty sporządzanym planem jest niemal płaski, deniwelacje w obrębie całego terenu nie przekraczają 3 m a wysokości bezwzględne zamykają się w przedziale 73 – 76 m n.p.m.



Rysunek 3 Hipsometria

Źródło: opracowanie na podstawie danych dostępnych w portalu geoportal.gov.pl

WODY POWIERZCHNIOWE I PODZIEMNE

W ujęciu hydrograficznym obszar objęty planem położony jest w dorzeczu rzeki Wisły, która płynie ok. 9 km na wschód od analizowanego obszaru.

Sieć wodną na obszarze gminy stanowi rzeka Zgłowiączka, będąca lewobrzeżnym dopływem Wisły. Jest to najdłuższa rzeka odwadniająca Pojezierze Kujawskie i część Równiny Inowrocławskiej. Jej powierzchnia to ca 1522 km², długość, wraz z odcinkiem źródłowym - Kanałem Głuszyńskim, wynosi 87,9 km; a głównymi dopływami są: Sarnówka, Chodeczka, Lubieńka i Kanał Bachorze. W użytkowaniu terenu dominują grunty orne wysokich klas bonitacyjnych, charakteryzujące się wysoką jakością i przydatnością dla produkcji rolniczej. Stanowią je głównie czarne ziemie kujawskie i gleby płowe. Krajobraz zlewni Zgłowiączki, z uwagi na intensywne użytkowanie rolnicze jest otwarty, charakteryzuje się brakiem zwartych kompleksów leśnych i zadrzewień.

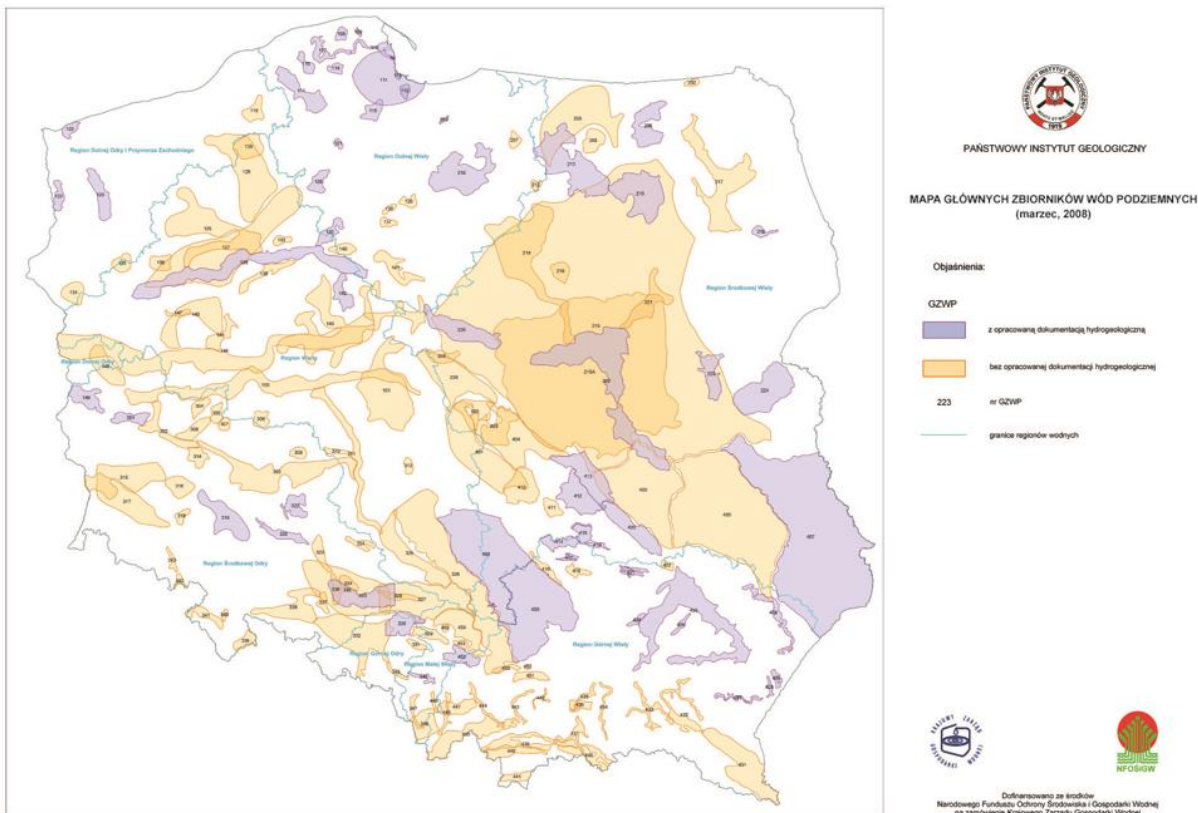
Drugim ważnym elementem hydrograficznym w gminie Brześć Kujawski jest Kanał Bachorze, który przecina wododział Odry i Wisły, a jedno z jego ramion stanowi dopływ Zgłowiączki.

Przez obszar objęty planem nie przebiega żaden ze wspomnianych cieków, najbliższy – rzeka Zgłowiączka, płynie w bezpośrednim sąsiedztwie obszaru.



Fot. Rzeka Zgłowiączka przepływająca w bezpośrednim sąsiedztwie obszaru objętego planem
Źródło: fotografia własne

Najbardziej zasobne wody podziemne są wyróżniane jako Główne Zbiorniki Wód Podziemnych (GZWP). W obszarze gminy Brześć Kujawski, na jej wschodnich krańcach przebiega granica udokumentowanego Głównego Zbiornika Wód Podziemnych „Pradolina rzeki środkowa Wisła (Włocławek – Płock)” oznaczony nr 220. Jest to zbiornik czwartorzędowy o średniej głębokości stropu 60 m p.p.t. Obszar objęty sporządzanym planem położony jest poza zasięgiem tego zbiornika.



Rysunek 4 Obszar objęty Planem na tle GZWP

Źródło: <https://www.pgi.gov.pl/aktualnosci/display/9309-glowne-zbiorniki-wod-podziemnych-gzwp.html>

Zapewnienie dobrego stanu wszystkich wód powierzchniowych i podziemnych jest podstawowym celem środowiskowym Ramowej Dyrektywy Wodnej. Cel ten realizowany jest w pierwszej kolejności poprzez ochronę przed pogarszaniem się stanu wód i ekosystemów znajdujących się w dobrym stanie ekologicznym oraz poprawę stanu wód i ekosystemów zdegradowanych działalnością człowieka. W kolejnym etapie powinno nastąpić osiągnięcie dobrego stanu wód również tam, gdzie warunki naturalne, techniczne i ekonomiczne uniemożliwiają jego osiągnięcie w pierwszym etapie.

Dla realizacji założonych celów podzielono wody na mniejsze, ale znaczące części (tzw. części wód). Dla każdej z tych części określono „stan idealny” (warunki referencyjne - ustalone dla poszczególnych typów wód wartości wzorcowe w zakresie elementów jakości hydromorfologicznej i fizykochemicznej, a przede wszystkim jakości biologicznej, odpowiadającej bardzo dobremu stanowi ekologicznemu tych wód), a także cele środowiskowe, do których należy dążyć (stan dobry). Następnie zbadano obecny stan środowiska wodnego i ustalono, co mu zagraża – źródła zanieczyszczeń (presje i oddziaływania), a także przeanalizowano prognozy i kierunki zmian w różnych sektorach życia społeczno-gospodarczego i przepisach prawnych dotyczących środowiska wodnego dla oszacowania ryzyka nieosiągnięcia celów środowiskowych i dla określenia problemów związanych z gospodarowaniem wodami, jakie z tego wynikają (istotne problemy gospodarki wodnej). Elementem kończącym cały cykl ma być opracowanie planów wdrażania programu wodno-środowiskowego dla poszczególnych obszarów (plany gospodarowania wodami dla obszarów dorzeczy).

Teren objęty projektem planu położony jest w obszarze jednolitej części wód podziemnych oznaczonym europejskim kodem JCWPd PLGW 200047 (nazwa JCWPd 47) zaliczonym do regionu wodnego Środkowej Wisły oznaczonym europejskim kodem: PLGW200047. Stan JCWPd jest dobry, ze wskazaniem na ilościową i chemiczną presję determinującą stan wód w obrębie danej JCWPd.

Ocena ryzyka nieosiągnięcia celu środowiskowego wykazuje, że jest zagrożona ilościowo.

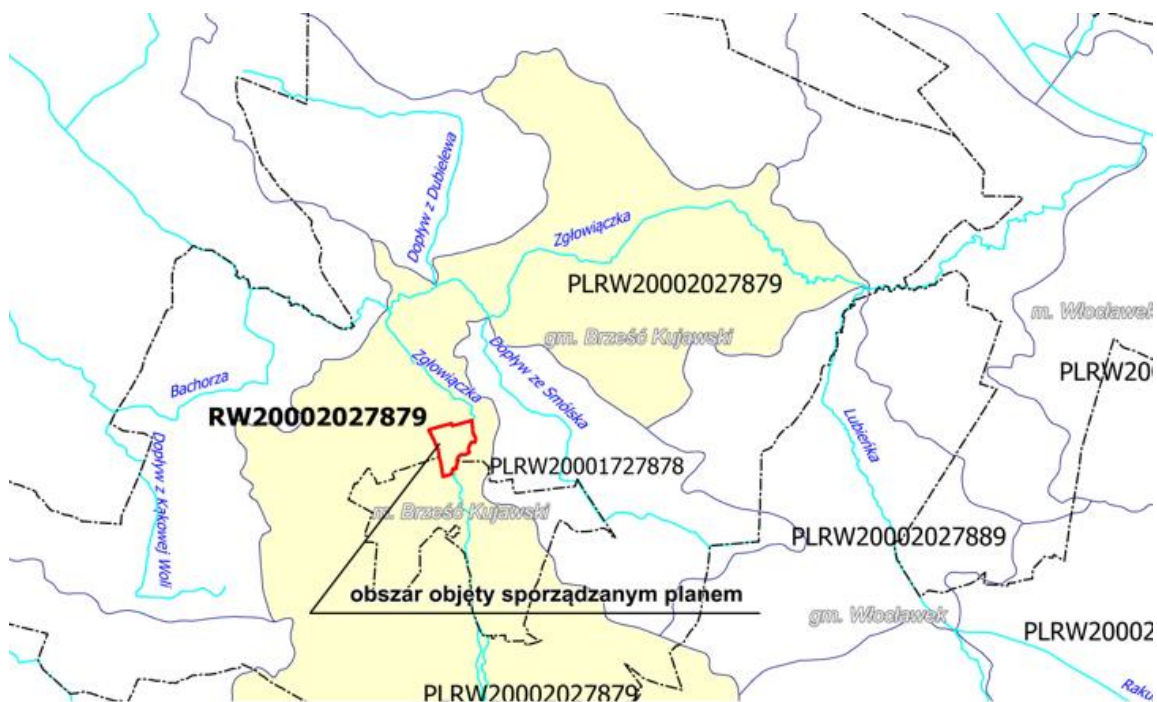
W celu ochrony wód podziemnych, zaleca się zapobieganie dopływowi zanieczyszczeń, zapobieganie pogarszaniu się stanu wód. W ustaleniach planu znalazły się stosowne zapisy:

1. Odprowadzenie ścieków socjalno-bytowych do indywidualnych systemów – zbiorników szczelnych do czasu realizacji sieci kanalizacyjnej lub do przydomowych oczyszczalni ścieków,
 - 1) budowa nowej sieci kanalizacji sanitarnej o średnicy nie mniejszej niż 63 mm dla kanalizacji tłocznej, nie mniej niż 200 mm dla kanalizacji grawitacyjnej.
2. Odprowadzenie ścieków przemysłowych, po wstępnym podczyszczeniu w instalacji inwestora, do gminnej sieci kanalizacji sanitarnej.
3. Odprowadzenie wód opadowych i roztopowych, zgodnie z przepisami odrębnymi. Dopuszcza się infiltrację do gruntu oraz retencjonowanie a następnie wykorzystanie do celów użytkowych wód opadowych i roztopowych, niebędących ściekami, zgodnie z przepisami odrębnymi.


Obszar opracowania położony jest w granicach zlewni jednolitej części wód powierzchniowych oznaczonej europejskim kodem (numer identyfikacyjny części wód wg Ramowej Dyrektywy Wodnej), JCWP PLRW20001727879 - Zgłowiączka, zaliczonych do regionu wodnego Środkowej Wisły. Zgodnie z ww. rozporządzeniem ta JCWP posiada status naturalnej części wód, której stan oceniono jako zły. Rozpatrywana jednolita część wód powierzchniowych jest zagrożona ryzykiem nieosiągnięcia celów środowiskowych, tj. osiągnięcia co najmniej dobrego stanu ekologicznego i co najmniej dobrego stanu chemicznego wód powierzchniowych.

Nie przewiduje się bezpośredniego wpływu realizacji planu na stan jakościowy i ilościowy wód powierzchniowych, nie wpłynie znacznie na pogorszenie stanu ekologicznego i stanu chemicznego jednolitych części wód powierzchniowych.

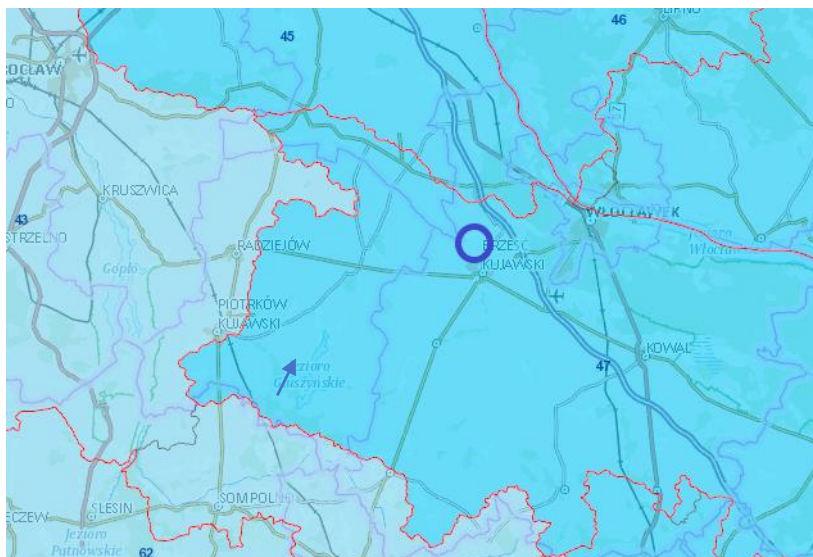
Realizacja ustaleń planu nie powinna stwarzać zagrożeń dla osiągnięcia celów środowiskowych jednolitych części wód, ponieważ będzie odbywała się w sposób zapewniający nienaruszalność przepisów prawnych dotyczących ochrony wód, określonych w Planie gospodarowania wodami na obszarze dorzecza Wisły zgodnie z rozporządzeniem Ministra Infrastruktury z dnia 4 listopada 2022 r. w sprawie Planu gospodarowania wodami na obszarze dorzecza Wisty (Dz. U. z 2023 r., poz. 300).



Legenda:

	granice JCW		granice administracyjne
PLRW20002027889	kod JCW rzecznej		
PLLW20030	kod JCW jeziornej		

Rysunek 5 Obszar objęty Planem na tle jednolitych części wód powierzchniowych
 Źródło: opracowanie na podstawie danych dostępnych w portalu isok.gov.pl



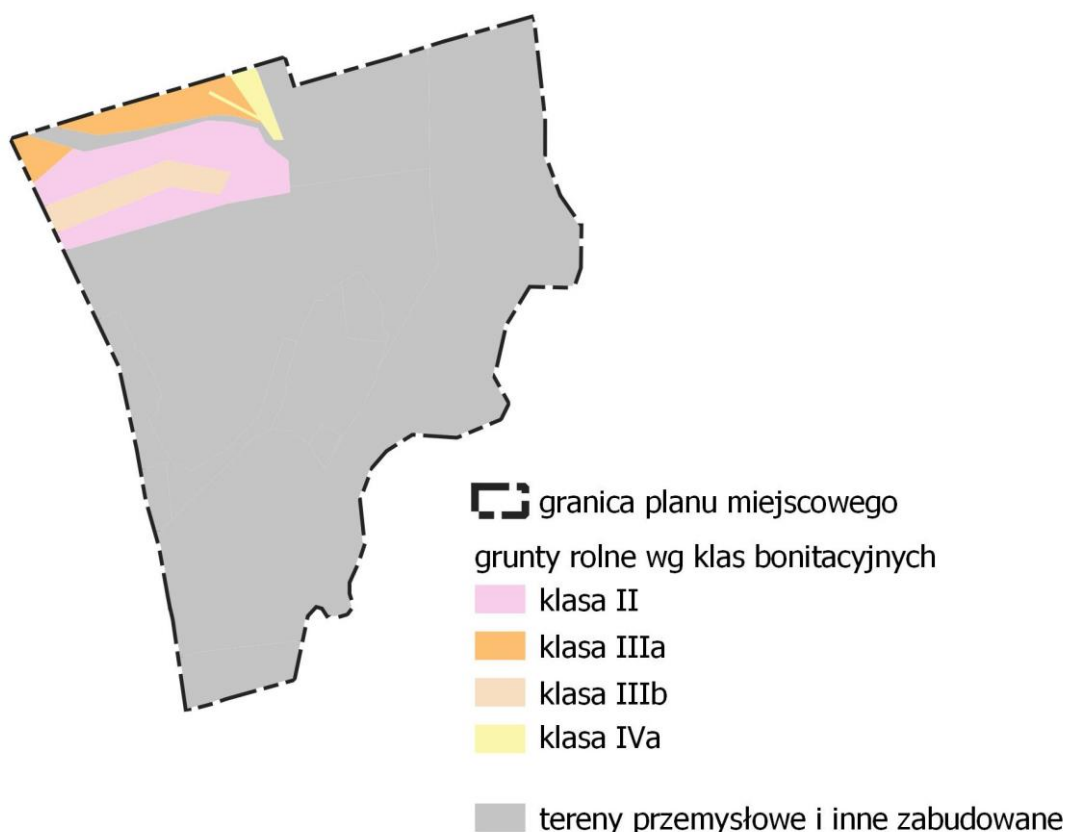
Rysunek 6 Lokalizacja obszaru opracowania na tle jednolitych części wód podziemnych
 Źródło: [Państwowy Instytut Geologiczny - Państwowy Instytut Badawczy \(pgi.gov.pl\)](http://Państwowy Instytut Geologiczny - Państwowy Instytut Badawczy (pgi.gov.pl))

GLEBY

Gleby stanowią bezpośrednie podłoże, na którym rozwija się roślinność. Bogactwo zasobów glebowych stanowi zatem czynnik decydujący o możliwościach rozwojowych gospodarki rolnej i leśnej, a także funkcjonowania pozostałych powierzchni biologicznie czynnych.

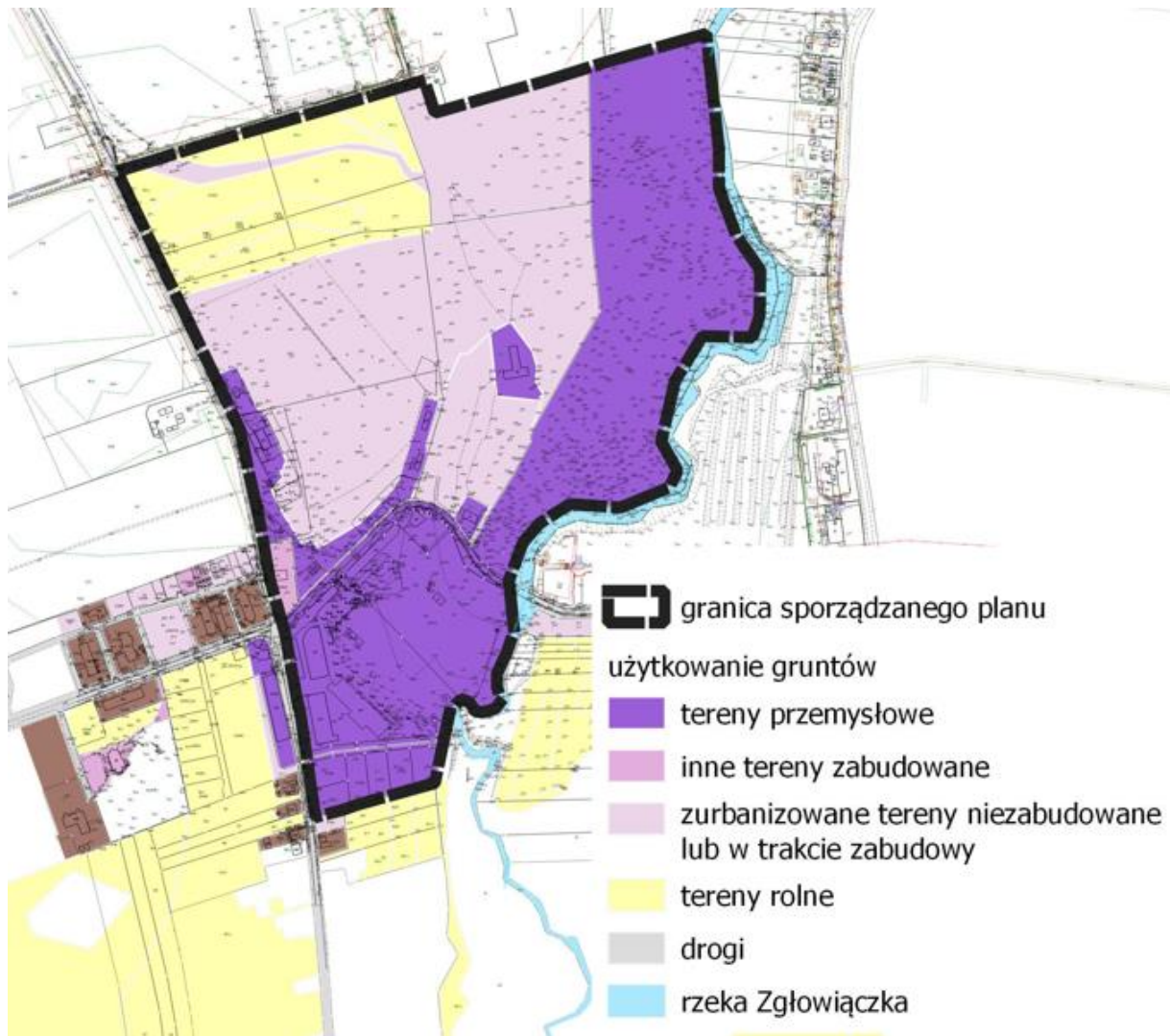
Gmina Brześć Kujawski charakteryzuje się wysokim udziałem gleb klas bonitacyjnych I-IIIb w użytkach rolnych (ponad 50%). Gleby występujące na terenie gminy to głównie czarne ziemie kujawskie i gleby płowe. Wskaźnik waloryzacji rolniczej przestrzeni produkcyjnej w gminie Brześć Kujawski wynosi 80,9 pkt i jest znacznie wyższy niż średnia w powiecie włocławskim i w województwie kujawsko-pomorskim wynosząca odpowiednio 69,0 i 71,0 pkt.

W obszarze objętym planem dominującym typem genetycznym gleb są gleby płowe. W północnej części terenu objętego projektem planu występują grunty orne (dz. nr ewid. 27/26 oraz cz. dz. nr ewid. 27/23, 27/24, 27/27, 27/20). Są to grunty orne klasy II, IIIa, IIIb i IVa bonitacyjnej o łącznej powierzchni 5,4095 ha, w tym 2,9086 ha grunty klasy II, 1,2329 ha grunty klasy IIIa, 0,9633 ha grunty klasy IIIb oraz 0,3047 ha grunty klasy IVa. Pozostałe tereny objęte planem to tereny przemysłowe, inne tereny zabudowane, zurbanizowane tereny niezabudowane lub w trakcie zabudowy oraz drogi



Rysunek 7a Grunty rolne wg klas bonitacyjnych w obszarze objętym planem

Źródło: opracowanie ekofizjograficzne



Rysunek 7b Użytkowanie gruntów w obszarze objętym planem

Źródło: opracowanie ekofizjograficzne





Fot. Obszar opracowania nieużytkowany

Źródło: fotografia własna



Fot. Obszar opracowania użytkowany rolniczo

Źródło: fotografia własna

Grunty rolne użytkowane są rolniczo, natomiast pozostałe tereny jeszcze niezabudowane są nieużytkowane.

SZATA ROŚLINNA

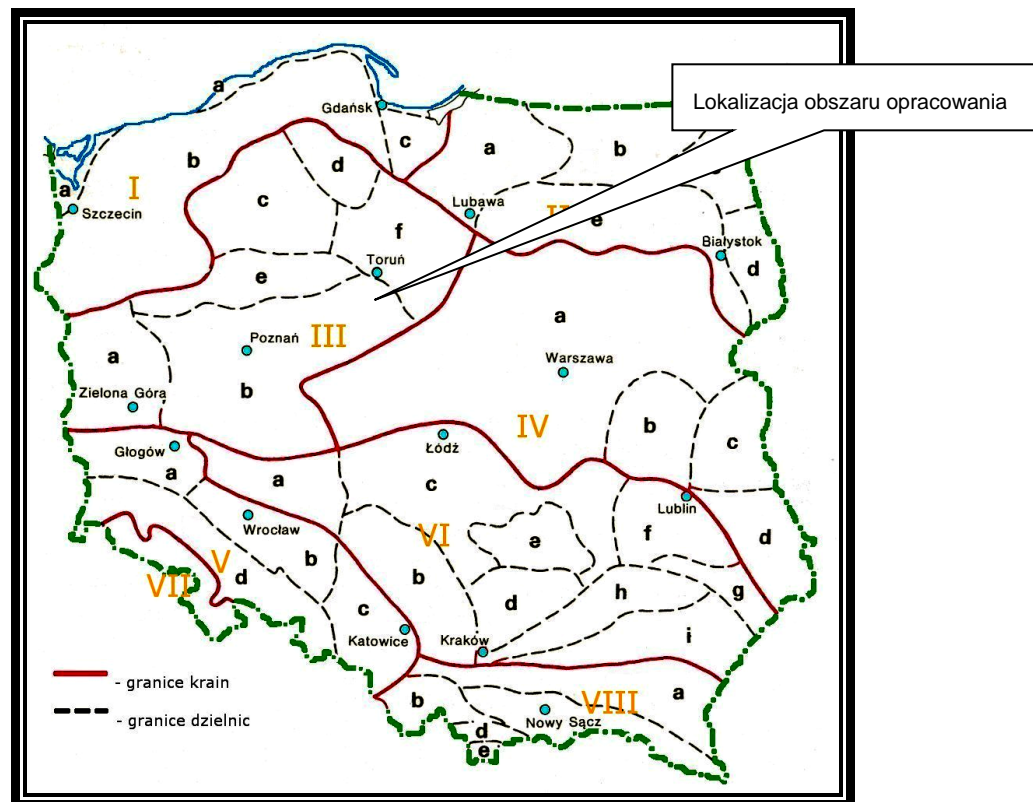
Szata roślinna jest układem dynamicznym, zależnym od przekształceń środowiska. Współcześnie czynnikiem determinującym przeobrażenia szaty roślinnej i decydującym o jej wyglądzie jest działalność człowieka (antropopresja).

Prawie cały obszar województwa kujawsko-pomorskiego należy do krainy Wielkopolsko-Pomorskiej, w której na terenie województwa kujawsko-pomorskiego wyodrębnia się 5 dzielnic przyrodniczo-leśnych:

- Borów Tucholskich ,
- Pojezierza Krajeńskiego,

- Pojezierza Chełmińsko – Dobrzyńskiego,
- Kotliny Toruńsko - Płockiej,
- Niziny Wielkopolsko – Kujawskiej.

Gmina Brześć Kujawski położona jest w dzielnicy Niziny Wielkopolsko-Kujawskiej.



Rysunek 8 Lokalizacja obszaru opracowania na tle dzielnic przyrodniczo-leśnych

Źródło: Kondracki, J., *Geografia regionalna Polski*, Wydawnictwo Naukowe PWN, Warszawa 1998

Obszar objęty planem charakteryzuje się niskim stopniem bioróżnorodności. Część obszaru opracowania to występujące zbiorowiska typowe dla terenów użytkowanych rolniczo (pól uprawnych) – agrocenozy stanowią sztuczny układ ekologiczny utworzony przez człowieka w celu uzyskania maksymalnych plonów. Oprócz typowych gatunków roślin uprawnych występują tu zespoły roślinności segetalnej (tzw. chwasty pól uprawnych) z klasy *Stellarietea mediae*.

W obszarach zabudowanych brak jest zieleni urządzonej, występują tu pojedyncze drzewa i krzewy.



Fot. Obszar opracowania – istniejąca zabudowa
Źródło: fotografie własne

W obszarze objętym projektem planu nie występują lasy.

Ogólnie można jednak stwierdzić, że analizowany obszar charakteryzuje się niskim stopniem bioróżnorodności. Wynika to przede wszystkim z tego, że zdecydowana większość obszaru objętego planem jest nieużytkowana oraz silnej, uwarunkowanej historycznie, antropopresji.

FAUNA

Na obszarze objętym sporządzanym planem, występują zwierzęta pospolite związane z polami. Z powodu braku lasów nie są tu spotykane rzadkie gatunki płazów, gadów czy ssaków. Z ssaków najliczniej występują na polach drobne gryzonie, rzadko spotykana jest kuna. Występujące tu ptaki należą do gatunków pospolitych na terenie pól oraz bytujących przy terenach zurbanizowanych.

Nie występują tu gatunki ptaków ani ssaków uznawane za gatunki zagrożone, czy rzadkie w Polsce.

KLIMAT

Polska położona jest w strefie klimatu umiarkowanego przejściowego. Gmina Brześć Kujawski posiada warunki typowe dla tej części Kujaw. Z uwagi na położenie na pograniczu Niziny Wielkopolsko-Kujawskiej i Pojezierza Mazurskiego, zaznaczają się tu cechy przejściowości pomiędzy oddziaływaniem wpływów oceanicznych i kontynentalnych. Cechą charakterystyczną są niskie opady atmosferyczne, nie przekraczające 500 mm, co powoduje niedobory wody dla roślin w okresie wegetacyjnym. Średnia temperatura roczna +8,2°C jest nieco wyższa od średniej krajowej. Najcieplejszym miesiącem z temp. Ok. 17,5°C jest lipiec, najzimniejszym zaś styczeń (-2,5°C). Zimy bywają łagodne z małą i krótkotrwałą pokrywą śnieżną. Dominują wiatry z kierunku zachodniego, stanowią one ponad 40% wszystkich wiatrów.

Obszar objęty Planem charakteryzuje się dobrymi warunkami topoklimatycznymi. Cały teren jest dobrze nasłoneczniony i przewietrzany.

ISTNIEJĄCE ZAGOSPODAROWANIE

Obszar objęty sporządzanym planem położony jest w północnej części miasta Brześć kujawski. W części zagospodarowany jest zabudową przemysłową i usługową. W obszarze planu nie jest zlokalizowana zabudowa mieszkaniowa jednorodzinna i zagrodowa.

Mimo obowiązujących już na tym obszarze miejscowych planów zagospodarowania przestrzennego, w których obszar przeznaczony jest w części pod zabudowę, procesy inwestycyjne zachodzą tu jednak dość wolno.



Rysunek 9 Zagospodarowanie obszaru objętego planem
Źródło: ortofotomapa dostępna na portalu geoportalu.gov.pl

System komunikacyjny analizowanego obszaru tworzy jedna droga gminna oznaczona na rysunku planu symbolem 1KDD (dojazdowa) i jedna planowana oznaczona symbolem 2KDD (dojazdowa) przebiegające w południowej części obszaru planu.



Fot. Istniejąca droga gminna położona w obszarze objętym projektem planu
Źródło: fotografie własne



Fot. Obszar opracowania nieużytkowany
Źródło: fotografia własna



Fot. Obszar opracowania – zabudowania po byłej cukrowni

Źródło: fotografia własna

ZAGROŻENIA DLA ŚRODOWISKA

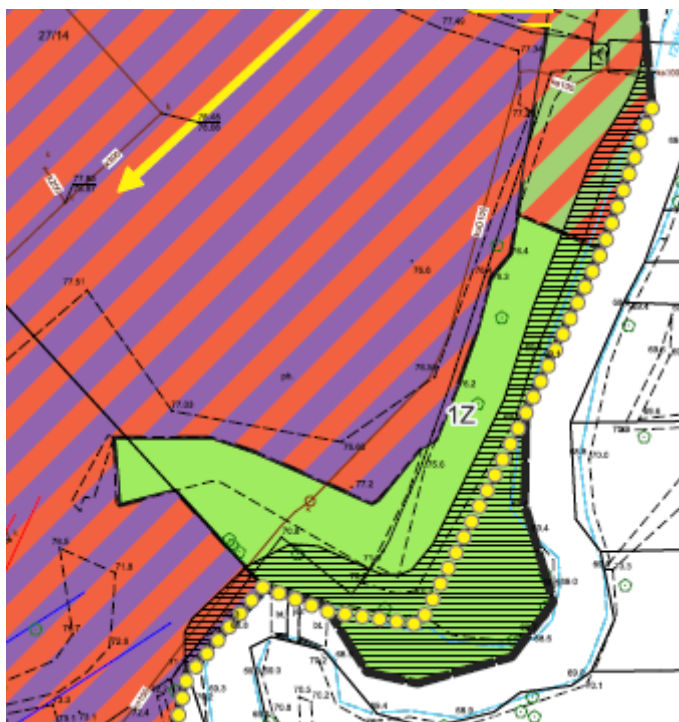
Zasoby i walory środowiska ulegają licznym zagrożeniom. Źródła zagrożeń są wewnętrzne, zlokalizowane na terenie gminy i zewnętrzne, w tym znacznie oddalone.

Jednym z czynników degradujących środowisko przyrodnicze, a w szczególności tereny użytkowane rolniczo jest erozja gleb. Na terenie gminy Brześć Kujawski występuje zjawisko erozji eolicznej i erozji wodnej.

Najbardziej narażone na erozję eoliczną są duże, płaskie przestrzenie gruntów ornych, pozbawione większych skupisk zadrzewień śródpolnych. W jej wyniku wywiewane są z wierzchniej warstwy profilu glebowego drobne cząstki organiczne i mineralne, stanowiące najbardziej wartościowe składniki. Najczęściej zjawisko to występuje w okresie wiosennym, kiedy gleba pozbawiona jest roślinności i często przesuszona w wierzchniej warstwie. Erozja eoliczna występuje praktycznie na obszarze całej gminy, w tym na obszarze objętym opracowaniem.

Erozja wodna wiąże się z wypłukiwaniem poziomu orno- próchnicznego. Prowadzi to do pogorszenia bio-fizyko-chemicznych właściwości gleby, a w konsekwencji do jej degradacji. Gleby zmienione w ten sposób posiadają mniejszą żyzność i urodzajność, są trudniejsze w uprawie i gorzej plonują. Na terenie gminy Brześć Kujawski zjawisko erozji wodnej jest zróżnicowane pod względem intensywności. Najbardziej wyraźne skutki są widoczne w obrębie terenów o dużych spadkach, szczególnie na silnie nachylonych zboczach doliny rzeki Zgłowiączki, pozbawionych trwałej szaty roślinnej. W obszarze objętym sporządzanym miejscowym planem zagospodarowania przestrzennego narażona na tego typu erozję jest wschodnia część obszaru (rejon przepływającej w pobliżu rzeki Zgłowiączki).

Część terenu objętego projektem planu to obszar szczególnego zagrożenia powodzią od przepływającej w bezpośrednim sąsiedztwie rzeki Zgłowiączki.



Oznaczenia informacyjne

 obszar szczególnego zagrożenia powodzią (woda 1%)

Rysunek 10 Obszar szczególnego zagrożenia powodzią

Źródło: fragment rysunku planu

Największą część emisji zanieczyszczeń stanowi emisja pochodząca z energetycznego spalania paliw w kotłowniach lokalnych opalanych węglem oraz emisja spalin i pyłów pochodząca od dużej liczby pojazdów samochodowych tranzytowych i lokalnych. Instalacje technologiczne pełnią rolę drugorzędą ponieważ gmina ma charakter typowo rolniczy, a rozwijająca się w rejonie węzła Pikutkowo strefa gospodarcza dotychczas nie stanowi takich zagrożeń.

Ochrona powietrza przed zanieczyszczeniem polega na zapobieganiu przekraczaniu dopuszczalnych stężeń substancji zanieczyszczających w powietrzu i ograniczaniu ilości lub eliminowaniu wprowadzania do powietrza tych substancji. Należy dążyć więc do likwidacji źródeł zanieczyszczeń pochodzących z palenisk domowych poprzez zmianę czynnika grzewczego z tradycyjnego na paliwa ekologiczne o niskim stopniu emisji zanieczyszczeń. Na koniec 2022 r. około 39% mieszkańców gminy Brześć Kujawski korzysta z gazu przewodowego do celów gospodarczych i grzewczych, w tym ok. 54% mieszkańców miasta Brześć Kujawski o ok. 29% mieszkańców terenów wiejskich. Rozwój sieci gazowej jest dość dynamiczny; na przestrzeni lat 2010-2020 liczba osób korzystających z sieci gazowej w mieście Brześć Kujawski wzrosła siedmiokrotnie, a w obszarze wiejskim gminy – trzykrotnie. Miasto i gmina Brześć Kujawski mają możliwość dalszej gazyfikacji.

Dopuszczalne poziomy pól elektromagnetycznych w środowisku określone są w Rozporządzeniu Ministra Środowiska z dnia 17 grudnia 2019 r. (Dz. U. 2019 poz. 2448. w sprawie dopuszczalnych poziomów pól elektromagnetycznych w środowisku. Zostały one zróżnicowane dla terenów przeznaczonych pod zabudowę mieszkaniową oraz dla miejsc dostępnych dla ludności. Sposób sprawdzania dotrzymania dopuszczalnych poziomów pól elektromagnetycznych reguluje rozporządzenie Ministra Klimatu z dnia 17 lutego 2020 r. (Dz. U. 2020 poz. 258).

Prowadzone corocznie przez Wojewódzki Inspektorat Ochrony Środowiska w Bydgoszczy począwszy od 2006 roku pomiary w różnych punktach pomiarowych zlokalizowanych na terenach ogólnodostępnych dla ludności, w rejonie oddziaływania źródeł emisji pól elektromagnetycznych (stacje bazowe telefonii komórkowej, stacje radiowe i telewizyjne) nie wykazały przekroczenia dopuszczalnych poziomów natężenia pola elektromagnetycznego w żadnym punkcie pomiarowym.

Jeden z punktów pomiarowych zlokalizowany był w mieście Brześć Kujawski, w okolicach dworca PKS. Należy więc uznać, że w obszarze objętym sporządzanym planem miejscowym takie zagrożenia nie występują.

Przez obszar opracowania nie przebiegają żadne napowietrzne linie elektroenergetyczne dla których musiałby być wyznaczony pas ograniczonego użytkowania.



Rysunek 11 Mapa uzbrojenia terenu

Źródło: https://mapy.geoportal.gov.pl/imap/Imgp_2.html

Na działce nr ewid. 588/3, w terenie oznaczonym na rysunku planu symbolem 1P-U-IO zlokalizowana jest jedna stacja bazowe telefonii komórkowej, a na działce nr ewid. 27/15, w terenie oznaczonym na rysunku planu symbolem 3P-U, zlokalizowane są dwie stacje bazowe telefonii komórkowej.



Fot. Stacja bazowa telefonii komórkowej

Źródło: <https://www.google.pl/maps>

Poważnym źródłem zagrożeń dla środowiska jest transport. W ostatnich latach w Polsce nastąpił gwałtowny rozwój transportu drogowego, a wraz z nim wzrost emisji substancji i hałasu do środowiska. Przez obszar opracowania nie przebiegają drogi publiczne kategorii krajowej, wojewódzkiej i powiatowej. W obszarze opracowania przebiegają drogi publiczne kategorii gminnej, które prowadzą niewielki ruch generujący niski poziom hałasu.

W projekcie planu wyznaczone zostały tereny produkcji przemysłowej, składów i magazynów, usług rzemiosła oraz elektrowni słonecznej, których nie zalicza się do terenów, dla których ustala się dopuszczalne poziomy hałasu.

Do źródeł zagrożeń należą również inwestycje o charakterze lokalnym i ponadlokalnym o możliwym negatywnym oddziaływaniu na środowisko. Należą do nich zakłady emitujące zanieczyszczenia powietrza, m.in.: tartaki, odlewnie metali nieżelaznych, ubojnie, stacje paliw, oczyszczalnie ścieków oraz inne przedsięwzięcia, dla których przeprowadzona procedura oddziaływania na środowisko wykazała konieczność wykonania raportu oddziaływania na środowisko. W obszarze objętym sporządzanym planem nie występują tego typu zakłady.

Przeprowadzona analiza wskazuje, że jakość środowiska w obszarze objętym sporządzanym miejscowym planem zagospodarowania przestrzennego należy uznać za dobrą.

4. Charakterystyka analizowanego obszaru w odniesieniu do jego położenia względem obszarów podlegających ochronie

Ustawa z dnia 16 kwietnia 2004r. o ochronie przyrody (tekst jedn. Dz. U. z 2023 r. poz. 1336 z późn. zm.) przewiduje następujące formy ochrony: parki narodowe, rezerваты przyrody, parki krajobrazowe, obszary chronionego krajobrazu, ochrona gatunkowa roślin, zwierząt i grzybów, pomniki przyrody, stanowiska dokumentacyjne, użytki ekologiczne, zespoły przyrodniczo-krajobrazowe oraz obszary Natura 2000. Tworzą one krajowy system obszarów chronionych.

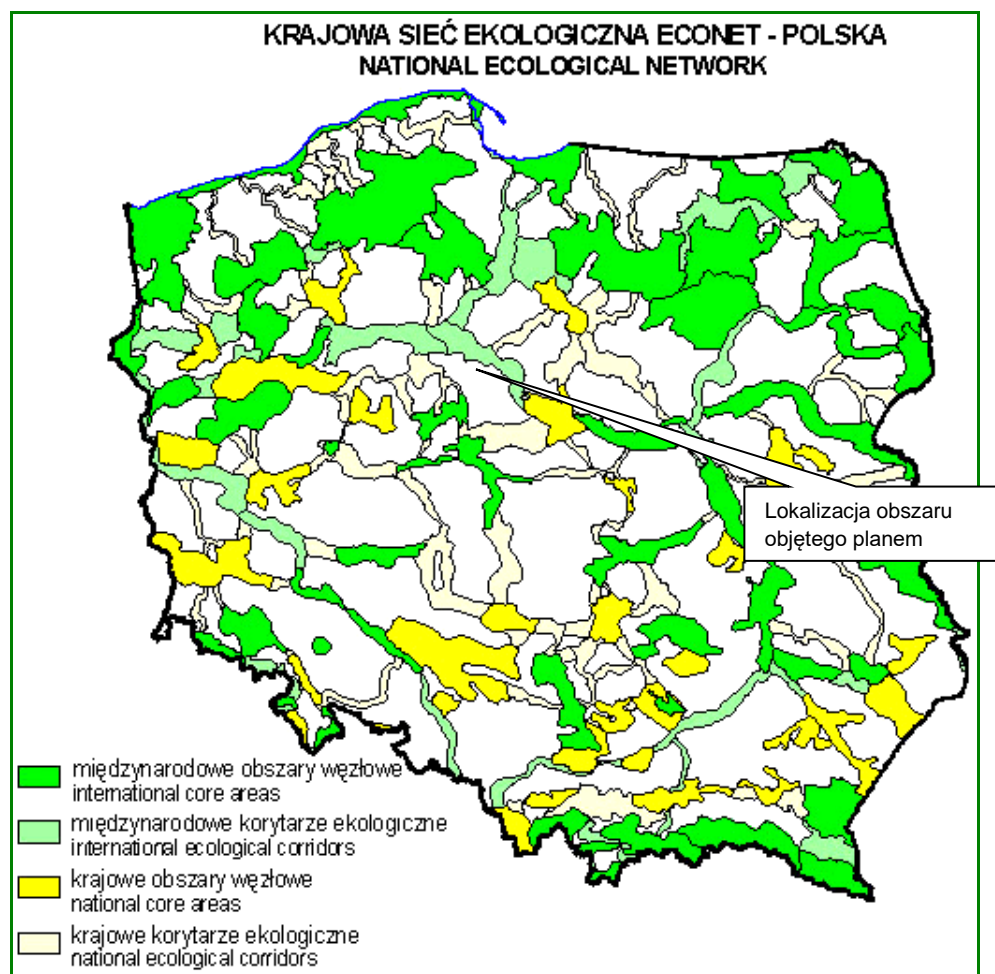
Ochrona przyrody polega na zachowaniu, zrównoważonym użytkowaniu oraz odnawianiu zasobów, tworów i składników przyrody. Celami ochrony przyrody są przede wszystkim: utrzymanie procesów ekologicznych i stabilności ekosystemów; zachowanie różnorodności biologicznej; zapewnienie

ciągłości istnienia gatunków roślin, zwierząt i grzybów, wraz z ich siedliskami; ochrona walorów krajobrazowych i zieleni.

Cele ochrony przyrody realizowane są m.in. poprzez obejmowanie zasobów przyrody i jej składników różnymi formami ochrony.

Koncepcja krajowej sieci ekologicznej ECONET-POLSKA została opracowana w 1995 i 1996 roku przez zespół Autorów pod kierownictwem dr Anny Liro jako projekt badawczy National Nature Plan (NNP) w ramach Programu Europejskiego Międzynarodowej Unii Ochrony Przyrody (IUCN).

Krajowa sieć ekologiczna ECONET-POLSKA jest wielkoprzestrzennym systemem obszarów węzłowych najlepiej zachowanych pod względem przyrodniczym i reprezentatywnych dla różnych regionów przyrodniczych kraju, wzajemnie ze sobą powiązanych korytarzami ekologicznymi, które zapewniają ciągłość więzi przyrodniczych w obrębie tego systemu. Sieć ECONET-POLSKA pokrywa 46% kraju. Składa się ona z obszarów węzłowych i łączących je korytarzy ekologicznych, wyznaczonych na podstawie takich kryteriów, jak naturalność, różnorodność, reprezentatywność, rzadkość i wielkość. Wyznaczono ogółem 78 obszarów węzłowych (46 międzynarodowych i 32 krajowe, które razem obejmują 31% powierzchni kraju) oraz 110 korytarzy ekologicznych (38 międzynarodowych i 72 krajowe, które razem obejmują 15% powierzchni kraju). Sieć ECONET-POLSKA zawiera w sobie również obszary prawnie chronione (parki narodowe i krajobrazowe oraz rezerваты), ostoje przyrody CORINE lub ważne ostoje ptaków, które najczęściej są "wbudowane" w najcenniejsze fragmenty obszarów węzłowych jako tzw. biocentra (regionalne i lokalne).



Rysunek 12 Obszar opracowania na tle krajowej sieci ekologicznej ECONET

Źródło: Instytut Ochrony Środowiska (www.ios.edu.pl)

Teren obszaru opracowania położony jest poza obszarami węzłowymi, biocentrami i strefami buforowymi oraz ostojami ptactwa.

Wśród form ochrony przyrody wymienionych w Ustawie z dnia 16 kwietnia 2004r. o ochronie przyrody (tekst jednolity Dz. U. z 2023 r. poz. 1336 z późn. zm.) na terenie gminy Brześć Kujawski, a tym samym w obszarze sporządzanego miejscowego planu zagospodarowania przestrzennego, nie występują: parki narodowe, rezerваты przyrody, obszary chronionego krajobrazu, obszary Natura 2000, stanowiska dokumentacyjne. Gmina nie wyznaczyła na swoim terenie zespołów przyrodniczo-krajobrazowych.

Obszar Natura 2000¹ położony najbliżej obszaru objętego opracowaniem to obszar o symbolu PLH040039 Włocławska Dolina Wisły (odległość ok. 9 km).

¹ PLH – obszary mające znaczenie dla Wspólnoty



Źródło: opracowanie własne na podstawie danych GDOŚ

Rysunek 13 Położenie obszaru opracowania na tle obszarów Natura 2000

Źródło: Program ochrony środowiska województwa kujawsko-pomorskiego na lata 2022-2030

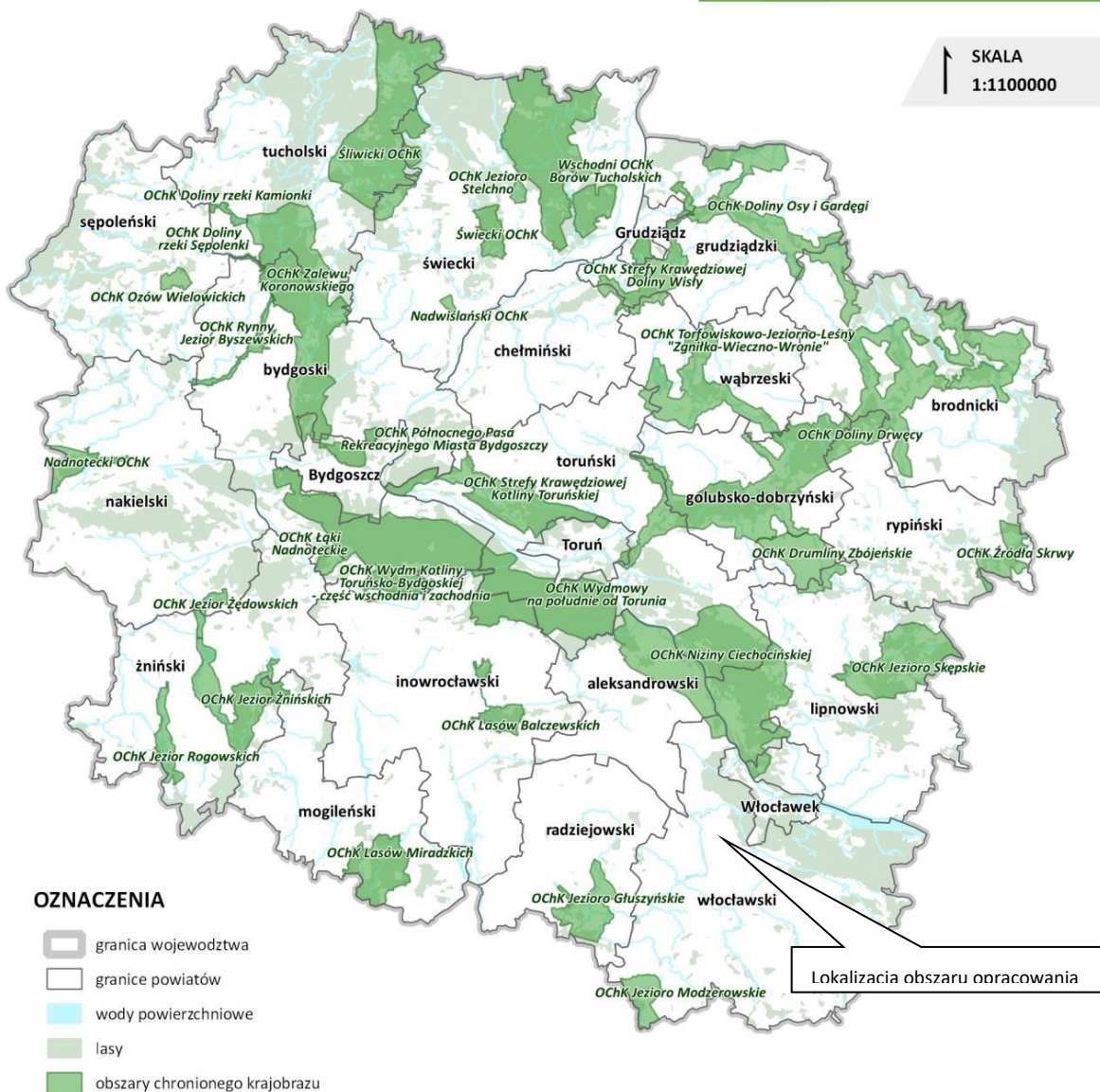
W sąsiedztwie terenu objętego projektem miejscowego planu nie są zlokalizowane obszary poddane ochronie na podstawie przepisów: ustawy z dnia 16 kwietnia 2004 r. o ochronie przyrody (tekst jednolity Dz. U. z 2023 r. poz. 1336 z późn. zm.), ustawy z dnia 27 kwietnia 2001r. Prawo ochrony środowiska (Dz. U. z 2024 r. poz. 54 z późn. zm.), ustawy z dnia 28 września 1991 r. o lasach (tekst jednolity Dz. U. z 2024 r. poz. 530), tj. nie występują: parki narodowe, rezerваты przyrody, obszary chronionego krajobrazu, obszary Natura 2000, stanowiska dokumentacyjne.

W niedalekiej odległości od terenu objętego planem zlokalizowane obiekty uzdrowiskowe i sanatoryjne podlegające przepisom ustawy o uzdrowiskach i lecznictwie uzdrowiskowym. Sam obszar opracowania położony jest jednak poza obszarami stref ochronnych położonego w gminie Brześć Kujawski uzdrowiska Wieniec Zdrój oraz poza obszarem górniczym wyznaczonym dla eksploatacji borowiny.

Rys. 22 Obszary chronionego krajobrazu

OPRACOWANIE EKOFIZJOGRAFICZNE
NA POTRZEBY PROJEKTU PLANU
ZAGOSPODAROWANIA PRZESTRZENNEGO
WOJEWÓDZTWA KUJAWSKO-POMORSKIEGO

SKALA
1:1100000



Źródło: opracowanie własne na podstawie danych Urzędu Marszałkowskiego w Toruniu


Kujawsko-Pomorskie Biuro Planowania
Przemysłowego i Regionalnego we Włocławku

Rysunek 14 Obszar opracowania na tle obszarów chronionego krajobrazu

Źródło: Program ochrony środowiska województwa kujawsko-pomorskiego na lata 2022-2030



Źródło: opracowanie własne na podstawie danych Urzędu Marszałkowskiego w Toruniu

Rysunek 15 Obszar opracowania na tle parków krajobrazowych

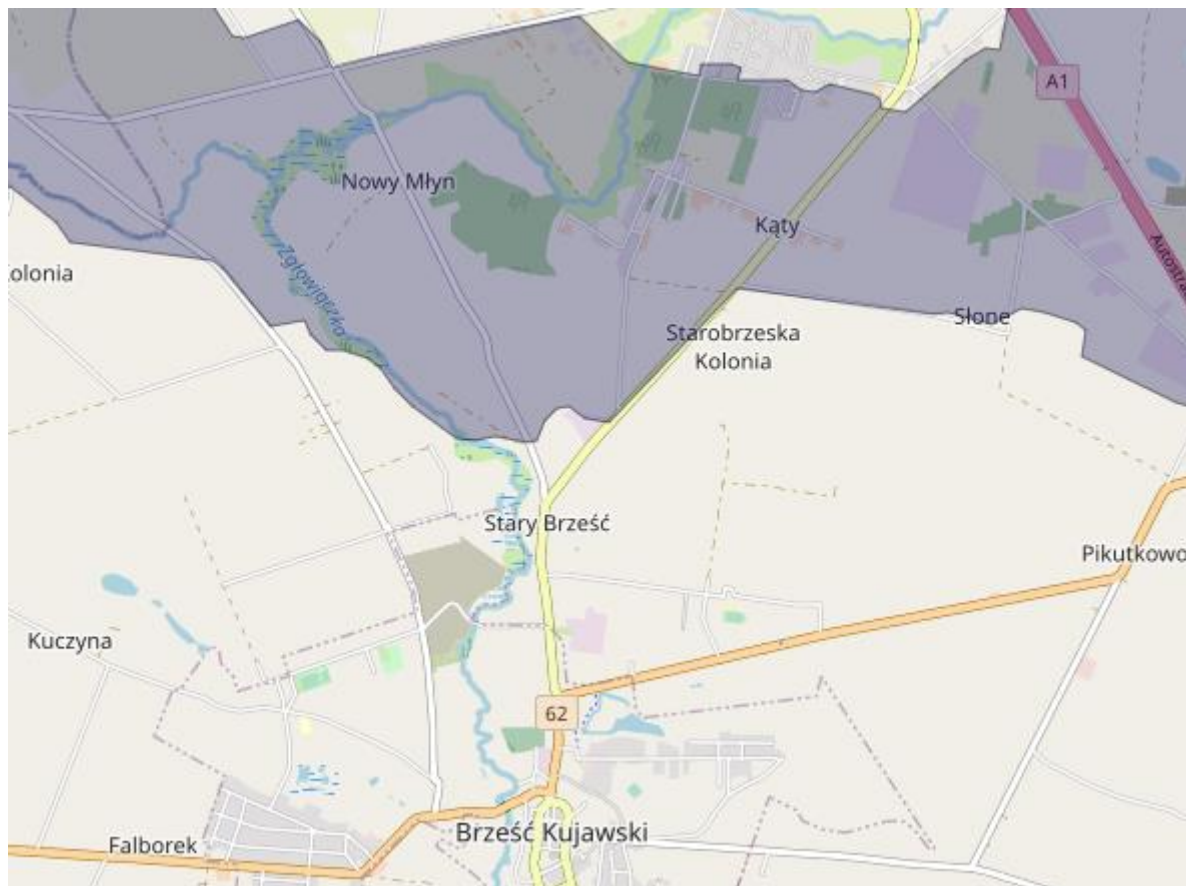
Źródło: Program ochrony środowiska województwa kujawsko-pomorskiego na lata 2022-2030

W gminie Brześć Kujawski formą ochrony jaką jest pomnik przyrody objęte jest 1 drzewo „Dąb Siostry Amelii” położone w miejscowości Wieniec Zalesie, tj. z dala od obszaru sporządzanego miejscowego planu zagospodarowania przestrzennego.

Na terenie gminy Brześć Kujawski znajduje się 19 obiektów - pozostałości ekosystemów, które mają znaczenie dla zachowania unikatowych zasobów genowych i typów środowisk. Są to tereny bagienne,

objęte ochroną w formie użytków ekologicznych. Wszystkie te obiekty położone są poza obszarem sporządzanego projektu miejscowego planu zagospodarowania przestrzennego.

Przez teren gminy przebiega korytarz ekologiczny istotny dla populacji dużych ssaków leśnych oraz spójności siedlisk leśnych i wodno-błotnych w skali krajowej i kontynentalnej. Obszar objęty projektem planu położony jest poza ww. korytarzem ekologicznym.



Rysunek 16 Obszar objęty Planem na tle korytarzy ekologicznych

Źródło: mapa.korytarze.pl

Studium uwarunkowań i kierunków zagospodarowania przestrzennego gminy Brześć Kujawski wyznaczyło strefy ochrony dla obszarów i obiektów objętych ochroną kulturową:

Strefa A – ochrony konserwatorskiej historycznej struktury przestrzennej miasta – dzielnica starego miasta objęta wpisem do rejestru zabytków,

Strefa AR – archeologicznej ochrony konserwatorskiej,

Strefa KK – strefa ochrony krajobrazu kulturowego miasta.

Obszar sporządzanego miejscowego planu zagospodarowania przestrzennego położony jest w granicy układu historyczno- przestrzennego założenia fabrycznego cukrowni.

W obszarze opracowania znajdują się zabytki nieruchome wpisane do Wojewódzkiej Ewidencji Zabytków, przedstawione graficznie na rysunku planu (numery na rysunku planu zgodnie z poniższym wykazem)

- 1) budynek magazynu cukru nr 3 z 1935 r.,
- 2) budynek magazynu cukru nr 2 - podręczny z 1915 r.,
- 3) komin,
- 4) budynek parowozowni z 1914 r.,
- 5) kapliczka przydrożna, ul. Mickiewicza, działka nr ewid. 588/3,

- 6) budynek biura plantacji z 1943 r.,
- 7) dawna stołówka z 1903, 1929 r.

W odniesieniu do wymienionych budynków w projekcie planu, w § 10. *zasady ochrony dziedzictwa kulturowego i zabytków, w tym krajobrazów kulturowych, oraz dóbr kultury współczesnej*, ustalono nakaz utrzymania historycznego rozwiązania architektonicznego elewacji, gabarytów oraz kształtu dachu, a w odniesieniu do kapliczki przydrożnej ustalono nakaz utrzymania historycznego rozwiązania architektonicznego i lokalizacji.



Fot. Obszar opracowania – zabytki nieruchome wpisane do Wojewódzkiej Ewidencji Zabytków
Źródło: fotografia własna

W obszarze planu nie są położone żadne stanowiska archeologiczne objęte ochroną na podstawie przepisów ustawy dnia 23 lipca 2003 r. o ochronie zabytków i opiece nad zabytkami.

Audyty krajobrazowe dla województwa kujawsko-pomorskiego zostały przyjęte Uchwałą Nr LXI/851/23 Sejmiku Województwa Kujawsko-Pomorskiego z dnia 25 września 2023 r. w sprawie audytu krajobrazowego dla województwa kujawsko-pomorskiego. Dokument zaczął obowiązywać po upływie 90 dni od daty uchwalenia, czyli 25 grudnia 2023 r. W obszarze gminy Brześć Kujawski nie wskazano krajobrazów priorytetowych.

5. Charakterystyka ustaleń projektu planu

Teren objęty niniejszym opracowaniem nie posiada udokumentowanych przeciwwskazań co do planowanego przeznaczenia obszaru objętego opracowywanym planem.

W obszarze objętym sporządzanym miejscowym planem zagospodarowania przestrzennego mimo obowiązujących już planów miejscowych przeznaczających tereny na funkcje nierolnicze, za wyjątkiem realizacji nowych dróg, powstało kilka innych nowych inwestycji. Tempo zachodzących procesów przekształceń terenów na nowe funkcje jest dość wolne a do czasu rozpoczęcia inwestycji teren pozostaje nieużytkowany.

Zgodnie z zapisami projektu planu postuluje się tutaj wprowadzenie bądź utrzymanie następujących funkcji:

- 1) P-U – teren produkcji lub usług;
- 2) P-U-IO - teren produkcji lub usług lub gospodarowania odpadami;
- 3) Z – teren zieleni;
- 4) US-Z – teren usług sportu i rekreacji lub zieleni;
- 5) Z-PEF – teren zieleni lub elektrowni słonecznej;
- 6) KDD – teren drogi dojazdowej.

5.1. Powiązania projektu planu z innymi dokumentami

W Studium uwarunkowań i kierunków zagospodarowania przestrzennego miasta i gminy Brześć Kujawski, przyjętym uchwałą nr XXX/188/2009 Rady Miejskiej w Brześciu Kujawskim z dnia 24 września 2009 r. obszar ten położony jest w strefie IV produkcyjno- usługowo- mieszkaniowej, położonej w północno - środkowej części miasta pomiędzy drogami publicznymi kategorii powiatowej od wschodu i zachodu, drogą krajową od południa i terenami gminy od północy. W/w strefa jest obszarem miasta częściowo zurbanizowanym, skupiającym w północnej części tereny produkcyjne (teren byłej Cukrowni).

W strefie tej wprowadzono między innymi następujące ustalenia:

- Tereny rolne włączone w obszar strefy, przeznacza się częściowo pod zabudowę usługową, usługowo - mieszkaniową i mieszkaniową jednorodzinną. Dopuszcza się nową zabudowę pod funkcje produkcyjno- usługowe. Wszystkie nowo wyznaczone tereny inwestycyjne wymagają rozwiązań projektowych w zakresie podziałów geodezyjnych, wydzielenia ulic dla obsługi komunikacyjnej i uzbrojenia terenu.
- Dla terenów zabudowy produkcyjno- usługowej i usługowej projektowane podziały geodezyjne w zakresie wielkości działek muszą umożliwiać zabezpieczenie co najmniej 25% powierzchni biologicznie czynnej przeznaczonej pod zielenią izolacyjną w zabudowie produkcyjno- usługowej.
- W zakresie gospodarki ściekowej - jako zadanie priorytetowe zakłada się likwidację wszystkich źródeł zanieczyszczeń gleby, wód powierzchniowych i podziemnych.
- W zakresie stanu czystości powietrza atmosferycznego zaleca się sukcesywną przebudowę urządzeń grzewczych w celu zastosowania paliw o niskim stopniu emisji zanieczyszczeń do środowiska oraz instalowaniu sprawnych urządzeń zmniejszających emisję szkodliwych substancji do atmosfery.
- Szczególną ochroną powinny być objęte zadrzewienia uliczne oraz zielenią towarzysząca obiektom przemysłowym, produkcyjnym, usługowym i innym, z równoczesnymi wskazaniem do wprowadzania nasadzeń nowych i odtwarzania zniszczonych.

- Lokalizacja nowych obiektów produkcyjno- usługowych powinna być objęta wymogiem zagospodarowania terenu z udziałem zieleni izolacyjnej lub towarzyszącej.
- Utrzymuje się istniejący układ dróg publicznych zakładając ich przebudowę do właściwych parametrów technicznych i użytkowych przypisanych klasom dróg oraz zakłada się budowę nowych dróg publicznych i wewnętrznych związanych z planowaną nową zabudową.
- Tereny położone, wzdłuż rzeki Zgłowiączki, jako tereny bezpośredniego zagrożenia powodziowego pozostawia się bez zabudowy do zagospodarowania zielenią.

Wyrys ze Studium uwarunkowań i kierunków zagospodarowania przestrzennego miasta i Gminy Brześć Kujawski przyjętego Uchwałą Nr XXX/188/2009 Rady Miejskiej Brześcia Kujawskiego z dnia 24.09.2009 r.

Miasto Brześć Kujawski
skala 1:5000



--- granica obszaru objętego planem

Objaśnienia

Strefy polityki przestrzennej

strefa IV - produkcyjno-usługowo-mieszkaniowa

Obszary działań planistycznych

obszary objęte obowiązującymi planami miejscowymi

Obszary ograniczonych działań planistycznych i inwestycyjnych

strefa KK - ochrony krajobrazu kulturowego miasta

pozostałe zespoły i obiekty o wartościach kulturowych znajdujące się w ewidencji Konserwatora Zabytków

korytarz ekologiczny

teren bezpośrednich zagrożeń powodziowych

Przeznaczenie terenu

zabudowa techniczno-produkcyjna

Tereny infrastruktury technicznej

teren aglomeracji kanalizacyjnej

Rysunek 17 Obszar objęty opracowaniem na tle mapy Studium uwarunkowań i kierunków zagospodarowania przestrzennego miasta i gminy Brześć Kujawski

Źródło: Rysunek studium (fragment mapy)

W związku z powyższym studium umożliwi wprowadzenie w obszarze objętym projektem planu funkcji przemysłowej, usługowej i elektrowni słonecznych.

Analizując ustalenia projektu planu należy je również uznać za spójne między innymi z zapisami:

Programu Ochrony Środowiska dla Gminy Brześć Kujawski na lata 2023-2026 z perspektywą do roku 2030 przyjętego Uchwałą Nr LIII494/2023 Rada Miejska w Brześciu Kujawskim w dniu 30 maja 2023 r. Program ochrony środowiska jest dokumentem strategicznym odnoszącym się do aspektów środowiskowych. Dokument ten określa i systematyzuje działania niezbędne do poprawy jakości życia i stanu środowiska na terenie gminy Brześć Kujawski oraz przyczynia się do zapewniania jej zrównoważonego rozwoju.

W Programie przeanalizowano 10 obszarów interwencji, do których należą: ochrona klimatu i jakości powietrza, zagrożenia hałasem, pola elektromagnetyczne, gospodarowania wodami, gospodarka wodno – ściekowa, zasoby geologiczne, gleby, gospodarka odpadami i zapobieganie powstawaniu odpadów, zasoby przyrodnicze oraz zagrożenia poważnymi awariami.

Następnie w ramach poszczególnych obszarów interwencji wyznaczono cele, kierunki interwencji i zadania, które zostały zaprezentowane w formie tabeli. Harmonogram planowanych działań obejmuje głównie zadania własne samorządu, ale także zadania jednostek organizacyjnych i podmiotów działających na terenie gminy Brześć Kujawski.

Strategii Rozwoju Gminy Brześć Kujawski na lata 2021-2030 przyjętej Uchwałą nr XLI/365/2022 Rady Miejskiej w Brześciu Kujawskim z dnia 31 maja 2022 r.

Cel strategiczny 1. Polityka proinwestycyjna gwarancją rozwoju gminy

- kierunek działań: Budowa i przebudowa infrastruktury drogowej i technicznej,
- kierunek działań: Wspieranie rozwiązań niskoemisyjnych,
- kierunek działań: Poprawa jakości zasobów wody,
- kierunek działań: Budowa przydomowych oczyszczalni ścieków,
- kierunek działań: Współpraca w działaniach zmierzających do wyprowadzenia ruchu tranzytowego z miasta,
- kierunek działań: Budowa i modernizacja dróg lokalnych,
- kierunek działań: Rozbudowa i modernizacja infrastruktury oświetlenia drogowego.

Załoženiami do planu zaopatrzenia w ciepło, energię elektryczną i paliwa gazowe dla Gminy Brześć Kujawski na lata 2020-2034 przyjętymi Uchwałą nr XIX/140/2020 Rady Miejskiej w Brześciu Kujawskim z dnia 29 kwietnia 2020r.

Celem Programu jest doprowadzenie do stopniowej eliminacji wyrobów zawierających azbest z otoczenia człowieka oraz ich bezpieczne i prawidłowe unieszkodliwienie.

Uchwałą Nr XXVI/205/2020 z dnia 17 grudnia 2020 r. Rada Miejska w Brześciu Kujawskim wyznaczyła obszar i granice aglomeracji Brześć Kujawski. Aglomeracja oparta jest o 2 oczyszczalnie ścieków zlokalizowane na terenie miejscowości: Stary Brześć i Brzezcie obsługujące miasto Brześć Kujawski oraz miejscowości: Falborz, Kąty, Wieniec, Wieniec Zalesie, Wieniec Zdrój, Stary Brześć Dubielewo, Brzezcie, Pikutkowo, Machnacz, Starobrzaska Kolonia z terenu gminy Brześć Kujawski. Obszar objęty projektem miejscowego planu położony jest poza obszarem aglomeracji.

Regulaminem utrzymania czystości i porządku na terenie gminy Brześć Kujawski przyjęty Uchwałą Nr XI/84/2019 Rady Miejskiej w Brześciu Kujawskim z dnia 29 października 2019 r., zgodnie z którym realizowane jest gospodarowanie odpadami określone w ustawie o odpadach z dnia 14 grudnia 2012r. (j.t. Dz. U. z 2023 r. poz. 1578 z późn. zm.).

Programem Ochrony Środowiska dla Powiatu Włocławskiego na lata 2021–2024 z perspektywą do 2025–2028 przyjętym Uchwałą nr XXXVII/304/21 Rady Powiatu we Włocławku z dnia 29 grudnia

2021r. wraz z Prognozą oddziaływania na środowisko W programie założono 7 celów ochrony środowiska:

Cel 1. Spełnienie norm jakości powietrza atmosferycznego na terenie powiatu

- kierunek interwencji: Poprawa warunków funkcjonowania wybranych stref powiatu wraz z poprawą bezpieczeństwa ruchu w tych strefach,
- kierunek interwencji: Działania sprzyjające ograniczeniu emisji na terenie powiatu

Cel 2. Ograniczenie uciążliwości akustycznej dla mieszkańców powiatu

- kierunek interwencji: Podniesienie komfortu życia mieszkańców powiatu poprzez eliminację zagrożeń hałasem

Cel 3. Zrównoważone gospodarowanie wodami powierzchniowymi i podziemnymi umożliwiające zaspokojenie potrzeb wodnych powiatu przy utrzymaniu co najmniej dobrego stanu wód

- kierunek interwencji: Zapobieganie zanieczyszczeniu słodkich wód powierzchniowych i podziemnych, ze szczególnym naciskiem na zapobieganie u źródła,
- kierunek interwencji: Poprawa stanu utrzymania rowów melioracyjnych,
- kierunek interwencji: Ochrona przeciwpowodziowa powiatu

Cel 4. Podniesienie komfortu życia mieszkańców powiatu poprzez stworzenie nowoczesnej infrastruktury związanej z gospodarką wodno-ściekową

- kierunek interwencji: Zwiększenie poziomu skanalizowania i zwodociągowania powiatu

Cel 5. Racjonalne gospodarowanie odpadami

- kierunek interwencji: Bezpieczne dla zdrowia mieszkańców i środowiska naturalnego usunięcie wyrobów zawierających azbest z terenu powiatu,
- kierunek interwencji: Zwiększenie udziału odzysku, w szczególności recyklingu szkła, metali, tworzyw sztucznych oraz papieru i tektury, a także odzysk energii z odpadów,
- kierunek interwencji: Wyeliminowanie praktyki nielegalnego składowania odpadów

Cel 6. Zachowanie, odtworzenie i zrównoważone użytkowanie bioróżnorodności i georóżnorodności oraz ochrona przyrody

- kierunek interwencji: Ochrona zieleni, zasobów leśnych oraz obszarów o szczególnych walorach przyrodniczych,
- kierunek interwencji: Edukacja ekologiczna mieszkańców w zakresie ochrony środowiska przyrodniczego

Cel 7. Minimalizacja potencjalnych negatywnych skutków awarii

- kierunek interwencji: Poprawa stanu przygotowania powiatu do podejmowania działań w sytuacji zagrożenia poprzez polepszenie warunków użytkowych i funkcjonalnych budynków i wyposażenia w tym środków transportu OSP

Planem gospodarki odpadami województwa kujawsko-pomorskiego na lata 2016-2022 z perspektywą na lata 2023-2028 uchwalonym przez Sejmik Województwa Kujawsko-Pomorskiego Uchwałą Nr XXXII/545/17 z dnia 29 maja 2017 r.

Powstające w wyniku prowadzonej na tym terenie działalności odpady unieszkodliwiane będą w komunalnej instalacji przetwarzania odpadów komunalnych w Machnacu, wyposażonej w instalację do mechaniczno-biologicznego przetwarzania zmieszanych odpadów komunalnych, instalację do przetwarzania selektywnie zebranych odpadów zielonych i innych bioodpadów; instalację do składowania odpadów powstających w procesie mechaniczno-biologicznego przetwarzania zmieszanych odpadów komunalnych oraz pozostałości z sortowania odpadów komunalnych

Programem ochrony środowiska województwa kujawsko-pomorskiego na lata 2022-2030, uchwalonym przez Sejmik Województwa Kujawsko-Pomorskiego Uchwałą Nr XLVIII/646/22 z dnia 29 sierpnia 2022 r.

Program Ochrony Środowiska Województwa Kujawsko-Pomorskiego na lata 2022-2030 jest kolejną edycją podstawowego dokumentu kompleksowo realizującego problematykę ochrony środowiska Województwa. Program jest jednym z wojewódzkich dokumentów strategicznych i opracowywany jest w nawiązaniu do innych strategii i programów wojewódzkich, w tym Strategii rozwoju województwa kujawsko-pomorskiego do 2030 roku – Strategia Przyspieszenia 2030+. Jest podstawowym dokumentem o charakterze ramowym w zakresie tematyki ochrony środowiska.

Zapisy kierunkowe Programu ujęte w poszczególnych obszarach interwencji, poprzez cele, kierunki interwencji i zadania nie pozostają w sprzeczności z celami ochrony środowiska ustanowionymi na

szczeblu międzynarodowym, wspólnotowym i krajowym istotnymi z punktu widzenia projektu dokumentu. Szeroka analiza tych dokumentów, m.in. ratyfikowanych przez Polskę konwencji międzynarodowych (berneńska, ramsarska, helsińska, Europejska Konwencja Krajobrazowa, bońska), dokumentów wspólnotowych (Europa 2020, Nowy Program Strategiczny na lata 2019-2024, Pakt Amsterdamski, Siódmy Program Działań UE na rzecz ochrony środowiska), dokumentów krajowych (Strategia na rzecz Odpowiedzialnego Rozwoju, Polityka Ekologiczna Państwa 2030, Strategiczny plan adaptacji dla sektorów i obszarów wrażliwych na zmiany klimatu do roku 2020 z perspektywą do roku 2030, Plany gospodarowania wodami) wykazała, że przyjęte kierunki działań w projekcie Programu, zarówno inwestycyjne (tzw. „twarde”), jak i edukacyjnoorganizacyjne (tzw. „miękkie”) są zgodne z celami ochrony środowiska określonymi w wymienionych dokumentach. Planowane działania w szczególności wpisują się trafnie w cele ochrony klimatu określone w Agendzie na Rzecz Zrównoważonego Rozwoju 2030. Program Ochrony Środowiska Województwa Kujawsko-Pomorskiego na lata 2022-2030 w poszczególnych obszarach interwencji zawiera cele operacyjne i kierunki interwencji, które będą rozwiązywały zdiagnozowane problemy i wyzwania oraz zestawy zadań do realizacji w okresie programowania. Planowane zadania podzielono na dwie grupy, tj. zadania własne Województwa oraz zadania monitorowane przez Województwo, które są kompetencyjnie przypisane innym organom, instytucjom i przedsiębiorstwom. Dostosowano planowane zadania adekwatnie do zidentyfikowanych problemów oraz proporcjonalnie do możliwości finansowych Samorządu Województwa. Spośród zadań przewidzianych w dokumencie na uwagę zasługują działania w zakresie poprawy jakości powietrza, ograniczania emisji hałasu, związane z dalszym porządkowaniem gospodarki wodno-ściekowej, adaptacją do zmian klimatu oraz wzbogacaniem zasobów zieleni i edukacji ekologicznej. Część z nich to zadania nowe, a część stanowią zadania kontynuowane z poprzedniej edycji Programu.

Strategią rozwoju województwa kujawsko-pomorskiego do 2030 roku – Strategia Przyspieszenia 2030+ przyjętą Uchwałą nr 27/1168/20 Zarządu Województwa Kujawsko-Pomorskiego z dnia 15 lipca 2020 r.

Cel główny: 4. Dostępna przestrzeń i czyste środowisko:

Cele operacyjne:

- 42. Środowisko przyrodnicze,
- 44. Przestrzeń dla gospodarki,
- 45. Infrastruktura transportu,
- 46. Infrastruktura techniczna,
- 47. Czysta energia i bezpieczeństwo energetyczne,
- 48. Potencjały endogeniczne.

Cel: Ograniczenie emisji gazów cieplarnianych i spełnienie wymagań w zakresie jakości powietrza:

- Kierunek interwencji: Ograniczenie niskiej emisji, redukcja emisji gazów cieplarnianych oraz zwiększenie efektywności energetycznej budynków i systemów oświetlenia

Cel: Zmniejszenie liczby mieszkańców narażonych na ponadnormatywny hałas:

- Kierunek interwencji: Ochrona przed hałasem

Cel: Osiągnięcie lub utrzymanie dobrego stanu wód

- Kierunek interwencji: Zmniejszanie ilości wprowadzanych do wód lub do ziemi substancji mogących negatywnie oddziaływać na wody

Cel: Racjonalna gospodarka wodno-ściekowa

- Kierunek interwencji: Zapewnienie mieszkańcom dostępu do sieci wodno-kanalizacyjnej

Cel: Racjonalna gospodarka odpadami

- Kierunek interwencji: Rozbudowa infrastruktury do selektywnego zbierania odpadów komunalnych oraz ograniczenie oddziaływania odpadów na środowisko

Cel: Zachowanie różnorodności biologicznej

- Kierunek interwencji: Ochrona zasobów przyrodniczych

Cel: Brak incydentów o znamionach poważnej awarii

- Kierunek interwencji: Utrzymanie sprawnego systemu zapobiegania poważnym awariom.

Uchwałą nr VIII/136/19 Sejmiku Województwa Kujawsko-Pomorskiego z dnia 24 czerwca 2019 r., zmienioną uchwałą XXXV/510/21 Sejmiku Województwa Kujawsko-Pomorskiego z dnia 30 sierpnia 2021 r. – uchwała antysmogowa.

Celem Uchwały jest zapobieżenie negatywnemu oddziaływaniu na zdrowie ludzi i na środowisko, w granicach administracyjnych województwa kujawsko-pomorskiego wprowadza się ograniczenia obejmujące cały rok kalendarzowy określone niniejszą uchwałą.

Polityką ekologiczną państwa 2030 – strategia rozwoju w obszarze środowiska i gospodarki wodnej, przyjętą uchwałą nr 67 Rady Ministrów z dnia 16 lipca 2019r. (M.P. z 6.09.2019 r., poz. 794).

- Rolą Polityki jest zapewnienie bezpieczeństwa ekologicznego Polski oraz wysokiej jakości życia dla wszystkich mieszkańców. Wzmacnia działania rządu polegające na budowie innowacyjnej gospodarki z zachowaniem zasad zrównoważonego rozwoju.
- Cel główny Polityki, tj. Rozwój potencjału środowiska na rzecz obywateli i przedsiębiorców, przeniesiono wprost z SOR. Cele szczegółowe określono w odpowiedzi na najważniejsze trendy w obszarze środowiska, w sposób umożliwiający połączenie kwestii związanych z ochroną środowiska z potrzebami gospodarczymi i społecznymi. Cele szczegółowe dotyczą zdrowia, gospodarki i klimatu. Realizacja celów środowiskowych ma być wspierana przez cele horyzontalne dotyczące edukacji ekologicznej oraz efektywności funkcjonowania instrumentów ochrony środowiska. Chodzi o rozwijanie kompetencji, umiejętności i postaw ekologicznych społeczeństwa oraz o poprawę zarządzania ochroną środowiska w Polsce.
- Cele szczegółowe będą realizowane przez projekty strategiczne oraz wiele zadań, które konkretyzują działania wskazane w SOR i inne działania wskazane w trakcie prac nad Polityką ekologiczną państwa 2030 (np. wynikające z międzynarodowych zobowiązań dla Polski w perspektywie do 2030r.).
- Ze szczególną intensywnością realizowane będą działania mające na celu poprawę jakości powietrza przez ograniczenie niskiej emisji, która jest główną przyczyną powstawania smogu.

W związku z powyższym bardzo ważne jest, aby we wszelkich dokumentach planistycznych, w tym w zapisach miejscowych planów zagospodarowania przestrzennego znalazły się ustalenia dotyczące minimalizacji negatywnego oddziaływania na środowisko w danym obszarze, przez co zrealizowane zostaną założone w/w cele.

5.2. Ustalenia planu o charakterze proekologicznym

Uwzględniając wytyczne i zalecenia zawarte w opracowaniu ekofizjograficznym projektant wprowadził szereg ustaleń o charakterze proekologicznym w celu minimalizacji negatywnego oddziaływania na środowisko planowanej zmiany przeznaczenia terenu, jakim jest wprowadzenie podstawowej funkcji usługowej oraz przemysłowej na grunty dotychczas niezabudowane tj. wskazano ustalenia ogólne dotyczące całego obszaru planu oraz ustalenia szczegółowe dla poszczególnych terenów.

Obszar objęty planem podzielony został na:

- 1) **P-U** – teren produkcji lub usług;
- 2) **P-U-IO** - teren produkcji lub usług lub gospodarowania odpadami;
- 3) **Z** – teren zieleni;
- 4) **US-Z** – teren usług sportu i rekreacji lub zieleni;
- 5) **Z-PEF** – teren zieleni lub elektrowni słonecznej;
- 6) **KDD** – teren drogi dojazdowej.

Wśród ustaleń ogólnych w zakresie ochrony i kształtowania ładu przestrzennego ustalono:

1. Zakaz stosowania ścian i pokryć dachowych w kolorach jaskrawych (np. intensywnie żółtych, zielonych, fioletowych, niebieskich).
2. Nakaz stosowania pokryć dachowych w kolorze naturalnej dachówki, brązowym, czerwonym lub grafitowym, o ile ustalenia szczegółowe nie stanowią inaczej. Nie dotyczy dachów płaskich.
3. Nakaz realizacji w ramach terenu inwestycji, zabudowy stanowiącej harmonijny zespół, nawiązujący do siebie architektonicznie, materiałowo i kolorystycznie.
4. Sytuowanie projektowanych budynków z zachowaniem ustalonych nieprzekraczalnych linii zabudowy – zgodnie z rysunkiem planu.
5. W przypadku, gdy na rysunku planu nie określono linii zabudowy, obowiązuje budowa budynków z zachowaniem przepisów odrębnych dotyczących sytuowania budynków.
6. Dopuszcza się zachowanie budynków lub ich części usytuowanych poza nieprzekraczalnymi liniami zabudowy określonymi na rysunku planu, z dopuszczeniem ich przebudowy i nadbudowy, chyba że ustalenia szczegółowe planu stanowią inaczej.
7. Wysokość zabudowy zgodnie z ustaleniami szczegółowymi dla poszczególnych terenów (nie dotyczy lokalizacji infrastruktury telekomunikacyjnej o nieznacznym oddziaływaniu oraz inwestycji z zakresu łączności publicznej).
8. W granicach obszaru objętego planem dopuszcza się dotychczasowe, odmienne od ustalonego planem zagospodarowanie i użytkowanie terenów, do czasu rozpoczęcia procesów inwestycyjnych związanych z określonym w planie przeznaczeniem terenu.
9. W terenach P-U oraz P-U-IO zaleca się wprowadzanie zieleni urządzonej, w tym zieleni izolacyjnej.

Wśród ustaleń ogólnych w zakresie zasad ochrony środowiska, przyrody i krajobrazu ustalono:

1. Zakaz lokalizacji przedsięwzięć mogących zawsze znacząco oddziaływać na środowisko z wyłączeniem infrastruktury technicznej, w tym inwestycji z zakresu łączności publicznej, zgodnych z przepisami odrębnymi.
2. Zakres oddziaływania obiektów lub prowadzonej działalności nie może powodować przekroczenia standardów jakości środowiska określonych w przepisach odrębnych.
3. Dopuszczalny poziom hałasu, w rozumieniu przepisów odrębnych:
 - 1) dla terenu usług sportu i rekreacji – jak dla terenów rekreacyjno-wypoczynkowych,
 - 2) dla pozostałych terenów – nie ustala się.
4. Dopuszczalne poziomy pól elektromagnetycznych w środowisku w rozumieniu przepisów odrębnych - jak miejsca dostępne dla ludności.
5. Wyklucza się lokalizację elektrowni wiatrowych w całym obszarze objętym planem.

Ponadto ustalono następujące zasady modernizacji, rozbudowy i budowy systemów komunikacji i infrastruktury technicznej dla terenów o przyjętych funkcjach w projekcie planu:

1. Obszar objęty planem obsługiwany jest z drogi publicznej kategorii powiatowej nr 2614C Jaranowo – Brześć Kujawski oraz istniejących dróg publicznych kategorii D - dojazdowa.
2. Dopuszcza się realizację dróg wewnętrznych nie wyodrębnionych na rysunku planu, służących obsłudze terenów przeznaczonych pod zainwestowanie, na warunkach określonych w przepisach odrębnych.
3. Minimalna szerokość nowych dróg wewnętrznych w liniach rozgraniczających – 10,0 m,
4. Nowe drogi wewnętrzne bez przejazdu (ślepe) zakończyć placami manewrowymi do zawracania pojazdów, zgodnie z przepisami odrębnymi.

5. Nakaz realizacji sieci infrastruktury technicznej (nowych i przebudowywanych) jako podziemnych, z wyłączeniem sieci i urządzeń związanych z obsługą terenu, np. hydranty ppoż., oświetlenie itp.
6. Zaopatrzenie w wodę, w tym do celów p.poż. – z gminnej sieci wodociągowej, zgodnie z przepisami odrębnymi. Średnica nowych sieci wodociągowych nie mniejsza niż 90 mm.
7. Odprowadzenie ścieków socjalno-bytowych do indywidualnych systemów – budowa nowej sieci kanalizacji sanitarnej o średnicy nie mniejszej niż 63 mm dla kanalizacji tłocznej, nie mniej niż 200 mm dla kanalizacji grawitacyjnej. Dopuszcza się indywidualne systemy odprowadzania ścieków socjalno-bytowych - budowę przydomowych oczyszczalni ścieków. Do czasu realizacji sieci kanalizacyjnej dopuszcza się budowę zbiorników szczelnych.
8. Odprowadzenie ścieków przemysłowych, po wstępnym podczyszczeniu w instalacji inwestora, do gminnej sieci kanalizacji sanitarnej.
9. Odprowadzenie wód opadowych i roztopowych, zgodnie z przepisami odrębnymi. Dopuszcza się infiltrację do gruntu oraz retencjonowanie a następnie wykorzystanie do celów użytkowych wód opadowych i roztopowych, niebędących ściekami, zgodnie z przepisami odrębnymi.
10. Zaopatrzenie w energię elektryczną – z sieci lub urządzeń elektroenergetycznych, w tym z odnawialnych źródeł energii, zgodnie z przepisami odrębnymi.
11. Zaopatrzenie w energię cieplną – z sieci lokalnej lub z urządzeń indywidualnych, w tym z odnawialnych źródeł energii, zgodnie z przepisami odrębnymi.
12. Odpady stałe – gromadzone i przekazywane do unieszkodliwiania zgodnie z przepisami odrębnymi.
13. Sieć telekomunikacyjna – zaopatrzenie odbiorców w łącza telekomunikacyjne zgodnie z przepisami odrębnymi.
14. Zaopatrzenie w gaz – zgodnie z przepisami odrębnymi.
15. W przypadku kolizji lub uszkodzenia melioracji szczegółowych należy je zachować lub przebudować w sposób zapewniający prawidłowe ich funkcjonowanie, zgodnie z przepisami odrębnymi.

W projektowanym zagospodarowaniu terenu ustalono obowiązek uwzględniania następujących warunków, zasad i standardów:

- 1) Ustalone zostały parametry i wskaźniki kształtowania zabudowy oraz zagospodarowania terenu, w tym linie zabudowy, gabaryty obiektów i wskaźniki intensywności zabudowy:
 - a) minimalny udział procentowy powierzchni biologicznie czynnej:
 - dla terenu oznaczonego na rysunku planu symbolem 1P-U - 25%,
 - dla terenu oznaczonego na rysunku planu symbolem 2P-U - 25%,
 - dla terenu oznaczonego na rysunku planu symbolem 3P-U - 25%,
 - dla terenu oznaczonego na rysunku planu symbolem 4P-U - 30%,
 - dla terenu oznaczonego na rysunku planu symbolem 1P-U-IO - 25%,
 - dla terenu oznaczonego na rysunku planu symbolem 1Z-PPF – 80%,
 - dla terenu oznaczonego na rysunku planu symbolem 1US-Z – 80%.
 - b) maksymalny udział powierzchni zabudowy:
 - dla terenu oznaczonego na rysunku planu symbolem 1P-U - 40%,
 - dla terenu oznaczonego na rysunku planu symbolem 2P-U - 40%,
 - dla terenu oznaczonego na rysunku planu symbolem 3P-U - 40%,
 - dla terenu oznaczonego na rysunku planu symbolem 4P-U - 40%,
 - dla terenu oznaczonego na rysunku planu symbolem 1P-U-IO - 60%,

- dla terenu oznaczonego na rysunku planu symbolem 1Z-PPF – 40% (rozumianej jako powierzchni wyznaczonej po obrysie zewnętrznych skrajnych modułów paneli),
 - dla terenu oznaczonego na rysunku planu symbolem 1US-Z – 5%.
- c) maksymalna nadziemna intensywność zabudowy:
- dla terenu oznaczonego na rysunku planu symbolem 1P-U – 0,6,
 - dla terenu oznaczonego na rysunku planu symbolem 2P-U – 0,6,
 - dla terenu oznaczonego na rysunku planu symbolem 3P-U – 0,6,
 - dla terenu oznaczonego na rysunku planu symbolem 4P-U – 0,6,
 - dla terenu oznaczonego na rysunku planu symbolem 1P-U-IO – 0,6,
 - dla terenu oznaczonego na rysunku planu symbolem 1Z-PPF – nie występuje potrzeba ustalania,
 - dla terenu oznaczonego na rysunku planu symbolem 1US-Z – nie występuje potrzeba ustalania.
- d) maksymalna wysokość zabudowy
- dla terenu oznaczonego na rysunku planu symbolem 1P-U:
 - budynków przemysłowych – 12,0 m,
 - budynków składów, magazynów – 10,0 m,
 - budynków gospodarczych, garaży, wiat – 6,0 m,
 - konstrukcji wsporczych dla paneli fotowoltaicznych montowanych na gruncie – 4,5 m,
 - dla terenu oznaczonego na rysunku planu symbolem 2P-U:
 - budynków przemysłowych – 12,0 m,
 - budynków składów, magazynów – 10,0 m,
 - budynków usługowych – 10,0 m,
 - budynków gospodarczych, garaży, wiat – 6,0 m,
 - konstrukcji wsporczych dla paneli fotowoltaicznych montowanych na gruncie – 4,5 m,
 - dla terenu oznaczonego na rysunku planu symbolem 3P-U:
 - budynków przemysłowych – 12,0 m,
 - budynków składów, magazynów – 10,0 m,
 - budynków usługowych – 10,0 m,
 - budynków gospodarczych, garaży, wiat – 6,0 m,
 - dla terenu oznaczonego na rysunku planu symbolem 4P-U:
 - budynków przemysłowych – 10,0 m,
 - budynków składów, magazynów – 8,0 m,
 - budynków usługowych – 10,0 m,
 - budynków gospodarczych, garaży – 6,0 m,
 - konstrukcji wsporczych dla paneli fotowoltaicznych montowanych na gruncie – 4,5 m,
 - dla terenu oznaczonego na rysunku planu symbolem 1P-U-IO:
 - budynków przemysłowych – 10,0 m,
 - budynków składów, magazynów – 8,0 m,
 - budynków usługowych – 10,0 m,
 - budynków gospodarczych, garaży – 6,0 m,
 - dla terenu oznaczonego na rysunku planu symbolem 1Z-PEF
 - konstrukcji wsporczych dla paneli fotowoltaicznych montowanych na gruncie – 4,5 m,
 - dla terenu oznaczonego na rysunku planu symbolem 1US-Z:

- maksymalna wysokość zabudowy – 3,0 m.

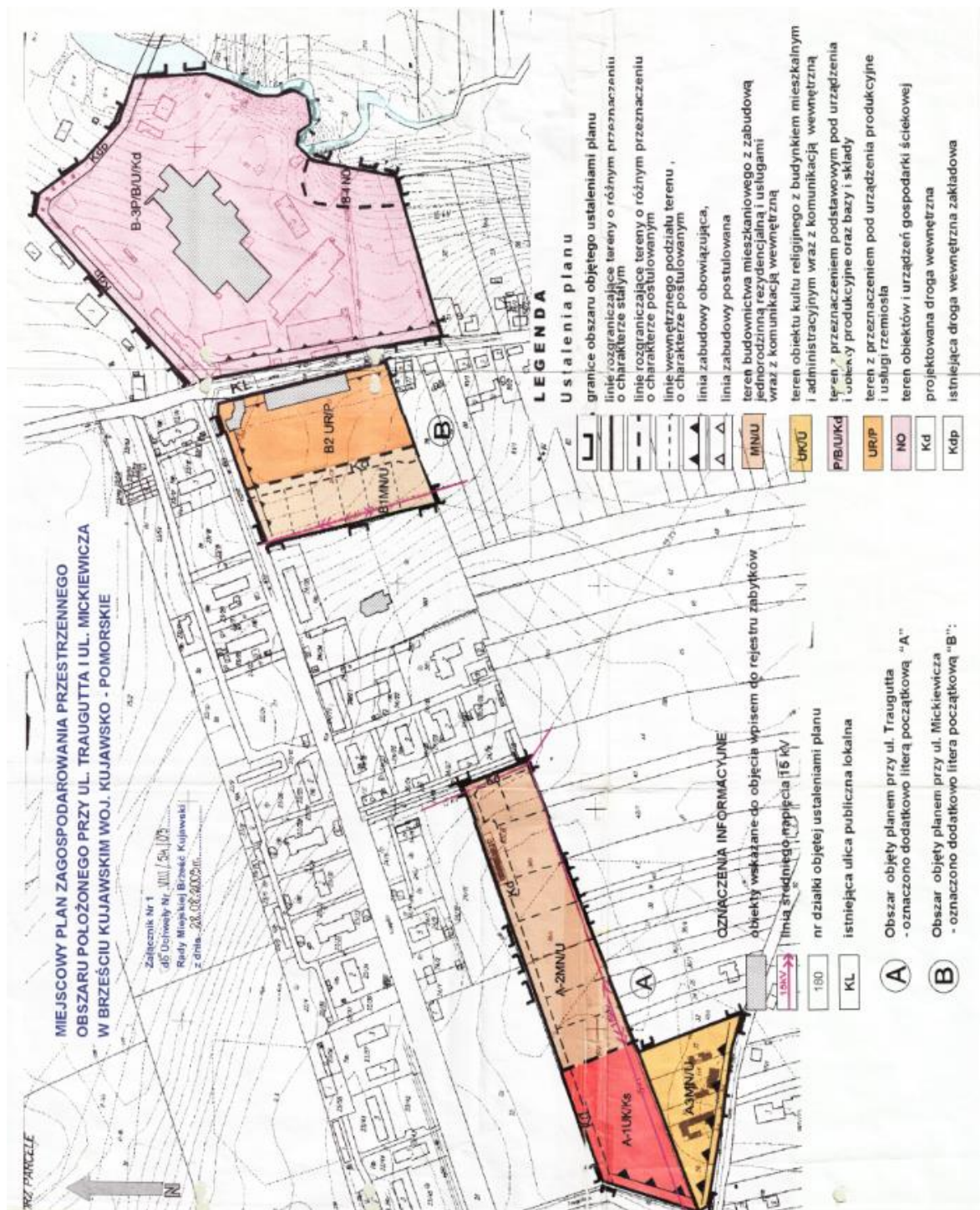
Powyższe ustalenia zapisane w projekcie planu i oznaczone na rysunku planu w dużym stopniu korespondują z wnioskami i wytycznymi, wynikającymi ze sporządzonego wyprzedzająco na potrzeby planu, opracowania ekofizjograficznego.

5.2. Porównanie ustaleń obowiązujących mpzp z ustaleniami opracowywanego projektu mpzp

W granicach sporządzanego miejscowego planu zagospodarowania przestrzennego obowiązują miejscowe plany zagospodarowania przestrzennego:

- Miejscowego planu zagospodarowania przestrzennego obszarów położonych w obrębie ewidencyjnym Miasto Brześć Kujawski nr 1, przy ul. Mickiewicza i ul. Traugutta przyjęty Uchwałą Nr 111/54/03 Rady Miejskiej w Brześciu Kujawskim z dnia 28 sierpnia 2003 r., opublikowany w Dzienniku Urzędowym Województwa Kujawsko- Pomorskiego 2003.137.1894
- Miejscowego planu zagospodarowania przestrzennego dla obszarów położonych w obrębach ewidencyjnych Falborz Parcele, Stary Brześć w Gminie Brześć Kujawski oraz obręb Miasto Brześć Kujawski nr 1 przyjęty Uchwałą Nr XXVIII/ 179/05 Rady Miejskiej Brześcia Kujawskiego z dnia 19 sierpnia 2005 r., opublikowany w Dzienniku Urzędowym Województwa Kujawsko Pomorskiego 2005.121.2059.

Plany te sporządzone zostały na podstawie nieobowiązującej już ustawy z dnia 7 lipca 1994 r. o zagospodarowaniu przestrzennym (Dz. U. 1999.15.139 z późn. zm.).



Rysunek 18 Rysunek miejscowego planu zagospodarowania przestrzennego obszarów położonych w obrębie ewidencyjnym Miasto Brześć Kujawski nr 1, przy ul. Mickiewicza i ul. Traugutta przyjęty Uchwałą Nr 111/54/03 Rady Miejskiej w Brześciu Kujawskim z dnia 28 sierpnia 2003 r., opublikowany w Dzienniku Urzędowym Województwa Kujawsko-Pomorskiego 2003.137.1894

Teren objęty projektem miejscowego planu, w miejscowym planie zagospodarowania przestrzennego z 2003 r. oznaczony był symbolem B-P/B/U/Kd – teren z przeznaczeniem podstawowym pod urządzenia obszary produkcyjne oraz bazy i składy oraz B-NO – teren obiektów i urządzeń gospodarki ściekowej.

MIEJSCOWY PLAN ZAGOSPODAROWANIA PRZESTRZENNEGO OBSZARU
POŁOŻONEGO W OBRĘBIE EWIDENCYJNYM FALBORZ PARCELE,
I STARY BRZEŚĆ, GMINA BRZEŚĆ KUJAWSKI.

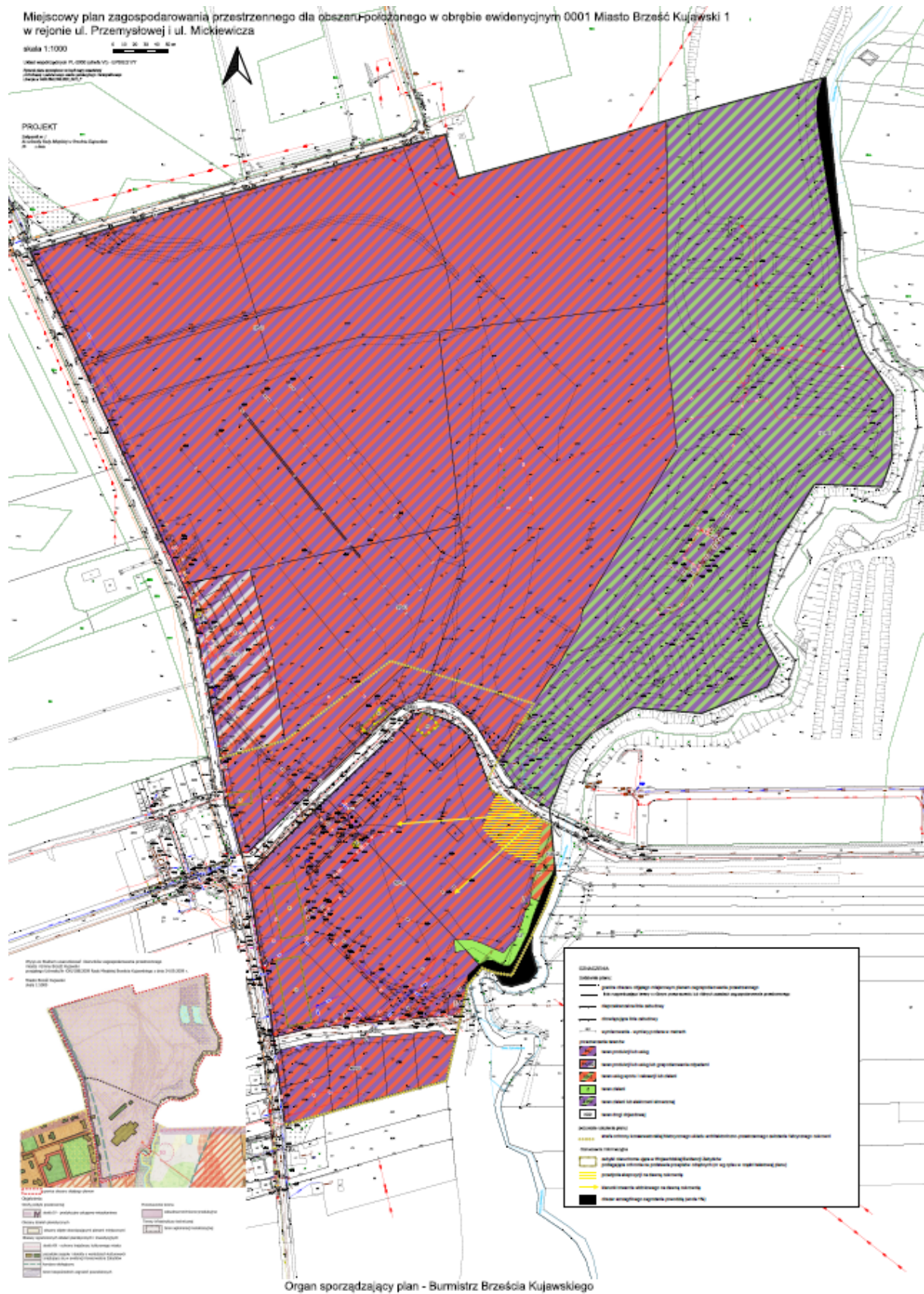
skala 1:2000



Rysunek 19 Rysunek miejscowego planu zagospodarowania przestrzennego dla obszarów położonych w obrębach ewidencyjnych Falborz Parcele, Stary Brześć w Gminie Brześć Kujawski oraz obręb Miasto Brześć Kujawski nr 1 przyjęty Uchwałą Nr XXVIII/ 179/05 Rady Miejskiej Brześcia Kujawskiego z dnia 19 sierpnia 2005 r., opublikowany w Dzienniku Urzędowym Województwa Kujawsko Pomorskiego 2005.121.2059. Plany te sporządzone zostały na podstawie nieobowiązującej już ustawy z dnia 7 lipca 1994 r. o zagospodarowaniu przestrzennym (Dz. U. 1999.15.139 z późn. zm.)

Teren objęty projektem miejscowego planu, w miejscowym planie zagospodarowania przestrzennego z 2005 r. oznaczony był symbolem B-2 PBS – teren z przeznaczeniem podstawowym pod obiekty i urządzenia produkcyjne, bazy i składy materiałów, nie mogące znacząco oddziaływać na środowisko, B-3 PBS-ZP – teren z przeznaczeniem podstawowym pod obiekty i urządzenia produkcyjne, bazy i składy materiałów, nie mogące znacząco oddziaływać na środowisko z psem zieleni izolacyjnej od strony terenu zabudowy mieszkaniowej, B-4 ZE/NO – teren ciągu ekologicznego z istniejącymi urządzeniami gospodarki wodno-ściekowej z zakazem wznoszenia innych obiektów budowlanych oraz B-1 ZP/Kx – teren z przeznaczeniem podstawowym pod zieleni parkową z ciągiem pieszym (Kx) i z dopuszczeniem budowy ścieżki rowerowej.

Ustalone ww. miejscowych planach zagospodarowania przestrzennego funkcje terenów dopuszczają budowę obiektów i urządzeń produkcyjnych, baz i składów materiałów, jednak uchwalane w latach 2003 i 2005, z upływem czasu stały się częściowo nieaktualne, posiadają zbyt ogólne zapisy, budzą trudności w interpretacji. Przede wszystkim jednak swoją zawartością merytoryczną nie spełniają wymogów obecnej ustawy o planowaniu i zagospodarowaniu przestrzennym oraz rozporządzenia w sprawie wymaganego zakresu projektu miejscowego planu zagospodarowania przestrzennego. W związku z powyższym Rada Miejska podjęła uchwałę w sprawie sporządzenia nowego planu dla tych terenów.



Rysunek 20 Projekt rysunku miejscowego planu zagospodarowania przestrzennego przesłany do uzgodnień

Przeznaczenie terenu objętego planem pod poszczególne funkcje jest zbieżne z obecnie obowiązującymi dla tego terenu planami miejscowymi. Analiza ustaleń obowiązujących planów

pozwała stwierdzić, że przesłany do uzgodnień projekt miejscowego planu stanowi kontynuację funkcji przyjętych w miejscowych planach zagospodarowania przestrzennego z 2003 r. oraz 2005 r.

6. Ocena skutków realizacji planu na środowisko oraz uwarunkowania ich minimalizacji

Podstawą określenia potencjalnych zagrożeń i konfliktów, jakie może spowodować realizacja projektu miejscowego planu obejmująca głównie odstępianie w części obszaru od dotychczasowego użytkowania rolniczego na rzecz wprowadzenia funkcji przemysłowej, składów i magazynów, usług rzemieślniczych i elektrowni słonecznych, była wnikliwa analiza zapisów ustaleń projektu miejscowego planu, ocena dokonana podczas wizji terenowej oraz analiza wniosków wynikających z opracowania ekofizjograficznego wykonanego dla przedmiotowego terenu. Przedmiotem oceny były następujące elementy środowiska: powierzchnia ziemi i gleby, powietrze atmosferyczne i klimat akustyczny (hałas), wody powierzchniowe i podziemne, świat roślin i zwierząt oraz walory krajobrazowe i kulturowe (w tym również ład przestrzenny).

W ocenie zastosowano trzy stopnie zagrożenia, jakie mogą wyrzucić proponowane zmiany przeznaczenia terenów na poszczególne komponenty środowiska: mały (1), średni (2) i duży (3). W wyniku realizacji miejscowego planu może nastąpić poprawa warunków środowiska przyrodniczego (+), ewentualnie pogorszenie (-) lub też warunki pozostają bez zmian (0).

Pod pojęciem **zagrożenie małe** rozumieć należy typowe zmiany i przekształcenia danego komponentu środowiska przyrodniczego o niewielkich walorach, a także jakie spowoduje realizacja planu w terenie już zainwestowanym lub przewidzianym do zainwestowania w obowiązującym planie.

Zagrożenie średnie związane jest z przekształceniem poszczególnych komponentów o średnich walorach, jakie spowoduje realizacja ustaleń planu w terenie niezainwestowanym. Zmiany te wiążąc się będą z budową obiektów kubaturowych i infrastruktury, bądź z funkcjonowaniem inwestycji mogących w odczuwalny sposób wpływać na środowisko i życie ludzi.

Zagrożenie duże wiążąc się będzie z radykalnymi zmianami i przekształceniami poszczególnych komponentów środowiska o dużych walorach, a związanych z budową obiektów i infrastruktury, bądź z funkcjonowaniem inwestycji mogących w znaczący sposób negatywnie wpływać na środowisko i życie ludzi (może nastąpić ewentualne pogorszenie stanu środowiska).

Poprawa warunków środowiska wiążąc się będzie z sytuacjami, gdzie wprowadzone ustalenia sprzyjają bądź poprawiają dotychczasowe uwarunkowania i zapewniają ochronę jego walorów.

Warunki pozostają bez zmian w sytuacjach, gdy ustalenia planu nie mają wpływu na elementy środowiska lub gdy są zgodne z dotychczasowymi zasadami i sposobami zagospodarowania terenu.

Szczegółową ocenę terenów w ujęciu poszczególnych komponentów środowiska z uwzględnieniem opisanych kryteriów zawiera poniższa tabela.

Tab. 1. Ocena wpływu realizacji projektu planu na poszczególne komponenty środowiska przyrodniczego.

Symbole terenów	Elementy środowiska					Wpływ realizacji projektu m.p.z.p. na środowisko
	powierzchnia ziemi i gleby	powietrze i hałas	wody	rośliny i zwierzęta	walory krajobrazowe i kulturowe	
1P-U, 2P-U, 3P-U, 4P-U	2	2	2	3	2	2
1P-U-IO	2	1	2	2	2	2
1US-Z	1	1	1	1	0	1
1Z-PEF	1	1	2	2	2	1
1Z	0	0	0	0	0	0
1KDD, 2KDD	2	2	2	3	1	2

Źródło: opracowanie własne.

Zróznicowanie skutków można usystematyzować również ze względu na przewidywane znaczące oddziaływanie, w tym:

- (B) bezpośrednie – będą one powstawać bezpośrednio w związku z realizacją oraz funkcjonowaniem inwestycji,
- (PO) pośrednie – mogą one występować jako wpływ innego bezpośredniego oddziaływania (wpływ drugiego, trzeciego stopnia w zależności od tego jak powstają),
- (W) wtórne – mogą one występować po zakończeniu realizacji inwestycji, są jej następstwem,
- (Sk) skumulowane – wzmożone, łączne oddziaływanie dwóch lub więcej przedsięwzięć różnych inwestorów;
- (K) krótkoterminowe i chwilowe (CH) – najczęściej oddziaływania te powstają w związku z momentem realizacji przedsięwzięcia, niekiedy także w krótkim okresie jego późniejszego funkcjonowania,
- (Ś) średnioterminowe – wiążą się zarówno z okresem realizacji inwestycji, jej rozruchem jak również z chwilą jej całkowitego wdrożenia,
- (D) długoterminowe i (S) stałe – których konsekwencje są widoczne lub odczuwalne bezpośrednio lub pośrednio, trwale i nieprzerwanie, bezustannie po wystąpieniu oddziaływania

z uwzględnieniem wszystkich komponentów środowiska przyrodniczego oraz mając na uwadze zależności między tymi elementami i między oddziaływaniami na te elementy.

W konsekwencji oddziaływanie może być (**P**) **pozytywne** lub (**N**) **negatywne**.

Tab.2. Analiza wpływu ustaleń projektu planu na poszczególne elementy środowiska, pod kątem znaczącego oddziaływania

Lp.	Projektowana funkcja terenu	Opis skutku na poszczególne komponenty środowiska									
		różnorodność biologiczna	ludzie	zwierzęta rośliny	wody powierzchniowe i podziemne	powietrze klimat, hałas	powierzchnia a ziemi	krajobraz	zasoby naturalne	Zabytki i zasoby kulturowe	dobry materiał
1.	1P-U, 2P-U, 3P-U, 4P-U teren produkcji lub usług	ubytek powierzchni terenów biologicznie czynnych (D)(N) plan wprowadza przeznaczenie co najmniej 25% terenu jako powierzchnia biologicznie czynna (B)(D)(P)	wzrost zagrożenia ewentualnym wystąpieniem awarii przemysłowej (N)	obniżenie zdrowotności organizmów (D)(N) przekształcanie warunków siedliskowych (D)(N)	ewentualne przenikanie do wód gruntowych zanieczyszczeń (D)(N)	ewentualne wprowadzanie do powietrza zanieczyszczeń (K)(N) emisja hałasu (D)(N)	likwidacja pokrywy glebowej (D)(N)	wprowadzenie dodatkowej formy pochodzenia antropogenicznego (D) (S)	zniszczenia w wyniku ewentualnego wystąpienia awarii przemysłowej (Ś) (N)	zniszczenia w wyniku ewentualnego wystąpienia awarii przemysłowej (Ś) (N)	zniszczenia w wyniku ewentualnego wystąpienia awarii przemysłowej (D) (S) (N)
2.	1P-U-IO teren produkcji lub usług lub gospodarki odpadami	ubytek powierzchni terenów biologicznie czynnych (D)(N) plan wprowadza przeznaczenie co najmniej 30% terenu jako powierzchnia biologicznie czynna (B)(D)(P)	wzrost zagrożenia ewentualnym wystąpieniem poważnej awarii przemysłowej (N)	obniżenie zdrowotności organizmów (D)(N) przekształcanie warunków siedliskowych (D)(N)	ewentualne przenikanie do wód gruntowych zanieczyszczeń (D)(N)	ewentualne wprowadzanie do powietrza zanieczyszczeń (K)(N) emisja hałasu (D)(N)	likwidacja pokrywy glebowej (D)(N)	wprowadzenie dodatkowej formy pochodzenia antropogenicznego (D) (S)	zniszczenia w wyniku ewentualnego wystąpienia awarii przemysłowej (Ś) (N)	zniszczenia w wyniku ewentualnego wystąpienia awarii przemysłowej (Ś) (N)	zniszczenia w wyniku ewentualnego wystąpienia awarii przemysłowej (D) (S) (N)
3.	1Z teren zieleni	utrzymanie powierzchni biologicznie czynnych, pozostawienie zieleni naturalnej w strefie ochrony szlaku migracji zwierząt(P) (D)	brak wpływu	zakaz groduzenia terenu jako strefy ochrony szlaku migracji zwierząt, w odległości mniejszej niż 5m od granicy cieków wodnych (D) (P)	utrzymanie terenów wód powierzchniowych (D) (P)	brak wpływu	brak wpływu	zakaz lokalizacji obiektów kubaturowych i urządzeń niezwiązanych funkcjonalnie z przeznaczeniem terenu spowoduje brak zmian w krajobrazie (D) (P)	brak wpływu	brak wpływu	brak wpływu
4.	1US-Z teren usług sportu i rekreacji lub zieleni	niewielki ubytek powierzchni terenów biologicznie czynnych (D)(N) plan wprowadza co najmniej 80% terenu jako powierzchnia biologicznie czynna (B)(D)(P)	niewielkie pogorszenie ogólnych warunków środowiskowych (W) (D)	niewielkie przekształcanie warunków siedliskowych (D)(N)	niewielkie przenikanie do wód gruntowych ewentualnych zanieczyszczeń (D)(N)	niewielkie wprowadzanie do powietrza gazów i pyłów ze źródeł niskich (K)(N) emisja hałasu (D)(N)	niewielki ubytek pokrywy glebowej (D)(N)	niewielkie wprowadzenie dodatkowej formy pochodzenia antropogenicznego (D) (S)	brak wpływu	brak wpływu	brak wpływu

Lp.	Projektowana funkcja terenu	Opis skutku na poszczególne komponenty środowiska									
		różnorodność biologiczna	ludzie	zwierzęta rośliny	wody powierzchniowe i podziemne	powietrze klimat, hałas	powierzchnia a ziemi	krajobraz	zasoby naturalne	Zabytki i zasoby kulturowe	dobry materialne
5.	1Z-PEF teren zieleni lub elektrowni słonecznej	niewielki ubytek powierzchni terenów biologicznie czynnych (D)(N) plan wprowadza co najmniej 80% terenu jako powierzchnia biologicznie czynna (B)(D)(P)	niewielkie pogorszenie ogólnych warunków środowiskowych (W) (D)	niewielkie przekształcanie warunków siedliskowych (D)(N)	niewielkie przenikanie do wód gruntowych ewentualnych zanieczyszczeń (D)(N)	niewielkie wprowadzanie do powietrza gazów i pyłów ze źródeł niskich (K)(N) emisja hałasu (D)(N)	niewielkie ubytek pokrywy glebowej (D)(N)	niewielkie wprowadzenie dodatkowej formy pochodzenia antropogenicznego (D) (S)	brak wpływu	brak wpływu	brak wpływu
6.	1KDD, 2KDD teren drogi dojazdowej	brak wpływu w przypadku istniejących dróg ; ubytek powierzchni terenów biologicznie czynnych w przypadku nowych dróg (D) (N)	lepsza dostępność terenu (D)(P)	tworzenie barier przyrodniczych (D) (N)	splyw zanieczyszczeń typu komunikacyjnego (D)(N)	wprowadzanie do powietrza gazów i pyłów typu komunikacyjnego (K)(N) emisja hałasu (D)(N)	degradacja chemiczna gleb w sąsiedztwie istniejących dróg (D)(N)	brak wpływu	brak wpływu	brak wpływu	brak wpływu

Źródło: Analizy własne

Analizując zanotowane w tabeli wyniki przeprowadzonej oceny wpływu realizacji projektu planu miejscowego na poszczególne komponenty środowiska przyrodniczego należy stwierdzić, że planowane zmiany funkcji i zagospodarowania terenu, z uwagi na ich różnorodność spowodują dość istotną ingerencję w środowisko przyrodnicze. Na terenie objętym opracowaniem zostaną wprowadzone takie funkcje jak: produkcja przemysłowa, składy i magazyny, usługi rzemieślnicze, elektrownie słoneczne. Ponadto przewidziano teren przeznaczony pod drogę.

Z przeprowadzonej oceny wynika, że planowane zagospodarowanie terenu będzie miało różny wpływ, na wszystkie komponenty środowiska przyrodniczego w zależności od zakresu, nie będzie to jednak oddziaływanie znaczące.

Planowana zmiana zagospodarowania terenu wywoła zasadnicze zmiany i przekształcenia powierzchni ziemi. Na tereny dotychczas niezabudowane i nieużytkowane rolniczo wprowadzona zostaną takie funkcje jak: produkcja przemysłowa, składy i magazyny, usługi rzemieślnicze, elektrownie słoneczne. Planowana zabudowa oraz wytyczenie, utwardzenie drogi spowoduje przekształcenia obecnej rzeźby terenu.

W trakcie realizacji inwestycji, a zwłaszcza podczas wykonywania wykopów pod fundamenty oraz urządzenia infrastruktury technicznej i komunikacji nastąpi naruszenie i częściowe zniszczenie fizycznej i biologicznej struktury powierzchniowej warstwy gleby. Zdjęty wówczas nakład gleby powinno się wykorzystać do zagospodarowania terenów zieleni.

Zmiany powierzchni ziemi, w tym trwale zmiany naturalnego ukształtowania terenu złagodzić można w części poprzez właściwe zagospodarowanie obszaru zielenią w możliwie szerokim zakresie. Pożądane jest maksymalne wzbogacenie zieleni i wprowadzenie zieleni urządzonej na wszelkie wolne od zabudowy powierzchnie, a w szczególności zieleni wysokiej (drzewa i krzewy). Wprowadzenie nowej zieleni pozwoli również na ograniczenie erozji wietrznej gleb. Pożądane jest wprowadzenie takich gatunków drzew i krzewów, by funkcje ochronne mogły być pełnione przez cały rok. W projekcie planu ustalono minimalny udział procentowy powierzchni biologicznie czynnej w wysokości 25% dla terenów oznaczonych na rysunku planu symbolem 1P-U, 2P-U, 3P-U, 1P-U-IO; 30% dla terenu oznaczonego na rysunku planu symbolem 4P-U oraz 80% dla terenów oznaczonych na rysunku planu symbolem 1Z-PEF i 1US-Z.

Wprowadzona nowa funkcja oraz zmiana sposobu użytkowania i zagospodarowania terenu spowoduje wzrost emisji zanieczyszczeń powietrza i hałasu. W zapisach projektu planu, w zależności od potrzeb, projektant ustala zaopatrzenie w energię cieplną z sieci lokalnej lub z urządzeń indywidualnych, w tym z odnawialnych źródeł energii zgodnie z przepisami odrębnymi.

Zmiana warunków akustycznych na obszarze opracowania wynikać będzie przede wszystkim z ruchu pojazdów do nowopowstałej funkcji terenu.

Realizacja ustaleń planu może spowodować dość istotne zmiany warunków wodnych w obszarze opracowania i jego najbliższym otoczeniu powodując również powstanie nowych potencjalnych zagrożeń jakości wód. Zagrożeniem dla wód gruntowych są m.in. ścieki socjalno-bytowe. Instrumentem koordynującym działania w zakresie odprowadzania i oczyszczania ścieków komunalnych w celu wypełnienia zobowiązań przyjętych w Traktacie Akcesyjnym oraz postanowień dyrektywy 91/271/EWG dotyczącej oczyszczania ścieków komunalnych jest Krajowy program oczyszczania ścieków komunalnych. Realizacja nowej zabudowy spowoduje wzrost ilości wytwarzanych ścieków bytowo – gospodarczych oraz przemysłowych. Projektant planu ustalił odprowadzenie ścieków socjalno-bytowych do kanalizacji sanitarnej o średnicy nie mniejszej niż 63 mm dla kanalizacji tłocznej, nie mniej niż 200 mm dla kanalizacji grawitacyjnej oraz dopuścił odprowadzanie ścieków do indywidualnych systemów - zbiorników szczelnych do czasu realizacji sieci kanalizacyjnej lub do przydomowych oczyszczalni ścieków; odprowadzenie ścieków przemysłowych, po wstępnym podczyszczeniu w instalacji inwestora, do gminnej sieci kanalizacji sanitarnej, a odprowadzenie wód opadowych i roztopowych, zgodnie z przepisami odrębnymi dopuszczając infiltrację do gruntu oraz retencjonowanie a następnie wykorzystanie do celów użytkowych wód

opadowych i roztopowych, niebędących ściekami, zgodnie z przepisami odrębnymi. W projekcie planu ustalono zaopatrzenie w wodę z gminnej sieci wodociągowej. Ustalenia związane z możliwościami rozwiązania gospodarki wodno-ściekowej są optymalne, a ich realizacja powinna zapewnić niezbędne warunki ochrony środowiska.

Realizacja ustaleń projektu planu będzie miała również wpływ na świat roślin i zwierząt. Pod poszczególne funkcje został przeznaczony w większości teren otwarty, do tej pory niezabudowany, a więc posiadający dużą powierzchnię biologicznie czynną. Zmiana funkcji i realizacja na części terenu nowej zabudowy spowoduje ingerencję w dotychczasowe stosunki florystyczne i faunistyczne. Zagospodarowanie terenu zwiększy antropopresję na otoczenie, jednak będzie to działanie o bardzo wydłużonym okresie czasu.

Na obszarze dotychczas niezabudowanym powstaną obiekty kubaturowe, które spowodują powstanie dominant krajobrazowych. W celu zminimalizowania negatywnego wpływu nowej zabudowy na krajobraz projektant wprowadził szereg ustaleń. Określone zostały gabaryty obiektów związanych z funkcjonowaniem między innymi budynków przemysłowych, budynków składów i magazynów, budynków gospodarczych, garaży, wiat oraz konstrukcji wsporczych dla paneli fotowoltaicznych na gruncie - wysokość zabudowy, informacja odnośnie minimalnej liczbie miejsc parkingowych. Ważnym ustaleniem jest również zapis o konieczności utrzymania zbliżonego charakteru architektonicznego zabudowy (z podaniem kolorów oraz materiałów dla elewacji budynków, a także pokryć dachowych), uwzględniającego walory krajobrazowe. Są to ustalenia, które pozwolą na kształtowanie ładu przestrzennego obszaru.

Ponadto wprowadzono szereg zapisów szczegółowych, których realizacja znacząco może przyczynić się do zminimalizowania naruszenia walorów fizjonomicznych krajobrazu i jakości środowiska przyrodniczego. Realizacja planowanej zabudowy spowoduje jednak pewne nieuniknione i najczęściej trwale przekształcenia i zmiany środowiska, takie jak:

- przekształcenie krajobrazu poprzez wprowadzenie nowych w części eksponowanych w krajobrazie obiektów na teren dotychczas nie zainwestowany,
- zmniejszenie powierzchni dotychczas biologicznie czynnej,
- zwiększenie powierzchni terenów zabudowanych i utwardzonych,
- skoncentrowany odpływ powierzchniowy wód opadowych,
- wzrost ilości wytwarzanych odpadów, produkcji ścieków oraz emisji hałasu.

7. Potencjalne zmiany stanu środowiska w przypadku braku realizacji projektowanego dokumentu

Jednym z najważniejszych sposobów wprowadzenia ładu przestrzennego z jednoczesnym uregulowaniem i zminimalizowaniem negatywnych oddziaływań na środowisko jest ustalenie reguł w postaci zakazów i nakazów, a więc uchwalenie miejscowego planu zagospodarowania przestrzennego, którego ustalenia będą jednocześnie zgodne z ustaleniami uchwalonego dla gminy Studium uwarunkowań i kierunków zagospodarowania przestrzennego.

Nie przewiduje się zmiany stanu środowiska w przypadku braku realizacji miejscowego planu zagospodarowania przestrzennego. Obecnie środowisko nie podlega większym przekształceniom. Zachowanie dotychczasowych funkcji spowoduje utrzymanie jakości środowiska w niezmienionym stanie.

Pozostawienie powyższego obszaru bez zmian nie powinno pogorszyć jego stanu nie tylko pod względem krajobrazowym ale również środowiskowym.

8. Transgraniczne oddziaływanie na środowisko

Nie stwierdzono transgranicznego oddziaływania na środowisko skutków realizacji niniejszego planu, które wymagałoby uruchomienia procedury, o której mowa w art. 104 oraz art. 113-117 ustawy z dnia

3 października 2008 r. o udostępnieniu informacji o środowisku i jego ochronie, udziale społeczeństwa w ochronie środowiska oraz ocenach oddziaływania na środowisko.

Stwierdzono, że działania proponowane w projekcie miejscowego planu będą ograniczały się zasięgiem jedynie do obszaru objętego projektem planu i jego najbliższego sąsiedztwa, a co za tym idzie przeprowadzenie procedury transgranicznego oddziaływania na środowisko nie było celowe.

Z uwagi na lokalizację obszaru objętego projektem planu, a także rodzaje oddziaływania wyklucza się oddziaływanie transgraniczne na środowisko.

9. Stan środowiska na obszarze objętym przewidzianym znaczącym oddziaływaniem

Biorąc pod uwagę, charakter funkcji przewidzianych do wprowadzenia na obszar objęty opracowaniem (zabudowa przemysłowa, magazyny, składy, usługi rzemieślnicze, elektrownie słoneczne), należy zwrócić szczególną uwagę na zabezpieczenie środowiska przyrodniczego przed oddziaływaniem nowych inwestycji.

Przeprowadzona analiza wskazuje, że obszary objęte sporządzanym planem miejscowym są już w części zagospodarowane zabudową przemysłową i usługową, w znacznej części są aktualnie nieużytkowane, charakteryzują się niskim stopniem bioróżnorodności. Nie występują tu zasoby przyrodnicze i obszary prawnie chronione ani też obszary i obiekty o walorach przemawiających za koniecznością objęcia ich ochroną. Jakość środowiska w analizowanym obszarze należy uznać za dobrą.

Na analizowanych obszarach nie zidentyfikowano zagrożeń, które mogą w znaczącym stopniu oddziaływać na środowisko. W projekcie planu ustalono między innymi:

- zakaz lokalizacji przedsięwzięć mogących zawsze znacząco oddziaływać na środowisko z wyłączeniem infrastruktury technicznej, w tym inwestycji z zakresu łączności publicznej, zgodnych z przepisami odrębnymi,
- zakres oddziaływania obiektów lub prowadzonej działalności nie może powodować przekroczenia standardów jakości środowiska określonych w przepisach odrębnych.
- zakaz realizacji elektrowni wiatrowych w całym obszarze objętym planem,
- zachowanie dopuszczalnego poziomu pól elektromagnetycznych w środowisku w rozumieniu przepisów odrębnych – jak miejsca dostępne dla ludności,
- zaopatrzenie w ciepło – z sieci lokalnej lub urządzeń indywidualnych, w tym z odnawialnych źródeł energii, zgodnie z przepisami odrębnymi.

Wewnętrzny układ komunikacyjny dla analizowanego obszaru adaptuje stan już istniejący i nie spowoduje zmiany o charakterze trwałym w funkcjonowaniu środowiska przyrodniczego.

W ustaleniach planu wprowadzono szereg zapisów proekologicznych, których przestrzeganie ograniczy do minimum oddziaływanie planowanych zamierzeń inwestycyjnych zarówno na ludzi jak i środowisko.

Zapisy projektu miejscowego planu są wystarczające, aby zapewnić odpowiedni stan środowiska na omawianym obszarze, pod warunkiem ich bezwzględnego respektowania.

10. Rozwiązania alternatywne

Przyjęte rozwiązania w projekcie planu służą ograniczaniu negatywnych oddziaływań na środowisko sposobu zagospodarowania i zainwestowania terenu przewidzianego planem, uwzględniają zasady

zrównoważonego rozwoju i wprowadzają ograniczenia negatywnego oddziaływania na obszar przeznaczony pod zabudowę przemysłową, magazyny, składy, usługi rzemieślnicze, elektrownie słoneczne, pozwalają na stwierdzenie, że w zakresie polityki przestrzennej i kierunków rozwoju generalnie nie są one sprzeczne ze „Studium uwarunkowań i kierunków zagospodarowania przestrzennego gminy Brześć Kujawski.”

Zapisy przyjęte w projekcie miejscowego planu uwzględniają zasady zrównoważonego rozwoju i wprowadzają ograniczenia negatywnego oddziaływania planowanych funkcji.

W niniejszym dokumencie nie przewidziano dodatkowej analizy alternatywnych rozwiązań minimalizujących lub eliminujących zagrożenia środowiska przyrodniczego przewidywanych planem sposobów zagospodarowania i zainwestowania, gdyż zastosowane rozwiązania planistyczne były na bieżąco konsultowane, w ramach współpracy zespołów autorskich obu opracowań.

W trakcie sporządzania miejscowego planu rozpatrywano wielkość wskaźników / parametrów zagospodarowania terenu (maksymalną intensywność zabudowy, minimalny udział procentowy powierzchni biologicznie czynnej, maksymalny udział powierzchni zabudowy, maksymalna wysokość zabudowy). Były to jednak niewielkie różnice w stosunku do ostatecznego dokumentu.

11. Monitoring wpływu realizacji ustaleń planu na środowisko

W związku z wejściem w życie z dniem 15 listopada 2008 r. przepisów ustawy z dnia 3 października 2008 r. o udostępnieniu informacji o środowisku i jego ochronie, udziale społeczeństwa w ochronie środowiska oraz ocenach oddziaływania na środowisko, zgodnie z art. 51 ust. 2 pkt. 1 lit. c prognoza oddziaływania na środowisko powinna zawierać propozycje dotyczące przewidywanych metod analizy skutków realizacji postanowień projektowanego dokumentu oraz częstotliwości jej przeprowadzania.

Zapisy planu miejscowego uwzględniają wymogi ochrony środowiska zgodnie z obowiązującymi przepisami. Jednakże w prawidłowym funkcjonowaniu zrealizowanych na terenie objętym miejscowym planem przedsięwzięć, zawsze istnieje ryzyko wystąpienia negatywnych zjawisk dla środowiska, które są trudne do określenia i zminimalizowania w ustaleniach planu (np. wystąpienie pożaru, eksplozja, awaria sieci kanalizacyjnej lub wodociągowej itp.).

Kontrole przestrzegania przepisów o ochronie środowiska i racjonalnym wykorzystaniu zasobów przyrody prowadzi na terenie województwa kujawsko – pomorskiego Wojewódzki Inspektorat Ochrony Środowiska w Bydgoszczy, który realizuje wytyczne Państwowego Monitoringu Środowiska. W ramach PMS prowadzony jest monitoring jakości powietrza, wód powierzchniowych i podziemnych, hałasu, pól elektromagnetycznych, gospodarki odpadami, gleb.

Prowadzone są również kontrole realizacji zadań zapisanych w Programie ochrony środowiska zgodnie z harmonogramem programu.

Instytucjami mogącymi przyczynić się do monitoringu stanu środowiska przyrodniczego oraz wyeliminować ewentualne niekorzystne oddziaływania na obszarze objętym planem są między innymi: Powiatowy Inspektorat Weterynarii, Powiatowy Inspektorat Nadzoru Budowlanego, a także Straż Pożarna i in.

Istotną rolę w kontroli realizacji postanowień projektowanego dokumentu ma Urząd Gminy Brześć Kujawski. Monitoring związany z realizacją planu oraz jego wpływem na środowisko powinny prowadzić odpowiednie służby gminne. Stały monitoring powinien być prowadzony z częstotliwością co 1 – 2 lata. Należy również prowadzić bieżące analizy, które umożliwią wprowadzenie odpowiednich zmian i korekt do miejscowego planu zagospodarowania przestrzennego będącego przedmiotem niniejszej analizy.

Do podstawowych wskaźników jakie należy uwzględnić w procedurze monitorowania skutków realizacji ustaleń planu można zaliczyć:

- przyrost terenów zabudowanych (w ha / rok),
- przyrost powierzchni biologicznie czynnych (w ha/rok),

- przyrost długości dróg wewnętrznych (w km / rok),
- przyrost powierzchni parkingowej (w m² / rok),
- przyrost długości sieci kanalizacyjnej (w km/rok),
- przyrost długości sieci wodociągowej (w km/rok),
- zmiany powierzchni terenów gruntów rolnych (w ha / rok).

Zgodnie z art. 32 ustawy z dnia 27 marca 2003 r. o planowaniu i zagospodarowaniu przestrzennym (tekst jedn. Dz. U. z 2024 r. poz. 1130) organ sporządzający miejscowy plan zagospodarowania przestrzennego (Burmistrz Brześcia Kujawskiego) zobowiązany jest przynajmniej raz w czasie kadencji Rady na przeprowadzenie analizy zmian w zagospodarowaniu przestrzennym, w tym skutków realizacji postanowień projektowanego dokumentu.

12. Podsumowanie

Proponowany zakres planu, wynika z zapisów uchwały Rady Miejskiej w Brześciu Kujawskim o przystąpieniu do opracowania planu, który określa zasięg przestrzenny.

Dokument prognozy oddziaływania na środowisko projektu miejscowego planu opracowywano równoległe z projektem planu. W trakcie wspólnej pracy wszystkie propozycje o zasadniczym znaczeniu dla ochrony środowiska zostały przyjęte przez autora projektu planu i znalazły odzwierciedlenie w zapisach ustaleń planu.

Przyjęcie prognozy jako dokumentu ostrzegającego przed potencjalnymi zagrożeniami powoduje, że lista wskazanych w jej wyniku potencjalnych skutków środowiskowych w odniesieniu do poszczególnych obszarów może być znacznie szersza, niż rzeczywiste skutki środowiskowe, jakie wystąpią podczas realizacji planu.

Poniższe wnioski mają charakter ogólny i dotyczą przestrzennego rozwoju w kontekście konieczności ochrony walorów przyrodniczych i kulturowych obszaru objętego miejscowym planem oraz terenów sąsiednich:

1. Obszar objęty opracowaniem zajmuje teren położony w północnej części miasta Brześć Kujawski.
2. Obszar objęty projektem miejscowego planu położony jest poza terenami prawnej ochrony przyrody i krajobrazu, na którym obowiązują określone reżimy ochronne i zasady gospodarowania.
3. Ustalenia projektu miejscowego planu zawierają szereg zapisów sprzyjających ochronie środowiska i minimalizujących negatywny wpływ planowanego zainwestowania na walory przyrodnicze, krajobrazowe i kulturowe terenu i jego najbliższego otoczenia.
4. Realizacja planowanych zamierzeń pod kątem wprowadzenia zabudowy przemysłowej, magazynów, składów, usług rzemieślniczych oraz elektrowni słonecznych wymagać będzie wyłączenia gruntów rolnych z użytkowania rolniczego.
5. Realizacja planowanej zabudowy spowoduje pewne zmiany lokalnych stosunków wodnych, wypełniając jednak ustalenia szczegółowe planu miejscowego oraz ustalenia w zakresie odprowadzania ścieków nie powinna stworzyć potencjalnego zagrożenia jakości wód podziemnych.
6. Realizacja ustaleń planu nie będzie znacząco oddziaływać na zdrowie ludzi.
7. Dla minimalizacji negatywnych skutków dla środowiska i życia ludzi związanych z realizacją projektu miejscowego planu należy:
 - a) maksymalne ograniczanie placów budowy dla ochrony naturalnego ukształtowania terenu, pokrywy glebowej i roślinności,
 - b) ograniczanie powierzchni utwardzonych do niezbędnego minimum,
 - c) zagospodarowanie wolnych od zabudowy terenów różnymi formami zieleni,
 - d) wykonanie szczelnych systemów odprowadzania ścieków, bez możliwości przenikania zanieczyszczeń do gruntu,

e) prawidłowe zorganizowanie gospodarki odpadami stałymi.

Wypełnienie wszystkich obowiązków podanych w planie oraz późniejsze ich przestrzeganie pozwoli na zminimalizowanie zagrożeń zarówno w obrębie terenów będących przedmiotem planu, jak i na terenach sąsiednich.

13. Streszczenie w języku niespecjalistycznym

Prognoza oddziaływania na środowisko jest jednym z podstawowych dokumentów niezbędnych w procedurze postępowania w sprawie strategicznej oceny oddziaływania na środowisko miejscowego planu przewidzianego w ustawie z dnia 3 października 2008 r. o udostępnianiu informacji o środowisku i jego ochronie, udziale społeczeństwa w ochronie środowiska oraz o ocenach oddziaływania na środowisko (tekst jedn. Dz. U. z 2024 r. poz. 1112). Organ administracji opracowujący projekt miejscowego planu zagospodarowania przestrzennego sporządza prognozę oddziaływania na środowisko, której zadaniem jest ocena środowiskowych skutków realizacji przewidzianych zamierzeń.

Prognoza oddziaływania na środowisko projektu miejscowego planu zagospodarowania przestrzennego sporządzona została dla obszaru położonego.

Opracowanie to stanowi próbę oceny stanu istniejącego środowiska przyrodniczego powyższego obszaru i określenia jego predyspozycji i możliwości do zmiany przeznaczenia. W obszarze objętym sporządzanym miejscowym planem zagospodarowania przestrzennego planowane jest odstępianie od dotychczasowego użytkowania i wprowadzenie funkcji zabudowy przemysłowej, magazynów, składów, usług rzemieślniczych oraz elektrowni słonecznych oraz towarzyszących jej dróg i infrastruktury technicznej.

W obszarze opracowania nie znajdują się zabytki archeologiczne objęte ochroną konserwatorską, znajdują się natomiast zabytki nieruchome wpisane do Wojewódzkiej Ewidencji Zabytków, przedstawione graficznie na rysunku planu (budynek magazynu cukru nr 3 z 1935 r., budynek magazynu cukru nr 2 - podręczny z 1915 r., komin, budynek parowozowni z 1914 r., kapliczka przydrożna, ul. Mickiewicza, działka nr ewid. 588/3, budynek biura plantacji z 1943 r., dawna stołówka z 1903, 1929 r.). W odniesieniu do wymienionych budynków w projekcie planu ustalono nakaz utrzymania historycznego rozwiązania architektonicznego elewacji, gabarytów oraz kształtu dachu, a w odniesieniu do kapliczki przydrożnej ustalono nakaz utrzymania historycznego rozwiązania architektonicznego i lokalizacji.

Wprowadzenie zabudowy kubaturowej i budowa infrastruktury technicznej spowoduje trwałe zmiany w warstwie glebowej. Wprowadzenie powierzchni biologicznie czynnych w obszarach zabudowanych zmniejszy zagrożenie erozją eoliczną oraz wzbogaci zasoby środowiska biotycznego.

Ogólnie jakość środowiska w analizowanym obszarze należy uznać jako dobrą.

Analiza wszystkich komponentów środowiska przyrodniczego, pozwoliła na postawienie tezy, iż powyższy teren można przeznaczyć pod proponowane w projekcie planu funkcje i jednocześnie zmianę dotychczasowego użytkowania gruntów rolnych na ten cel. Będzie to umiarkowane znacząca zmiana i ingerencja w środowisko naturalne, gdyż będzie to kontynuacja istniejących funkcji, i przy ścisłym stosowaniu zaleceń i ustaleń zapisanych w miejscowym planie zagospodarowania przestrzennego, nie będzie stanowiła jego zagrożenia

Wszelkie uciążliwości występujące na obszarze opracowania powinny zmieścić się w granicach własności działki, a narzucone przez projektanta wielkości dla zachowania, bądź wprowadzenia terenów zielonych powinny zrekompensować zmiany i powodować równowagę w sposobie zagospodarowania terenu. Towarzyszące im zagrożenia i uciążliwości mają w większości charakter potencjalny i przy prawidłowym zagospodarowaniu nie muszą stać się rzeczywistymi.

W związku z powyższym, jednoznacznie można stwierdzić, że planowana zmiana przeznaczenia terenu może zostać realizowana, pod warunkiem uwzględnienia zarówno zapisów miejscowego planu jak i prognozy oddziaływania na środowisko oraz zdrowie ludzi.

14. Wykorzystane materiały

Do sporządzenia niniejszej prognozy posłużyły dostępne prace dokumentacyjne, studialne i opracowania kartograficzne dotyczące problematyki środowiska przyrodniczego lub jego poszczególnych komponentów, a także problematyki szkodliwej. Wykorzystano także wyniki i materiały własne, zebrane podczas rekonesansu terenowego. Wśród opracowań, w szczególności wymienić należy:

1. Uchwała Nr XXXVIII/338/2022 Rady Miejskiej w Brześciu Kujawskim z dnia 2 marca 2022 r. w sprawie przystąpienia do sporządzenia miejscowego planu zagospodarowania przestrzennego dla obszaru położonego w obrębie ewidencyjnym 0001 Miasto Brześć Kujawski 1, w rejonie ul. Przemysłowej i ul. Mickiewicza.
2. Opracowanie ekofizjograficzne na potrzeby miejscowego planu zagospodarowania przestrzennego dla obszaru położonego w obrębie ewidencyjnym 0001 Miasto Brześć Kujawski 1, w rejonie ul. Przemysłowej i ul. Mickiewicza.
3. Miejscowy plan zagospodarowania przestrzennego obszarów położonych w obrębie ewidencyjnym Miasto Brześć Kujawski nr 1, przy ul. Mickiewicza i ul. Traugutta przyjęty Uchwałą Nr 111/54/03 Rady Miejskiej w Brześciu Kujawskim z dnia 28 sierpnia 2003 r., opublikowany w Dzienniku Urzędowym Województwa Kujawsko- Pomorskiego 2003.137.1894.
4. Miejscowy plan zagospodarowania przestrzennego dla obszarów położonych w obrębach ewidencyjnych Falborz Parcele, Stary Brześć w Gminie Brześć Kujawski oraz obręb Miasto Brześć Kujawski nr 1 przyjęty Uchwałą Nr XXVIII/ 179/05 Rady Miejskiej Brześcia Kujawskiego z dnia 19 sierpnia 2005 r., opublikowany w Dzienniku Urzędowym Województwa Kujawsko Pomorskiego 2005.121.2059. Plany te sporządzone zostały na podstawie nieobowiązującej już ustawy z dnia 7 lipca 1994 r. o zagospodarowaniu przestrzennym (Dz. U. 1999.15.139 z późn. zm.).
5. Studium uwarunkowań i kierunków zagospodarowania przestrzennego miasta i gminy Brześć Kujawski, przyjęte uchwałą nr XXX/188/2009 Rady Miejskiej w Brześciu Kujawskim z dnia 24 września 2009 r.
6. Prognoza oddziaływania na środowisko dla projektu studium uwarunkowań i kierunków zagospodarowania przestrzennego miasta i gminy Brześć Kujawski.
7. Stan środowiska w województwie kujawsko-pomorskim, Raport 2020, Główny Inspektorat Ochrony Środowiska, Departament Monitoringu Środowiska Regionalny Wydział Monitoringu Środowiska w Bydgoszczy, Bydgoszcz 2020 i z lat wcześniejszych.
8. Strategia rozwoju Obszaru Strategicznej Interwencji dla miasta Włocławek oraz obszaru powiązanego z nim funkcjonalnie 2020+.
9. Mapa obszarów Głównych Zbiorników Wód Podziemnych (GZWP) w Polsce wymagających szczególnej ochrony, red. A. S. Kleczkowski, AGH Kraków 1990.
10. Przyroda Województwa Kujawsko-Pomorskiego, Kujawsko-Pomorski Urząd Wojewódzki, Wojewódzki Konserwator Przyrody, Bydgoszcz, 2001 r.
11. Polityka ekologiczna państwa 2030 – strategia rozwoju w obszarze środowiska i gospodarki wodnej, przyjęta uchwałą nr 67 Rady Ministrów z dnia 16 lipca 2019r. (M.P. z 6.09.2019r., poz. 794).
12. Program ochrony środowiska województwa kujawsko-pomorskiego na lata 2022-2030”, uchwalony przez Sejmik Województwa Kujawsko-Pomorskiego Uchwałą Nr XLVIII/646/22 z dnia 29 sierpnia 2022 r.
13. Plan gospodarki odpadami województwa kujawsko-pomorskiego na lata 2016-2022 perspektywą na lata 2023-2028 przyjęty Uchwałą Nr XXXII/545/17 Sejmiku Województwa Kujawsko-Pomorskiego z dnia 29 maja 2017 r.

14. Strategia rozwoju województwa kujawsko-pomorskiego do 2030 r. – Strategia Przyspieszenia 2030+ przyjęta Uchwałą Nr XXVIII/399/20 Sejmiku Województwa Kujawsko-Pomorskiego z dnia 21 grudnia 2020 r.
15. Uchwała Sejmiku Województwa Kujawsko – Pomorskiego nr VIII/136/19 z dnia 24 czerwca 2019r. w sprawie wprowadzenia na obszarze województwa kujawsko – pomorskiego ograniczeń i zakazów w zakresie eksploatacji instalacji, w których następuje spalanie paliw.
16. Uchwała Sejmiku Województwa Kujawsko – Pomorskiego nr VIII/136/19 z dnia 24 czerwca 2019r. w sprawie wprowadzenia na obszarze województwa kujawsko – pomorskiego ograniczeń i zakazów w zakresie eksploatacji instalacji, w których następuje spalanie paliw (Dz. Urz. Woj. Kuj-Pom z 2019 r. poz. 3743), zmienionej Uchwałą Sejmiku Województwa Kujawsko – Pomorskiego nr XXXV/510/21 z dnia 30 sierpnia 2021 r. (Dz. Urz. Woj. Kuj-Pom z 2021 r. poz. 4347),
17. Krajowy Program Oczyszczania Ścieków Komunalnych, Ministerstwo Środowiska, Warszawa 2003 oraz jego aktualizacje.
18. Mezoregiony fizyczno-geograficzne w Polsce – weryfikacja i dostosowanie granic na podstawie współczesnych danych przestrzennych, Geographia Polonica (2018) vol. 91.
19. Szata roślinna Polski – W. Szafer, PWN Warszawa 1972.
20. Zarys klimatu Polski, A. Woś - Wydawnictwo Naukowe UAM 1995.
21. Zarys Nauk Geologicznych. Geologia historyczna E. Passendorfer, Wydawnictwo Geologiczne, Warszawa 1968.
22. Baza danych o Głównych Zbiornikach Wód Podziemnych - GZWP, Państwowy Instytut Geologiczny (www.pgi.gov.pl).
23. Centralny Bank Danych Hydrogeologicznych – Bank Hydro (www.pgi.gov.pl).
24. Krajowy Program Oczyszczania Ścieków Komunalnych, Ministerstwo Środowiska, Warszawa 2003 oraz jego aktualizacje
25. Opinia geotechniczna (fizjograficzna) dla Zmiany planu zagospodarowania przestrzennego miasta i gminy Brześć Kujawski sporządzona przez Przedsiębiorstwo Geologiczno-Inżynierskie Geotest sp. z o.o., Włocławek, wrzesień 2002r.
26. Roczna ocena jakości powietrza atmosferycznego w województwie kujawsko – pomorskim za rok 2018, Bydgoszcz, kwiecień 2019.
27. Strona internetowa Urzędu Gminy Brześć Kujawski <http://www.brzesckujawski.pl/>
28. <http://natura2000.mos.gov.pl/natura2000>.
29. <http://bydgoszcz.rdos.gov.pl>
30. <http://wios.bydgoszcz.pl>
31. Materiały i obserwacje własne z wizji lokalnej.

Oświadczenie autora prognozy oddziaływania na środowisko (załącznik)

Włocławek, dnia 05.07.2024 r.

Oświadczenie autora prognozy oddziaływania na środowisko

Podstawa prawna:

Ustawa z 3 października 2008 r. o udostępnianiu informacji o środowisku i jego ochronie, udziale społeczeństwa w ochronie środowiska oraz o ocenach oddziaływania na środowisko (tekst jedn. Dz.U. 2023 r. poz. 1094 ze zm.)

w związku z art. 74a ust. 2 pkt 1 litera c) ww. ustawy oświadczam, że:

ukończyłam, w rozumieniu przepisów o szkolnictwie wyższym i nauce, jednolite studia magisterskie na kierunku związanym z kształceniem w zakresie nauk technicznych z dziedzin nauk technicznych z dyscypliny inżynieria środowiska.

Jestem świadoma odpowiedzialności karnej za złożenie fałszywego oświadczenia.

Wiera Kulczyńska

.....
(podpis autora prognozy oddziaływania na środowisko)